



mph.sdcongress.ir

هشتمین همایش بین المللی  
مدیریت، روانشناسی و علوم انسانی  
با رویکرد توسعه پایدار  
8<sup>th</sup> International Conference on  
Management, Psychology & Humanities with sustainable development approach



## بررسی تاثیر مولفه های زیست محیطی در فضاهای شهری با رویکرد سلامت روان در مشهد

هنگامه اسحق<sup>۱</sup>، امیر سلیمانی<sup>۲</sup>، محمد مهدی نیساری<sup>۳</sup>، دکتر کیمیا قلی نژاد (نویسنده مسئول)<sup>۴</sup>

<sup>۱و۲</sup> غیرانتفاعی سلمان، مشهد [hengameheshaghi@gmail.com](mailto:hengameheshaghi@gmail.com)

<sup>۴</sup> استادیار، عضو هیات علمی موسسه آموزش عالی شاندریز [Kimia.gholinejad@gmail.com](mailto:Kimia.gholinejad@gmail.com)

### چکیده

سیر نگران کننده و روز افزون عوامل تهدیدزای سلامت زیست شهروندان؛ برنامه ریزان حوزه شهر و سلامت، اصطلاحی نسبتاً جدید با عنوان برنامه ریزی سلامت را مطرح می کند که در آن به دنبال پیوند محیط و منظر شهری با سلامت فیزیکی و روحی شهرنشینان هستند و تصمیمات خویش را در خصوص برخی مسائل اساسی همچون سلامت زیست شهری، رفاه اجتماعی و بهبود کیفیت زندگی انسانی تقویت کند. هدف پژوهش حاضر بررسی وضعیت محیط و منظر شهری و ارتباط آن با سلامت روان شهروندان شهر مشهد می باشد. پژوهش از نوع کاربردی و به لحاظ روش انجام توصیفی-تحلیلی می باشد. جامعه آماری آن شهروندان شهر مشهد می باشد که هزار نفر به عنوان نمونه آماری انتخاب شدند. جهت جمع آوری اطلاعات از پرسشنامه حاوی سوالاتی در مورد محیط و منظر شهری و سلامت روان شهروندان استفاده شده است. برای تجزیه و تحلیل پرسشنامه از آزمون های تی تک نمونه ای، فریدمن، ضریب همبستگی پیرسون استفاده شده است. نتایج نشان می دهد در شاخص های زیست محیطی، امنیت شبکه ارتباطی و حمل و نقل، مسکن، تجاری و فرهنگی، طراحی و مبلمان، مشارکت مردم و آموزشی؛ میانگین در حد متوسط و کمی بالاتر از مقدار متوسط ۳ به دست آمده است، اما در شاخص اقتصادی میانگین پایین تر از حد متوسط می باشد و وضعیت آن خوب نیست. نتایج آزمون فریدمن نشان داد شاخص ها دارای اهمیت متفاوت می باشند و شاخص زیست محیطی بیشترین اهمیت را داشته است. همچنین نتایج ضریب معناداری وجود دارد. بررسی میزان همبستگی نیز بیانگر آن است که این رابطه مستقیم می باشد.

واژگان کلیدی: محیط و منظر شهری، سلامت روان، شهر مشهد.



mph.sdcongress.ir

# هشتمین همایش بین المللی مدیریت، روانشناسی و علوم انسانی با رویکرد توسعه پایدار

8<sup>th</sup> International Conference on  
Management, Psychology & Humanities with sustainable development approach



## مقدمه

شهرنشینی یکی از پدیده های عمده دوران معاصر می باشد و به عنوان پدیده ای که در اثر تداخل جنبه های مختلف و ضروری زندگی مدرن، از عوامل مهم تاثیر گذار بر سلامت فردی- اجتماعی شهروندان و مظهر شبکه ای از روابط پیچیده اجتماعی شده است، بستر و شکل دهنده بسیاری از چالش های اساسی در زندگی شهروندان نیز می باشد (محمد خانی، ۱۴۰۰: ۸۰). با وجود فوائد زیاد شهرنشینی، بسیاری از سیاست گذاران در کشور های مختلف روند فزاینده شهر نشینی را زنگ خطری میدانند. در بسیاری از نواحی شهری به ویژه نواحی شهری کشور های در حال توسعه بیکاری و مسائل اجتماعی در حال افزایش است، همچنین شرایط محیطی و سلامت در حال زوال هستند (سجادیان و همکاران، ۱۳۹۵: ۱۸۸). رشد بی رویه شهر ها، زمینه وسیعی از عوامل تهدید کننده سلامت انسان و کیفیت زندگی شهروندان را در شهر ها به وجود آورده است. بنابراین یکی از نگرانی های اصلی بشر در عصر حاضر که با رشد فزاینده جمعیت شهرنشین روی داده است، بهبود کیفیت زندگی در این چهارچوب، بهبود سلامت روان و کاهش اختلالات روانی یکی از مولفه های اصلی در زمینه کیفیت زندگی است (ازاده و همکاران، ۱۳۹۹: ۷۱۶). شهر به عنوان موجودی زنده و پویا می تواند نقش مهمی را در برآوردن نیاز های روانی و ذهنی افراد ایفا نماید. باتوجه به این تعریف تاثیرات محیط های شهری بر شهروندان، از دو جنبه اساسی انسانی؛ شامل حواس مادی و روحیات ادمی قابل بررسی است. عوامل بصری فضاهای شهری که به صورت مطلوب و نامطلوب در شهر ها بروز مینمایند موضوعی است که چندان به آن پرداخته نشده است و این در حالی است که این عوامل، خواسته یا ناخواسته بر ذهن و روان افراد تاثیر گذار هستند (کامور شلمانی و حناچی، ۱۳۹۴: ۶۶)

## بیان مسئله

بی شک سلامت روان نقش مهمی در تضمین پویایی و کار آمدی هر جامعه ایفا می کند. طی چند دهه گذشته شاهد تحولات عمیقی از علاقمندی برنامه ریزان و متخصصین شهری در جهت ارتقاء سلامت عمومی از طریق برنامه ریزی و طراحی فضاهای شهری بودیم. سبک زندگی، ساختار اجتماعی محلی، محیط کار و سکونت فرد و وضعیت عمومی اقتصادی- اجتماعی- فرهنگی و محیطی در تعیین وضعیت سلامت افراد موثر است. کیفیت پایین محیط شهری، آلودگی هوا، مدیریت نامناسب ضایعات شهری، آلودگی صوتی و نیز اثرات زیانبار مواد شیمیایی سمی و فلزات سنگین مانند سرب و جیوه می تواند زندگی ساکنان کلانشهر را تهدید کند. همچنین تاثیر طراحی و کیفیت بصری محیط شهر بر رفتار مردم و سلامت روانی آنان در تحقیقات طراحان محیطی از جمله ویلیام وایت، اپلیارد، کوین لینچ و الکساندر به اثبات رسیده است. فضاهای شهری با کیفیت؛ بستر تعاملات اجتماعی و بروز مهارت ها و توانایی های فردی را فراهم کرده و جاذب مردم و کار و حرفه ها و حتی حیات وحش و پرندگان در مقیاس های خرد و کلان فضاهای شهری هستند. از سوی دیگر فضاهای با کیفیت پایین وضعیت اجتماعی ضعیف و تنزل کیفیت محیطی و اقتصادی را به دنبال دارند. مسئله اصلی این پژوهش بررسی وضعیت محیط منظر شهری و ارتباط آن با سلامت روان شهر مشهد می باشد. با توجه به اینکه مولفه های مرتبط با محیط و منظر شهری به طور خواسته یا ناخواسته بر سلامت روان شهروندان تاثیر گذار می باشد در نتیجه بهبود وضعیت محیط و منظر شهری باعث افزایش سلامت روان شهروندان می گردد.

### پیشینه پژوهش

منظر وسیله ای برای پدیدار نمودن محیط و شکل شهر بوده و فضاهای شهری به وسیله مفاهیمی مانند رخداد ها هستند که در ساختار ذهنی انسانها شکل گرفته و باور های آنها را میسازند، لذا اهمیت این موضوع صاحب نظران را بر آن داشت که به تحلیل و بررسی آن بپردازند. نمونه ای از این مقالات در جدول زیر آمده است :

محقق	موضوع	توضیحات
پور احمد و همکاران (۱۳۹۷)	تاثیر چشم انداز های شهری بر سلامت روان شهروندان مناطق ۲ و ۹ شهر تهران	نتیجه بررسی نشان داد که نمره سلامت روان منطقه ۲ بالاتر از سطح متوسط و نمره سلامت روانی در منطقه ۹ کمی پایین تر از سطح متوسط نمره این پرسشنامه قرار دارد.
امینی (۱۳۹۷)	بررسی مولفه های بصری فضای سبز موثر در سلامت روانی بانوان	مطالعات حاکی از آن است که چگونگی استفاده از مولفه های بصری طبیعی و مصنوعی اثرات عمیقی بر سرزندگی و در نتیجه کیفیت زیستی افراد میگذارد
اکبریان (۱۳۹۸)	تاثیر فضاهای سبز شهری در بهبود سلامت روانی شهروندان	فضاهای سبز شهری نه تنها باعث رفع خستگی ذهنی بلکه سبب تقویت تعاملات اجتماعی و ارتقا سطح کیفی فعالیت های روزمره نیز می گردد
پور بساط و همکاران (۱۳۹۹)	بررسی میزان عملکرد سلامت روانشناختی شهروندان در فضاهای شهری شهر بروجرد	یافته ها حاکی از آن است که مناطق با شرایط اقتصادی مرفه به لحاظ سلامت روان؛ وضعیت مطلوبی نسبت به سایر مناطق دارند
عنایتی و همکاران (۱۴۰۰)	تاثیر فضای شهری بر سلامت روانی - اجتماعی کودکان و نوجوانان شهر اصفهان	فضاهای شهری بر سلامت روانی - اجتماعی کودکان تاثیر به سزایی دارد، برنامه ریزی و طراحی محیط برای ارتقاء سلامت شهروندان به ویژه کودکان و نوجوانان ضروری می باشد.
چن و همکاران (۲۰۱۶)	تاثیر محیط شهری بر سلامت روان انسان	شهر نشینی بر روانشناسی محیطی انسان تاثیر دارد و ساکنان شهر ها بیشتر مستعد صفات شخصیتیه خاصی هستند که برای سلامت روان فرد میتواند مضر باشد.
روبنر و همکاران (۲۰۱۷)	شهر ها و سلامت روان	مطالعات نشان داده که خطر ابتلا به بیماری های روانی جدی در شهر ها نسبت به مناطق روستایی به طور کلی بیشتر است .
منکولینی و همکاران (۲۰۲۱)	تاثیر محیط شهری بر سلامت روان در طول همه گیری کووید ۱۹	بیماری همه گیر کرونا به دلیل تاثیرات بر سلامت عمومی و پیامد های اجتماعی - اقتصادی آن باعث ایجاد بحران در سراسر جهان شد

جدول ۱: پیشینه تحقیق



mph.sdcongress.ir

هشتمین همایش بین المللی  
مدیریت، روانشناسی و علوم انسانی  
با رویکرد توسعه پایدار  
8<sup>th</sup> International Conference on  
Management, Psychology & Humanities with sustainable development approach



## ضرورت پژوهش

منظر شهری در مقیاس گوناگون خود، انگونه که بیان شد، به عنوان نتیجه ای از تاثیر متقابل عوامل شکل دهنده شهر و جامعه شهری در زمینه های گوناگون به عنوان جلوه ای از شهر که همواره در برابر شهروندان قرارداد در روحيات و رفتار های آنان در محیط شهری و کیفیت زندگی آنان تاثیر قابل ملاحظه ای برجا میگذارد (ندایی و کاملی، ۱۳۹۶: ۳). در گذشته فضای شهری نقش بسیار مهمی در زندگی فردی و جمعی مردم داشته است. به طوری که بسیاری از فعالیت های اجتماعی آنها را از طریق تماس چهره به چهره امکان پذیر بود. فضاهایی که با انجام فعالیت های مختلف و روابط فی مابین آنها، سبب نقش بستن تصویر درون ذهنی و سپس خاطره شهری را سبب می گردد (ترکاشوند و همکاران؛ ۱۳۹۶: ۶). این نقش بستن درن ذهنی، خود میتواند منجر به شکل گیری تصویری به صورت به صورت خاطرات فردی یا جمعی از محیط را موجب شود. خاطراتی که ماهیتی اجتماعی و جمعی دارند و میزان نفوذ آنها در فضاهای شهری به وسیله مفاهیمی مانند رخداد ها و حوادث هستند که در ساختار ذهنی انسانها شکل گرفته و شامل باور های یک گروه در یک دوره گذشته و اهداف و ارمان ها برای آیندگان را رقم میزند (پوراکبر و عباس زاده، ۱۴۰۰: ۲). منظر وسیله ای برای پدیدار نمودن محیط و شکل شهر بوده و بستری مناسب، جهت نمود وقایع و رویدادها در شهر هارا قلمداد می نماید. در حقیقت انسان ها با دیدن مناظر مختلف در شهر ها و با گذر زمان، خاطرات را در ذهن خود نگه میدارند (پوراکبر و عباس زاده، ۱۴۰۰: ۲). پرواضح است که سلامت روح و جسم، پشتوانه توسعه اقتصادی - اجتماعی هر کشور است و نتیجه پیشرفت در این بخش، یک سرمایه گذاری بزرگ انسانی است. با توجه به سیر نگران کننده و روز افزون عوامل تهدید زای سلامت زیست شهروندان، برنامه ریزان حوزه شهر و سلامت، اصطلاحی نسبتا جدید با عنوان برنامه ریزی سلامت را مطرح میکنند که در ان به دنبال پیوند محیط شهری با سلامت فیزیکی و روحی شهر نشینان هستند و تصمیمات خویش را در خصوص برخی مسائل اساسی همچون سلامت زیست شهری، رفاه اجتماعی و بهبود کیفیت زندگی انسانی تقویت کنند.



mph.sdcongress.ir



## روش تحقیق

پژوهش حاضر از نوع کاربردی و به لحاظ روش انجام توصیفی - تحلیلی می باشد. جامعه آماری آن شهروندان شهر مشهد می باشد که تعداد ۱۰۰۰ نفر به عنوان نمونه آماری انتخاب شدند که نمونه گیری به روش تصادفی ساده است جهت جمع آوری اطلاعات از پرسش نامه حاوی سوالات مرتبط با محیط و منظر شهری؛ که به تفکیک شاخص های اقتصادی، مسکن، شبکه ارتباطی و حمل و نقل، آموزشی، مشارکت مردم، زیست محیطی، امنیت، تجاری و فرهنگی و وضعیت طراحی و مبلمان (پرسش نامه استفاده شده توسط دکتر پور احمد و همکاران ۱۳۹۷) تنظیم شده است، استفاده به عمل آمد.

پاسخ های ارائه شده به هر یک از مواد آزمون در یک مقیاس ۴ درجه ای خیر تا خیلی زیاد می باشد. برای تجزیه و تحلیل پرسشنامه از نرم افزار SPSS استفاده شده است

## سوال تحقیق

ایا میتوان به بررسی مولفه های زیست محیطی در فضاهای شهری با توجه به روان ساکنین پرداخت؟

## هدف تحقیق

بررسی مولفه های زیست محیطی در فضاهای شهری با رویکرد سلامت روان در مشهد

## مبانی نظری

مشهد کلان شهری در شمال شرقی ایران و مرکز استان خراسان رضوی است. این شهر در زمان افشاریان پایتخت ایران بود مشهد با ۳۵۱ کیلومتر مربع مساحت، دومین شهر پهناور ایران پس از تهران است. براساس سرشماری عمومی نفوس و مسکن سال ۱۳۹۵ مشهد با ۳/۰۱/۱۸۴ تن جمعیت، دومین شهر پرجمعیت ایران پس از تهران و ۹۵ مین شهر پر جمعیت دنیا به شمار می رود این شهر به واسطه وجود حرم علی بن موسی الرضا هشتمین امام مذهب شیعه، سالانه پذیرای بیش از ۲۷ میلیون زائر از خارج کشور است. شهر مشهد در حوزه رودخانه کشف رود و در دشت مشهد بین کوه های هزار مسجد و بینالود گسترده شده است. بیشینه ارتفاع شهر مشهد ۱۱۵۰ متر و کمینه آن ۹۵۰ متر است شهر مشهد دارای آب و هوای متغییر، اما معتدل و متمایل به سرد و خشک است. و از تابستان های گرم و خشک و زمستان های سرد و مرطوب برخوردار است بیشینه درجه حرارت در تابستان ها ۴۳ درجه بالای صفر و کمینه آن در زمستان ها ۲۲ درجه زیر صفر است. مشهد دارای ۱۳ منطقه شهرداری است. تراکم جمعیت در مشهد بیش از ۹ هزار تن در هر کیلومتر مربع است. این شهر در سال ۱۳۸۸ رسماً به عنوان (پایتخت معنوی ایران) انتخاب شد.

سال	۱۳۵۵	۱۳۶۵	۱۳۷۵	۱۳۸۵	۱۳۹۵	۱۴۰۰
جمعیت	۶۶,۷۷۰	۱,۴۶۳,۵۰۸	۱,۸۸۷,۴۱۴	۲,۵۷۵,۴۲۹	۳,۰۰۱,۱۸۴	۳,۳۳۰,۱۹۴

جدول ۱: نفوس و مسکن شهر مشهد



mph.sdcongress.ir

# هشتمین همایش بین المللی مدیریت، روانشناسی و علوم انسانی با رویکرد توسعه پایدار

8<sup>th</sup> International Conference on  
Management, Psychology & Humanities with sustainable development approach



پرسشنامه دارای ۴ مقیاس می باشد:

- مقیاس نشانه های جسمانی
- نشانه های اضطرابی و اختلال خواب
- کارکرد اجتماعی
- نشانگان افسردگی

مولفه های زیست محیطی شامل :

اقتصادی

مسکن

شبکه ارتباطی و حمل و نقل

آموزشی

مشارکت مردم

زیست محیطی

امنیت

تجاری و فرهنگی

طراحی و مبلمان



mph.sdcongress.ir

# هشتمین همایش بین المللی مدیریت، روانشناسی و علوم انسانی با رویکرد توسعه پایدار

8<sup>th</sup> International Conference on Management, Psychology & Humanities with sustainable development approach



اقتصادی
شغل شما، درآمد شما، فرصت‌های شغلی، تناسب شغل با منطقه مورد سکونت، ویزیت سالیانه توسط پزشک، عوارض دریافتی شهرداری
مسکن
استحکام بنای منزل، وضعیت نما، نور و روشنایی، سیستم دفع فاضلاب، مساحت منزل، معماری، تناسب معماری با اقلیم، ساخت و سازهای غیرقانونی، رعایت اصول ساختمان‌سازی، تناسب معماری با هویت و فرهنگ، فشردگی و درهم آمیختگی ساختمان‌ها
شبکه ارتباطی و حمل و نقل
ساعات کار و وسایل نقلیه، تعداد وسایل نقلیه عمومی، عرض خیابان‌های اصلی و فرعی، تعداد تصادفات، ترافیک و آلودگی هوا - صوت، مدت زمان رسیدن به محل کار، وجود میدان‌ها و پارکینگ، عرض کوچه‌ها و معابر پیاده‌رو، پیچیدگی و درهم ریختگی معابر
آموزشی
فضای آموزشی مناسب، تجهیزات و امکانات مدارس، معلمان، مدارس، تعداد دانشگاه‌ها و مؤسسات آموزشی عالی، فاصله محل سکونت تا فضای آموزشی
مشارکت مردم
دلسوزی مردم برای آبادانی، ارتباط مردم با شورای شهر، خودیاری و کمک‌های مالی مردم برای آبادی منطقه، همفکری و مشارکت زنان در امور، وجود روحیه همکاری با یکدیگر در مردم، بافت اجتماعی تثبیت شده و ریشه‌دار
زیست‌محیطی
تعداد پارک، مناسب دانستن منطقه برای زندگی، تمیزی معابر و شبکه‌های حمل و نقل، فضای سبز و درخت، تویوگراف، و شیب زمین، گل‌آرایی و سرسبزی معابر اصلی و فرعی، فاصله محل سکونت تا نزدیکترین پارک محله، وجود طراوت و سرزندگی
امنیت
میزان جرائم، نزاع‌های خانوادگی و قومی، امنیت برای رفت و آمد در معابر در شبانه‌روز، امنیت برای عبور از کوچه و خیابان در شبانه‌روز، تعداد کلانتری، طراحی و شکل خیابان‌ها و معابر در ایجاد حس امنیت
تجاری و فرهنگی
تعداد مراکز خرید، فاصله محل سکونت تا مرکز خرید، وجود اماکن تفریحی و اوقات فراغت، ترکیب قومیتی و زبانی، تعداد مساجد و حسینیه، بازارهای دائمی یا موقت
طراحی و مبلمان
زیبا بودن چشم‌انداز منطقه، مبلمان خیابان، مبلمان پارک، و تجهیزات زمین‌بازی کودکان، سازه‌های اطلاع‌رسانی و تبلیغاتی، مبلمان ترافیک، خیابانی و تجهیزات راهنمای ترافیک شهری، طراحی مناسب مبلمان شهری با هویت مکان و فرهنگ

جدول ۳: شاخص‌های مورد بررسی مرتبط با محیط و منظر شهری



mph.sdcongress.ir

# هشتمین همایش بین المللی مدیریت، روانشناسی و علوم انسانی با رویکرد توسعه پایدار

8<sup>th</sup> International Conference on Management, Psychology & Humanities with sustainable development approach



چه تاثیراتی این مولفه ها بر سلامت روان دارند؟

طبق تحقیقات به عمل آمده در زمینه مولفه های موثر بر روان انسانها ، اولین عامل که متاسفانه از سطح پایینی نیز برخوردار است امنیت می باشد که تاثیرات جبران نا پذیری را بر روان انسانها میگذارد. در سطوح بعدی ، مشارکت مردم و طراحی مبلمان شهری و آموزش قرار دارند که در شهر مشهد از سطح متوسط رو به بالا برخوردارند و هرچه میزان آنها بالاتر باشد مردم نیز از سلامت روانیه بیشتری برخوردار خواهند بود در سطوح بعدی بحث مسکن و اقتصادی و تجاری و فرهنگی مطرح میشود که در این شهر به دلیل بالا بودن نسبی سطح آنها دغدغه کمتری برای مردم ایجاد میکنند. (به استثناء مناطق کم برخوردار که باید توجه بیشتری در تمام حوزه ها به این مولفه ها اختصاص یابد).

متغیر		جنسیت			
مشخصات	مرد	زن	کل		
تعداد فراوانی	۲۰۱	۱۷۹	۳۸۰		
درصد فراوانی	۹/۵۲	۱/۴۷	۱۰۰		
متغیر	تأهل				
مشخصات	متأهل	مجرد	کل		
تعداد فراوانی	۲۲۷	۱۵۳	۳۸۰		
درصد فراوانی	۷/۵۹	۳/۴۰	۱۰۰		
متغیر	سن				
مشخصات	زیر ۲۰ سال	۲۱-۴۰ سال	۴۱-۵۹ سال	۶۰ سال به بالا	کل
تعداد	۱۰۱	۱۵۷	۷۹	۴۳	۳۸۰
درصد	۶/۲۶	۳/۴۱	۸/۲۰	۳/۱۱	۱۰۰
متغیر	تحصیلات				
مشخصات	زیر دیپلم	دیپلم	کاردانی و کارشناسی	ارشد به بالا	کل





mph.sdcongress.ir

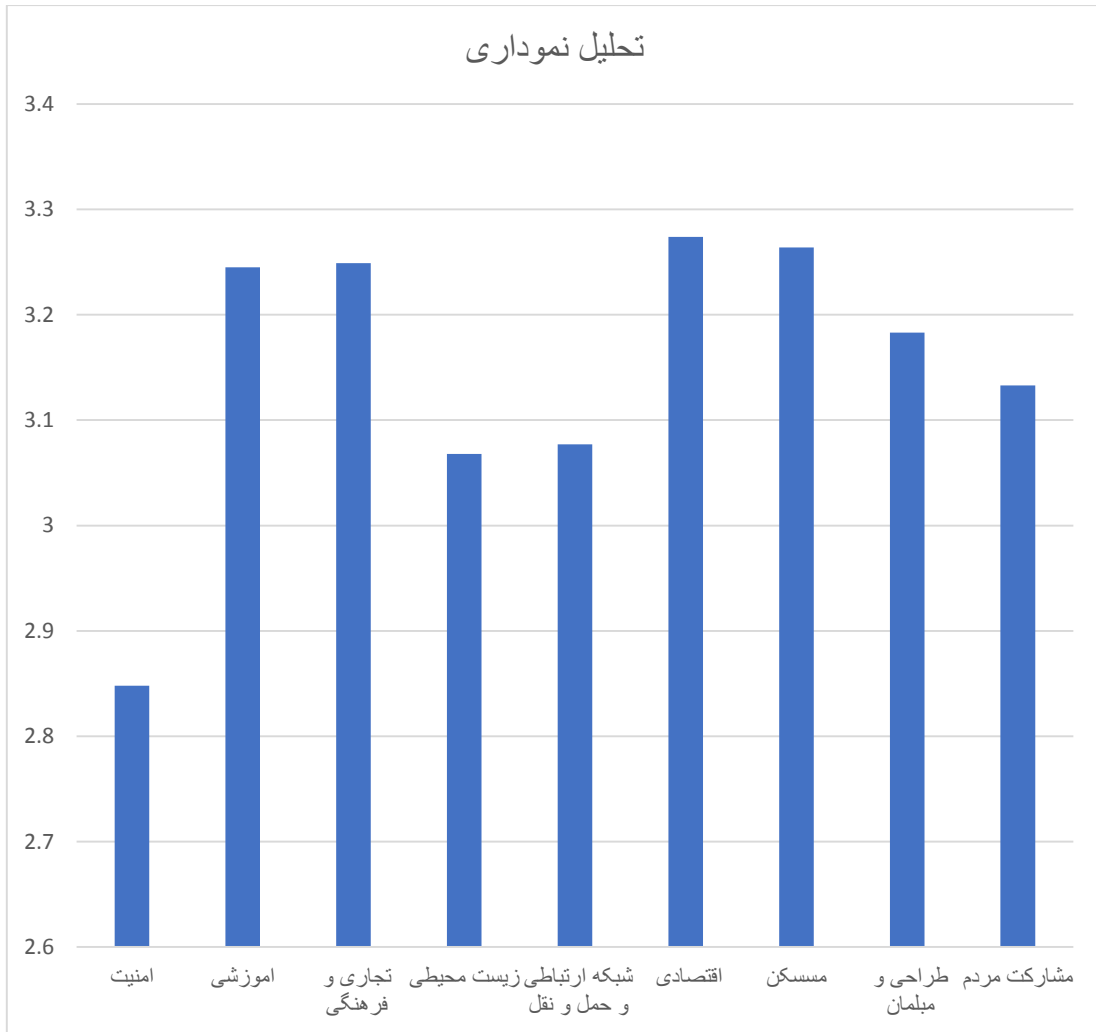
# هشتمین همایش بین المللی مدیریت، روانشناسی و علوم انسانی با رویکرد توسعه پایدار

8<sup>th</sup> International Conference on Management, Psychology & Humanities with sustainable development approach



۳۸۰	۷۱	۱۲۷	۱۰۴	۷۸	تعداد
۱۰۰	۷/۱۸	۴/۳۳	۴/۲۷	۵/۲۰	درصد

جدول ۴: مشخصات دموگرافیک نمونه مورد بررسی





mph.sdcongress.ir

هشتمین همایش بین المللی  
مدیریت، روانشناسی و علوم انسانی  
با رویکرد توسعه پایدار  
8<sup>th</sup> International Conference on  
Management, Psychology & Humanities with sustainable development approach



نمودار ۱: شاخص های مورد بررسی مرتبط با محیط و منظر شهری مشهد

## بحث و نتیجه گیری

بسیاری از سیاست گذاران در کشور های مختلف روند فزاینده شهر نشینی را زنگ خطری می دانند. در بسیاری از نواحی شهری به ویژه نواحی شهری کشور های در حال توسعه بیکاریو مسائل اجتماعی در حال افزایش است، شرایط محیطی و سلامت در حال زوال هستند. رشد بی رویه شهرها، زمینه وسیعی از عوامل تهدید کننده سلامت انسان و کیفیت زندگی شهروندان را در شهر ها به وجود آورده است. در پژوهش حاضر به بررسی وضعیت مولفه های مرتبط با محیط و منظر شهری و ارتباط آن با سلامت روان شهروندان شهر مشهد پرداخته شد. جامعه آماری آن شهروندان شهر مشهد می باشد که تعداد ۱۰۰۰ نفر به عنوان نمونه آماری انتخاب شدند که نمونه گیری به روش تصادفی ساده بود. جهت جمع آوری اطلاعات از پرسشنامه حاوی سوالات مرتبط با محیط و منظر شهری؛ که به تفکیک شاخص های اقتصادی، مسکن، شبکه ارتباطی و حمل و نقل، آموزشی، مشارکت مردم، زیست محیطی، امنیت، تجاری و فرهنگی و وضعیت طراحی و مبلمان تنظیم شده بود، استفاده به عمل آمد. همچنین برای بررسی روانی شهروندان نیز از پرسشنامه GHQ-28 استفاده شد. برای تجزیه و تحلیل پرسشنامه از نرم افزار SPSS (ازمون های تی تک نمونه ای، فریدمن، ضریب همبستگی پیرسون)، استفاده شده است.

در جواب به مسئله اصلی پژوهش (بررسی وضعیت مولفه های مورد بررسی مرتبط با محیط و منظر شهری و ارتباط آن با سلامت روان شهروندان شهر مشهد)، نتایج نشان میدهد، در شبکه ارتباطی حمل و نقل و مشارکت مردم و طراحی مبلمان، زیست محیطی شاخص در حد متوسط رو به بالا در تجاری و فرهنگی، مسکن، اقتصادی و آموزشی نسبتا بالا می باشد. امنیت نیز در سطح پایین نمودار قرار دارد

با توجه به اینکه مولفه های مرتبط با محیط و منظر شهری از همه لحاظ به طور خواسته یا ناخواسته بر سلامت روان شهروندان تاثیر گذار می باشد در نتیجه بهبود وضعیت محیط و منظر شهری، باعث افزایش سلامت روان شهروندان می گردد. در پایان جهت بهبود وضعیت مولفه های مرتبط با محیط و منظر شهری پیشنهاداتی ارائه می گردد.

در اولویت قرار گرفتن شاخص امنیت با توجه به وضعیت نامناسب آن و اهمیت زیاد آن در سلامت روان افراد -

ساماندهی فضاهای ناامن موجود -

بهبود وضعیت روشنایی معابر -

ترغیب ساکنان به مشارکت در امور شهر -

-بهبود امکانات و خدمات در قیمت های مختلف شهر -

ترغیب ساکنان به مشارکت در امور محله و ایجاد حس اعتماد میان شهروندان -

طراحی مناسب مبلمان شهری با هویت مکان و فرهنگ با توجه به اهمیت آن در منظر شهری -



mph.sdcongress.ir

هشتمین همایش بین المللی مدیریت، روانشناسی و علوم انسانی  
با رویکرد توسعه پایدار  
8<sup>th</sup> International Conference on Management, Psychology & Humanities with sustainable development approach



## منابع

- آزاده، سیدرضا، محمدی، جمال و نشاط دوست، حمید طاهر(۱۳۹۹)، تبیین تاثیرات ساختار کالبدی محله های شهری بر اختلالات روانی به روش تحلیل محتوا مطالعه موردی؛ (کلانشهر اصفهان)، پژوهش های جغرافیای برنامه ریزی شهری، دوره ۸، شماره ۴، صص ۷۱۵-۷۳۶.
- امینی، علی اکبر (۱۳۹۷)، بررسی مولفه های بصری فضای سبز موثر در سلامت روانی، فصلنامه سبک زندگی با محوریت سلامت، دوره ۲، شماره ۲، صص ۱۴۲-۱۵۲.
- اکبریان، امیر عباس (۱۳۹۸)، تاثیر فضاهای سبز شهری در بهبود سلامت روان شهروندان، معماری شناسی، سال دوم، شماره ۱۳، صص ۲۰۳-۲۰۷.
- پور احمد، احمد؛ فرهادی، ابراهیم؛ قربانی، رامین و درودی نیا، عباس (۱۳۹۷)، تاثیر چشم انداز های شهری بر سلامت روان شهروندان (مطالعه موردی: مناطق ۲ و ۹ شهر تهران)، فصلنامه شهر پایدار، دوره ۱، شماره ۳، صص ۱۷-۳۳.
- پور اکبر، حمید رضا و عباس زاده، شهاب (۱۴۰۰)، مفهوم منظر شهری جهت ارتقا میزان خاطره انگیزی در فضاهای شهری، معماری شناسی، سال سوم، شماره ۱۸، صص ۱-۱۵.
- پور بساط، وحید؛ الفتی، فاطمه؛ بیرانوند زاده، مریم؛ یوسف زاده، زهره و سبحانی، نوبخت(۱۳۹۹)، بررسی میزان عملکرد سلامت روان شناختی شهروندان در فضاهای شهری (مطالعه موردی: شهر بروجرد)، علوم تکنولوژی محیط زیست، دوره بیست و دوم، شماره دو، صص ۱۷۹-۱۹۴.
- ترکاشوند، عباس؛ جهانبخش، حیدر؛ کریمی نژاد، مریم (۱۳۹۶)، بازشناسی مولفه های تاثیر گذار بر شکل گیری هویت و خاطره جمعی در فضاهای شهری پیرامون پل های تاریخی، انجمن علمی معماری و شهرسازی ایران، دوره ۸، شماره ۱، صص ۱۴-۵.
- سجادیان، ناهید؛ نعمتی، مرتضی؛ دامن باغ، صفیه و شجاعیان، علی (۱۳۹۵)، تحلیلی بر رشد سریع شهر نشینی و کیفیت زندگی در کلانشهر اهواز، نشریه جغرافیا و آمایش شهری منطقه ای، شماره ۱۸، صص ۱۸۷-۲۲۴.
- کامورشلمانی، آمنه و حناچی، سیمین(۱۳۹۴)، بررسی تاثیر عوامل بصری فضاهای شهری بر الگوهای رفتاری شهروندان مطالعه موردی : میدان شهرداری رشت)، هویت شهر، شماره بیست و چهارم، سال نهم، صص ۶۵-۷۸.
- محمد خانی، مرتضی؛ کرکه آبادی، زینب و ارغان، عباس (۱۴۰۰)، سنجش و ارزیابی مناطق کلانشهر تهران از نظر شاخص شکوفایی شهری، فصلنامه علمی پژوهش و برنامه ریزی شهری، سال ۱۲، شماره ۴۴، صص ۷-۹۲.
- مرکز آمار ایران، سرشماری عمومی نفوس و مسکن.
- ندائی، سمیه و کاملی، محسن(۱۳۹۶)، بررسی پل طبیعت تهران و تاثیر آن در منظر شهری، فصلنامه مطالعات مدیریت شهری سال نهم، شماره سی و یکم، صص ۱-۱۱.

Chan. W. zaid. S. & nazarali. N. (2016). Environmental Psychology: the Urban built Environment Impact On Human Mental health. Journal of the Malaysian of planners.23-38.

-Menculini. G Bernardini. F attademo. L. Balducci. P.M sciarma. T. Moretti. P. & Tortorella. A (2021). The influence of the urban environment on mental helth during the.