

بنای آرامگاهی داوود خادم (خادم الفقرا) (مجموعه‌ای از قرن پنجم هجری در شهرستان اندیمشک)

امین علی‌پور^۱

مصطفی قلاوند^۲

کوروش ایزدمهر^۳

چکیده

بناهای آرامگاهی و گورستان‌های قدیمی از جمله جلوه‌های هنر و معماری دوره اسلامی هستند، که در نقاط مختلف جهان اسلام و سرزمین پهناور ایران مورد توجه قرار داشته است. این مجموعه‌ها با معماری‌های متفاوت و نقوش زیبا در اکثر مناطق ایران قرار گرفته‌اند. بخش الوارگرمسیری شهرستان اندیمشک، حد و مرز دو استان خوزستان و لرستان قرار گرفته است که موقعیت خاص جغرافیایی آن به سبب کوهستانی بودن و راه‌های صعب‌العبور موجب ناشناخته ماندن آثار تاریخی و بناهای آرامگاهی میانکوهی شده و از لحاظ استراتژیک محل امنی برای حاکمان محلی بدور از حکومت‌های مرکزی قلمداد شده و ورود مبلغان دینی در این منطقه با انگیزه‌های سیاسی و همراه نمودن مردم این منطقه با حاکمان مرکزی است. شمار فراوانی بناهای آرامگاهی با سبک‌های بومی دلیل این مدعاست که برخی با نام امامزاده، شاهزاده، شیخ، امیر، اطلاق می‌شوند. بقعه داوود خادم یکی از بناهای آرامگاهی در نقطه‌ای دورافتاده که گورستان قدیمی دوره اسلامی پیرامون آن را احاطه کرده است. این بنا دارای سبکی متفاوت نسبت به دیگر بناهای آرامگاهی منطقه است. مطالعه این مجموعه بر اساس انجام بررسی‌های میدانی و مطالعات توصیفی صورت گرفته است. در این مقاله مجموعه داوود خادم را از دو حیث، یکی از بعد تاریخی و دیگری هویت بنا مورد بررسی قرار گرفته است. این مجموعه دارای یک بقعه با ستونهای کتیبه‌دار با نقوش اسلیمی و هندسی، یک آب‌انبار دایره‌ای شکل و سه آسیاب آبی در یک امتداد هم در سطحی شیب‌دار احداث گردیده‌اند. تاریخ این بنا تاکنون در پرده‌ای از ابهام قرار داشت که با خوانش کتیبه سنگ قبر داوود خادم که در حریم بنا رها شده این بقعه منسوب به یکی از مشایخ اهل تصوف در نیمه اول قرن پنجم هجری داوود خادم معروف به (خادم الفقرا) است.

واژه ای کلیدی: بناهای آرامگاهی، مجموعه‌ی آرامگاهی داوود خادم، خادم الفقرا، گورنگاره، اندیمشک.

۱- کارشناس ارشد باستان‌شناسی aminalipour1391@gmail.com (مدرس مدعو دانشگاه پیام نور اهواز)

۲- کارشناسی ارشد باستان‌شناسی m.gh574@yahoo.com (پژوهشگر میراث فرهنگی، مدرس دانشگاه علمی کاربردی واحد شهرداری اندیمشک)

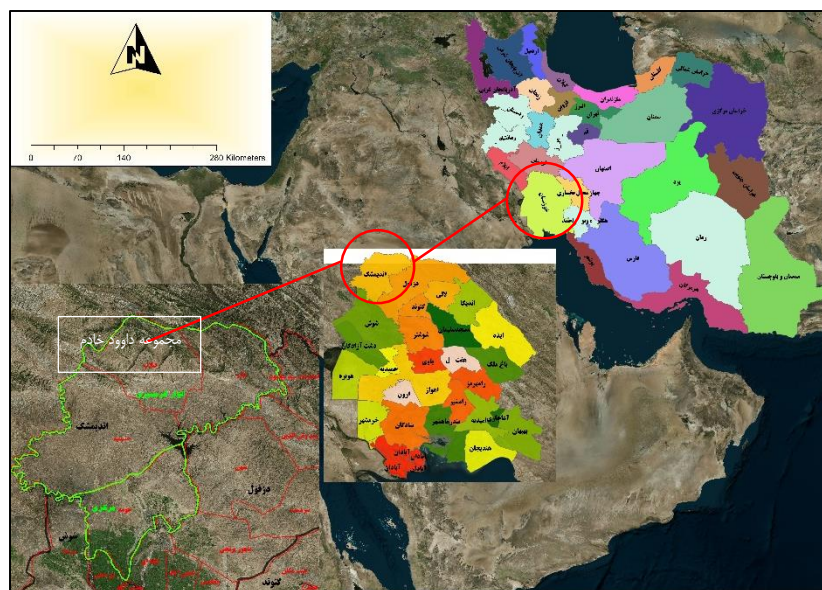
۳- کارشناسی ارشد تاریخ Kuroshizadmehr@gmahil.com (کارشناس اداره کل میراث فرهنگی، گردشگری و صنایع دستی استان خوزستان)

مقدمه

بناهای آرامگاهی یکی از عناصر و پدیده‌هایی هستند که از جنبه‌های گوناگون تاریخی، هنری، مذهبی و اجتماعی در هنر و معماری اسلامی نقش اساسی داشته‌اند و امروزه از نظر تعداد آثار بازمانده، پس از مساجد متداول‌ترین بناهای عمومی در معماری اسلامی ایران هستند. پدیده‌ای که در بافت فرهنگ و جامعه ایرانی سابقه‌ای بس طولانی داشته و کمتر شهری در ایران وجود دارد که سهمی از چنین بناهایی نداشته باشد. بناهای آرامگاهی، اعم از مقابر کوچک و ساده تا بزرگ و باشکوه، به تناسب شکل و عملکرد، با اسامی گوناگونی شناخته شده‌اند، که به منظور یادبود و گرامیداشت یاد و خاطره شخص متوفی، در محل دفن وی ایجاد می‌گردید (گراپر ۱۳۷۵، ۱۷). شهرستان اندیمشک با توجه به موقعیت خاص جغرافیایی و قرار گرفتن در دامنه جنوبی سلسله جبال زاگرس مرکزی، بین دو رود پرآب دز در شرق و زال و سیمره در غرب اقلیمی نیمه کوهستانی پدید آورده که همواره برای سکونت مکانی مناسب و مورد توجه حکام منطقه در گذشته بوده است. در این شهرستان آثار بناهای آرامگاهی با سبک‌های مختلف قرار گرفته است. بقعه داوود خادم از جمله این بناهاست که تاکنون پژوهشی جامع، بخصوص از بعد تاریخی و معماری بر روی آن صورت نگرفته است. از ویژگیهای خاص این مجموعه معماری بنا و سازه‌های اطراف آن، ستون‌های سنگی T شکل و نقوش ستاره‌ای با کتیبه‌هایی که تاریخی به خط کوفی بر بدنه آنها حجاری شده است. نقوش بکار رفته بر روی سنگ گورها با موضوع، انسانی، جانوری، اسلیمی و مذهبی است. عدم پژوهشی علمی و آگاهی از تاریخ ساخت و هویت مدفن در بقعه باعث ناشناخته ماندن این بنا شده است که در این پژوهش علاوه بر روشن شدن تاریخ آن براساس کتیبه‌های سنگی از قدیمی‌ترین بناهای آرامگاهی کتیبه‌دار خوزستان و هویت شخص نیز مشخص شد.

موقعیت جغرافیایی منطقه

شهرستان اندیمشک با مساحت ۳۵۱۴ کیلومترمربع در شمال استان خوزستان واقع شده است. این شهرستان از شمال به استان لرستان، از شرق و جنوب به شهرستان دزفول و از غرب به استانهای ایلام و لرستان محدود می‌شود. شهرستان اندیمشک دارای دو بخش مرکزی و الوارگرمسیری و چهار دهستان است (افشار سیستانی، ۱۳۷۳: ۸۳). بخش الوار گرمسیری در شمال شهرستان اندیمشک واقع شده که از شمال به استان لرستان از شرق به رودخانه دز، از جنوب به شهر اندیمشک و از شرق به شهرستان پلدختر محدود می‌گردد. این بخش تا سال ۱۳۵۹ یکی از بخش‌های شهر خرم‌آباد محسوب می‌شد ولی براساس تقسیمات کشوری بخش (منطقه) الوارگرمسیری در اسفند ماه ۱۳۵۹ شمسی از استان لرستان جدا و به خوزستان ملحق شد. مرکز بخش نیز در قدیم "مازو" و یا "قلعه شیخ" بود ولی از سال ۱۳۴۰ به بعد "حسینیه علی" می‌باشد (جلالی‌عزیزیان، ۱۳۶۳: ۵۸). (شکل ۱)



شکل ۱. نقشه تقسیمات سیاسی و موقعیت بنای داوود خادم (نگارندگان، ۱۳۹۹)

گذری بر آرامگاه‌سازی و دلیل مهاجرت امامزادگان

بطور کلی بنای آرامگاهی به شکل گسترده در سراسر خاورمیانه و آسیای مرکزی پراکنده‌اند که با دفن مسلمانان اولیه که جهت جهاد و کشورگشایی در این مناطق فوت شدند ایجاد گردیده‌اند. در استان خوزستان بسیاری از آرامگاه‌ها به امامزاده‌هایی تعلق دارند که توسط حاکمان ستمگر عباسی به شهادت رسیده‌اند از آن جمله است امام زاده احمد برادر امام رضا(ع) که در راس کاروانی وارد ایران شده که جملگی به شهادت می‌رسند (فقیه محمدی جلالی، ۱۳۸۴: ۴۳). پرواضح است که دلیل مهاجرت اکثر امامزادگان، مخالفت خلفا و حاکمان است و بسیاری از امامزادگان به ناچار به سمت مناطق کوهستانی و یا دور دست و امن ایران متواری شده و در گوشه و کنار ایران پراکنده شده‌اند (مرعشی، ۱۳۶۳: ۲۷۷). در گذشته برای شاهان، دولتمردان سیاسی و نظامی، عارفان، قدیسین و تا حدودی اولاد و احفاد امامان آرامگاه ساخته می‌شد (سجادی، ۱۳۹۱: ۵۱). در نخستین سده‌های اسلامی سه گروه شیعیان، اهل سنت و صوفیان که در گستره فرهنگی ایران زندگی می‌کردند، نگهداری احوال گذشتگان برایشان مهم و حیاتی بود. به گونه‌ای که پس از مسجد، آرامگاه مهم‌ترین و متداول‌ترین نوع بنا در معماری اسلامی ایران را تشکیل می‌دهد (غروی، ۱۳۷۶: ۹۹). سلسله‌ها و نهضت‌های شیعی برای زیارت مقابر و آرامگاه‌های اعقاب علی (ع) اهمیت زیادی قائل بودند و همیشه تلاش می‌کردند که اماکن مقدسه سنتی و کهن ایرانی را اسلامی کنند رشد آنها می‌بایست به سبب دو ویژگی مهم مذهبی دانست یکی رستگاری شخصی از طریق شفاعت یک نفر قدیس و یا یک واقعه مقدس؛ و دیگری تلاش صنوف و سازمان‌های تصوف برای بستن خود به یکی از اولیاء الله. در بعضی از شهرها آرامگاه‌ها مکانی برای تمرکز روحی و تجمع های انسانی شد که از نقاط دوردست برای مجاورت با اولیاء الله می‌آمدند. ضمناً توسعه نظم و نظام زمینداری سرکردگان نظامی ضرورت یادبود ثروت و عظمت و یا استقرار سلطنت و مقابر شخصی را پیش کشید (ریچارد اتینگهاوزن و الگ گرابر، ۱۳۹۱: ۳۸۲).

از سده سوم هجری هیچ نوع بنای آرامگاهی در ایران، که بتوان تاریخ معینی را بر آن نسبت داد باقی نمانده است به عقیده برخی پژوهشگران، آرامگاه‌های مطهر امام رضا(ع)، حضرت معصومه (س)، حضرت عبدالعظیم (ع) و آرامگاه آستانه اشرفیه (گیلان)، نخستین آرامگاه‌های ایرانی را ارائه می‌نمایند. شاید بتوان تدفین هارون الرشید در خراسان را جزء نمونه‌های آغازین سنت آرامگاه‌سازی در ایران قلمداد نمود و زیربنای کوچکی برای تکوین بنای آرامگاه امام رضا(ع) به شمار آورد، لیکن بیشتر محققان آرامگاه امیر سامانی در بخارا را نخستین بنای

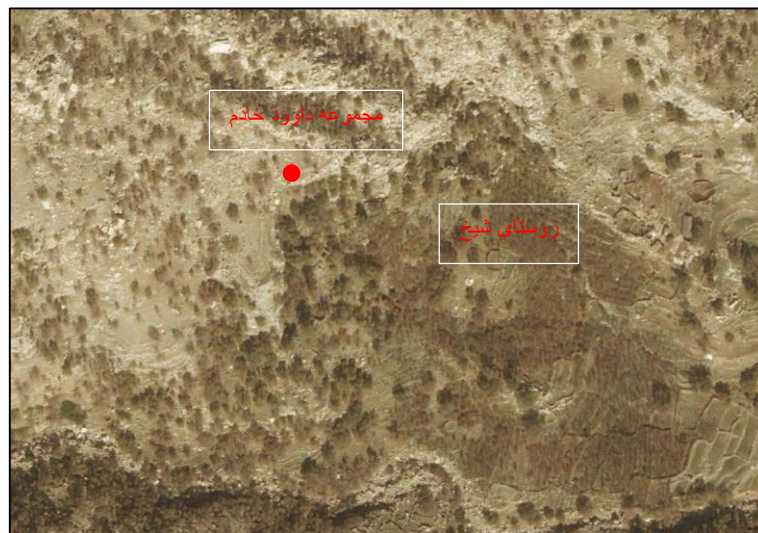
واقعی آرامگاهی در گسترده فرهنگ ایرانی به شمار می‌آوردند (غروی، ۱۳۷۶: ۱۰۷). همچنین برخیدبگر از محققان، نخستین آرامگاه اسلامی را قبه الصلیبه، آرامگاه مادر خلیفه المنتصر عباسی در سامرا منتسب به نیمه دوم قرن دوم هجری معرفی می‌کنند (هیلن‌براند، ۱۳۸۷: ۲۵۴).

بنای داوود خادم

موقعیت مکانی بنا

مجموعه داوود خادم در حدود ۶۵ کیلومتری شمال غرب شهرستان اندیمشک و ۳۵ کیلومتری شمال شرق شهر حسینیه (مرکز بخش الوار گرمسیری) در منطقه منگره و ۳۰۰ متری ضلع غربی روستای شیخ قرار گرفته است. اثر مذکور بر اساس مختصات جغرافیایی در طول E 48° 13 936، عرض N 32° 54 544 با ارتفاع ۶۲۷ متر از سطح آبهای آزاد واقع شده است. مجموعه داوود خادم از نظر موقعیت طبیعی در دامنه شرقی کوه چائونی در یک سرایشی با شیبی نسبتاً تند که جهت شیب آن از غرب به شرق است مشرف به دره چنار قرار گرفته است. این مجموعه در منطقه‌ای زیبا در میان باغات انار و انگور قرار دارد. در ضلع شمالی مجموعه چشمه پرآب و دائمی معروف به شیخ و غارهای باستانی قرار دارند. کوه‌ها و دره‌های اطراف بنا به وسیله پوشش گیاهی منطقه و جنگل‌های بلوط پوشیده شده‌اند. (تصویر

(۱)



تصویر ۱. موقعیت بقعه در منطقه (تصویر هوایی zoom earth)

وجه تسمیه و پیشینه تاریخی بقعه داوود خادم

بنا متعلق به داوود بن محمد مشهور به داوود خادم یا شیخ داوود است. وی از مشایخ و عرفای بزرگ تصوف در قرن پنجم هجری بوده که در بعضی از کتاب‌های و متون قدیمی از جمله کشف الحقایق جامی، کشف المحجوب هجویری و تذکره اولیا شیخ عطار به نام ایشان اشاره شده است. سنگ قبری هندسی شکل به صورت سه گوش در اطراف بنا در میان حجم انبوه سنگ‌های ریزشی رویت شد که احتمال می‌رود به دلیل فعالیت افراد سودجو و حفاری‌های قاچاق در درون بنا به بیرون منتقل شده است. بر روی این سنگ که کتیبه‌ای به خط کوفی قرار دارد مضمون کتیبه هویت صاحب بنا و مدفن را روشن می‌سازد. این سنگ قبری مثلثی شکل با طول ۱۲۰ سانتی‌متر، عرض ۷۰

سانتی‌متر و ضخامت ۳۰ سانتی‌متر است، که دو سمت آن مسطح و حاوی کتیبه‌ی **هذا انا داوود محمد بن ابوعبدالله معروف خادم الفقرا سنه خمسین اربعه مائه (۴۵۰ هجری)**.

قطع به یقین بقعه محل دفن داوود خادم (خادم‌الفقرا) است. با مطالعه منابع مکتوب در خصوص اهل تصوف درمی‌یابیم که هر کدام از مرشدان صوفی به مرتبتی از عرفان می‌رسیدند لقبی والا بر آنان نام نهادند. خادم‌الفقرا و طاووس‌الفقرا از بزرگان اهل تصوف که در قرون ۴ و ۵ هجری به سبب کرامات و ریاضت فراوان بدین مقام معنوی رسیده بودند و در منابع مکتوب اهل تصوف به مقام و منزلت و کرامات آنان اشاره شده است. ابوعبدالله داستانی: داوود بن محمد معروف به خادم‌الفقرا (مستوفی: ۶۷۸). شیخ داوود بن محمد معروف به خادم‌الفقرا از اقطاب صوفیه بوده است (سجادی، ۱۳۹۶: ۵۱)، و نیز یادآور می‌شود که این بنای آرامگاهی و همچنین بنای داوود رش در کوه‌دشت و خلیل کر در پلدختر و الیاس گر در ویسیان لرستان و کل داوود در سرپل‌ذاب کرمانشاه و ... دارای اسامی یهودی می‌باشند (همان، ۶۰). ابوعبدالله محمد بن علی، المعروف بالداستانی هارضی الله عنهاز کرامات وی شیخ سهلکی گفت: وقتی اندر بسطام ملخ آمد و همه درختان و کشت‌ها از کثرت آن سیاه گشت مردمان دست به خروش بردند شیخ مرا گفت «ای چه مشغله است؟» گفتیم «ملخ آمده است و مردمان بدان رخبه دل می‌باشند» شیخ برخاست و بر بام آمد و روی به آسمان کرد در حال همه برخواست و نماز دیگر یکی نمانده بود و کسی را برگی زیان نشد. والله اعلم. (هجویری: ۱۰۳).

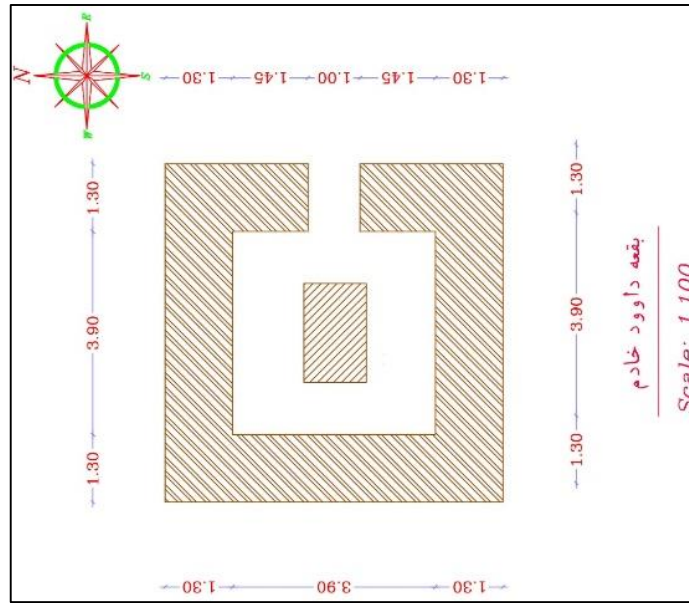
طاووس‌الفقرا لقب ابونصر عبدالله بن علی طوسی از مشایخ نامدار خراسان در قرن چهارم هجری و از مریدان ابو محمد مرتعش بوده که از آثار وی کتاب اللع فی التصوف که از منابع معتبر در تصوف اسلامی است. طاووس‌الفقرا یعنی کسی که در میان درویشان جلوه‌ای و حرمتی دارد (نیشابوری: ۵۵۸).

این بنا برای اولین بار توسط زنده‌یاد حمید ایزدپناه در کتاب آثار باستانی و تاریخی لرستان معرفی شد (ایزدپناه، ۱۳۷۷: ۷). همچنین در تاریخ ۶ اسفند ۱۳۸۵ با شماره ثبت ۱۷۴۰۳ در فهرست آثار ملی ایران به ثبت رسید (ایزدمهر و همکاران: ۱۳۸۵).

توصیف معماری بنا

بنای آرامگاهی داوود خادم یک بنای سنگی گنبددار که با ملات گچ نیم‌کوب ساخته شده است. در پیرامون این بنا مجموعه‌ی عظیمی از سازه‌های سنگی، ستون‌ها، پایه‌ستونها، گورهای قدیمی دوره اسلامی، آب‌انباری نسبتاً بزرگ و آسیاب‌های آبی که به نظر می‌رسد همگی در یک بازه زمانی ساخته شده‌اند قرار گرفته است. (تصویر ۲)

این بنا به صورت یک بنای تک واحدی است که ابعاد آن در داخل ۳/۹۰×۳/۹۰ متر و ابعاد آن از بیرون ۶/۵×۶/۵ متر می‌باشد. این بنای تمام سنگی بر روی جرزه‌های حجیم اجرا شده است که زاویه‌های بنا در پی نسبت به پاتاق گنبد و اضلاع چهارگوش فوقانی بیرون‌زدگی دارند و معمار برای تقویت و استحکام‌سازی دیوارها و مهار نیروی رانش گنبد از این روش بهره‌گیری نموده است که چهارگوش بنا در پاتاق گنبد نسبت به پاکار و پی بنا با ایجاد یک تورفتگی سعی در حفظ تعادل گنبد نموده است. در این بنا فیلیپوش‌ها در ارتفاع ۳ متری دیوار برای اجرای گنبد کار شده است. درآیگاه بنا با ابعادی به عرض ۱ متر و ارتفاع ۲/۵۰ متر در ضلع شرقی بنا قرار گرفته است. ورودی تمام بناهای آرامگاهی منطقه از حیث ارتفاع نسبت به این بنا بسیار کوتاه ساخته شده و معمولاً پاکار گنبد و اجرای فیلیپوش در ارتفاع کمتر از دو متر ساخته شده است. (شکل ۲)



شکل ۲. پلان بنا (نگارندگان، بهار ۱۳۹۹)

در نمای داخلی بنا در زیر گنبد یک نوع گچبری با ترکیب تزئینی، کاربردی به صورت تاق‌نماهایی در چهار ضلع بنا اجرا شده است که این تاق‌نماها نیز به تقویت فیلیپوش‌ها کمک نموده تا بار گنبد بر روی بنا بطور مساوی تقسیم و تعادل آن حفظ شود. خیزگاه گنبد در ارتفاع ۳ متری بر روی سکنج بصورت جناغی اجراء شده و گنبد یک‌پوش کروی نسبتاً کوتاه بر روی بنا ساخته شده است. ساختمایه گنبد در نمای درونی و بیرونی متفاوت است. نمای داخلی را با آجر بصورت دوره‌چینی اجرا نموده‌اند و نمای بیرونی را با سنگ به صورت آستر و رویه گنبد بنا را پوشانیده‌اند. اگرچه سطح فوقانی گنبد ریزش نموده اما در ضلع شرق و غرب آن دو دریچه برای تعدیل هوا و نور تعبیه شده که آثار آن در جداره گنبد نمایان است. (تصویر ۲)



تصویر ۲. نماهایی مختلف از بقعه داوود خادم (نگارندگان، بهار ۱۳۹۹)

در مرکز گنبدخانه بر روی قبر متوفی یک سکوی آجرچین با ابعاد $1/20 \times 1/90$ متر و ضخامت ۵۰ سانتی‌متر قرار گرفته است. این سکو به صورت خشکه‌چین و با آجرهایی به ابعاد 20×20 سانتی‌متر بدون تزئینات و بی‌پیرایه است. آنچه که پرواضح است با توجه به سنگ کتیبه دار که در میان حجم انبوه سنگ‌ها و سازه‌های ریزشی ظاهر گشته یقین بر آن است که این قبر در گذشته توسط حفاران قاچاق مورد دستبرد واقع شده است. (تصویر ۲)

ستونهای سنگی

در ضلع شرقی بنا که درآیگاه بنا نیز در این قسمت واقع شده، یک صفا به ارتفاع ۴ متر هموار شده که این فضا به طور تقریبی 4×4 متر می‌باشد و ستونهای برافراشته بصورت عمودی در این فضا پابرجا هستند. پایه ستونهایی با شکل مدور و با پرداخت اولیه در محوطه اطراف بنا به وفور یافت می‌شود که با جابجایی و انباشته شدن بر روی هم کاربرد هر یک را دشوار ساخته است. ابعاد این پایه ستونهای کروی شکل که ضخامت آنها بین ۳۰ الی ۵۰ سانتی‌متر متغیر است. یک نمونه نسبت به دیگر پایه‌ستون‌ها متفاوت و بصورت یک گلدان برگشته و چهارگوش است.

همانطور که ذکر شد ستونهای سنگی برافراشته T شکل بصورت عمودی که در ادامه به صورت جداگانه به شرح هر یک خواهیم پرداخت، در نوع خود بی‌نظیر و می‌توان گفت نقوش حجاری شده بر روی آنها نماد یک عقیده و سمبل دینی بوده. نقش عمده بر روی سطح فوقانی این ستونها یک ستاره شش‌پر است که در درون یک دایره محاط شده است.

از مجموع چهار ستون که هر یک به تفسیر شماره گذاری شده، سه ستون در یک امتداد در جهت شمالی - جنوبی قرار دارند و ستون دیگر به فاصله $1/5$ متر در شرق این ستون‌ها قرار گرفته است. این ستونهای سنگی ممکن است ارتفاع آنها بیش از آنچه باشد که مشاهده می‌شود. (تصویر ۳)

ستون شماره ۱: این ستون در ضلع شمالی ستونها به ابعاد 30×30 سانتی‌متر و ارتفاع ۱۷۰ سانتی‌متر قرار گرفته است. در بخش فوقانی ستون یک ستاره شش‌پر در درون دایره به قطر ۲۵ سانتی‌متر که همان نقش عمده بکار رفته در سایر ستونهاست قرار دارد. این نقوش در دو طرف ستون به صورت فرورفتگی حجاری شده است.

ستون شماره ۲ (میانی): این ستون در میان دیگر ستونها با فاصله $1/5$ متر مقابل ورودی بنا به ابعاد 25×45 سانتی‌متر و ارتفاع ۲۰۸ سانتی‌متر قرار گرفته است. ارتفاع این ستون نسبت به دیگر ستونها بیشتر است. قسمت فوقانی ستون با همان نقش ستاره شش‌پر و دایره‌ی به قطر ۲۷ سانتی‌متر تزئین شده است. همچنین در دیگر جداره ستون کتیبه‌ای با مضمون « فی تاریخ اول محرم سنه خمسین و سعین و خمسیه ... » که بدون پیرایه و ظرافت خاصی حجاری شده است. نکته حائز اهمیت در این ستون آن است که به نظر می‌رسد نقش ستاره شش‌پر درون دایره که در قسمت فوقانی ستون قرار گرفته قدیمی‌تر از کتیبه باشد، به این دلیل که کتیبه بصورت ناپیوسته بر روی ستون نقر شده و دلیل این ناپیوستگی آسیب‌هایی است که بر روی ستون قبل از ایجاد کتیبه انجام شده است.

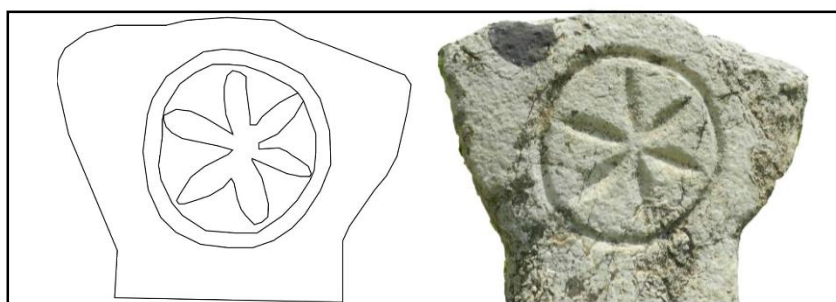
ستون شماره ۳: این ستون در ضلع جنوبی ستونها به ابعاد 25×35 سانتی‌متر و ارتفاع ۱۲۵ سانتی‌متر قرار گرفته است. این ستون تنها ستونی است که هیچ‌گونه نقش و کتیبه‌ای بر روی آن حک نشده است.

ستون شماره ۴: این ستون که در ضلع شرقی صفا قرار دارد به فاصله حدوداً $1/5$ متر در شرق سه ستون دیگر قرار گرفته است. ستون دارای ابعادی به طول و عرض 30×30 سانتی‌متر و ارتفاع ۱۲۰ سانتی‌متر است. در بخش فوقانی ستون نقش یک ستاره شش‌پر در

درون دایره که همان نقش عمده بکار رفته در سایر ستونهاست به قطر ۲۵ سانتی متر در دو طرف ستون به صورت فرورفتگی حجاری شده است. تنها تفاوتی که بین این نقش با نقوش ستونها دیگر (ستون شماره ۱ و ۲) دیده می شود آن است که در ستونهای شماره ۱ و ۲ نقش ستاره در بخش شمالی و جنوبی ستون قرار دارد ولی در این ستون (شماره ۴) نقش ستاره و دایره در طرفین آن ترسیم شده است. همچنین در قسمت غربی ستون کتیبه‌ای که خوانش آن به دلیل فرسایش بیش از حد کتیبه مفهومی و مضمون آن ممکن نیست. به طور کلی می توان گفت کاربرد این ستونها با نقش ستاره شش پر و دایره آئینی بوده که نشانه یا رمزی برای القا معانی پنهان هستند. این کتیبه‌ها در دوره‌های بعد بر روی این ستونها حجاری شده است. نقش دایره و دایره‌های شعاع دار یا نقوش مهر و مهرهای استوانه‌ای که بی ارتباط با مفاهیم ستاره‌شناسی نیستند در تپه‌های باستانی مثل باکون، شوش، موسیان، تپه گیان نهاوند و سیلک کاشان کشف شده است (توحیدی، ۱۳۹۰، ۶۵). (تصویر ۴)



تصویر ۳. نمایی از ستون‌های T شکل اطراف بنا (نگارندگان، بهار ۱۳۹۹)



تصویر ۴. نقش دایره و ستاره شش پر بر روی ستونها (نگارندگان، بهار ۱۳۹۹)

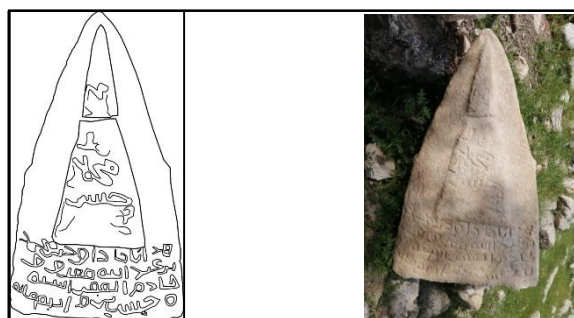
گورستان

در اطراف بقعه داوود خادم یک گورستان قدیمی دوره اسلامی با تعداد حدود ۵۰ گور قرار گرفته است، گورهای این گورستان از لحاظ شکل و فرم سازه‌ای سطحی به صورت سنگ‌چین‌رو و چهارگوش با مصالح سنگ کار شده‌اند. تعدادی از گورهای این گورستان دارای یک سنگ‌نشانه ایستاده یا قائم و خوابیده یا هم‌سطح با قبر به ارتفاع ۵۰ سانتی‌متر هستند، بر روی سنگ‌نشانه ایستاده‌ی گورها کتیبه‌هایی به خط نستعلیق از جمله اسم الله، ائمه اطهار، نقوش آئینی، اسلیمی، شکار بز و کل کوهی، صحنه‌های سوارکاری و رقص حک شده است. (تصویر ۵) بر روی سنگ‌قبر خوابیده مشخصات متوفی و تاریخ فوت آن با خط نستعلیق و همچنین نقوشی از جمله وسایل شخصی، شانه، آینه و ... حک شده است که یادآور حدیث النظافته من‌الایمان است. سنگ‌های این گورستان از نوع سنگ‌های آهکی هستند که دوام بیشتری در برابر هوازدگی دارند. فرسایش این نوع سنگ‌ها نسبت به دیگر سنگ‌قبرهای منطقه که معمولاً از سنگ ماسه‌ای استفاده کرده‌اند کمتر است. این گورستان امروزه متروکه است و اهالی منطقه به دلیل کمبود فضا و یا دیگر دلایل اموات خود را در مناطق دیگر دفن می‌کنند.

پراکندگی پایه‌ستون‌ها و سنگهای تراش خورده حجیم در پیرامون بنا به وفور دیده می‌شود. اما هویت این بنا و مجموعه کم‌نظیر را یک سنگ سه گوش مثلثی شکل با طول ۱۲۰ سانتی‌متر، عرض ۷۰ سانتی‌متر و ضخامت ۳۰ سانتی‌متر روشن می‌سازد. این سنگ که با مهارت و استادی تمام بصورت مثلثی تراش داده شده، در دو طرف آن کتیبه‌هایی با خط عربی حجاری شده است. در یک طرف سنگ بسم الله الرحمن الرحیم و در طرف دیگر آن اسامی محمد و حسن و کلماتی دیگر حک شده است. همچنین در قسمت پایین این اسامی در چهار سطر کوتاه هویت فرد صاحب بقعه را روشن می‌سازد که متن کتیبه بدین شرح است. هذا انا داوود محمد بن ابوعبدالله معروف خادم الفقرا سنه خمسین اربعه مائه (۴۵۰ هجری). (تصویر ۶) جابجایی این سنگ نوشته به بیرون از بقعه گواه بر تخریب و دستبرد به ساختار اولیه قبر متوفی در گذشته دارد.



تصویر ۵. سنگ قبر با نقش شکارگاه (نگارندگان، بهار ۱۳۹۹)



تصویر ۶. سنگ سه‌گوش کتیبه‌دار و معرفی داوود خادم (نگارندگان، بهار ۱۳۹۹)

سازه‌های آبی (آبانبار و آسیاب‌ها)

انگیزه ساخت بناهای عام‌المنفعه در کنار بقعه در ارتباط با نوع جهان‌بینی و برخوردار بودن از ثواب اخروی برای افراد صاحب‌منصب متوفی بوده است. آسیاب‌ها و آبانبار این مجموعه از بناهای عام‌المنفعه‌ای است که بنا به وصیت متوفی و یا توصیه مریدان آن ساخته شده و استمرار کاربری آنها تا نیم قرن قبل ادامه داشته است. در فرهنگ اسلامی نمونه‌های متعددی وجود دارد که در کنار مقابر شخصی، مجموعه‌های عام‌المنفعه مانند مسجد، مدرسه، آبانبار، و غیره احداث گردیده تا موجب آموزش متوفی گردد.

سازه‌های آبی پیرامون بنا داوود خادم شامل یک آبانبار نسبتاً بزرگ با پلان دایره‌ای شکل به قطر حدوداً ۱۰ متر و سه آسیاب در یک امتداد و در جهت شیب دامنه (غرب به شرق) قرار گرفته‌اند. آبانبار در مجاورت بقعه و با فاصله‌ای ۲ متری در ضلع شمال‌شرقی بقعه قرار دارد. برای احداث این آبانبار درون زمین را حفر نموده و بصورت پلان دایره‌ای شکل با مصالح سنگ و ساروج برای ذخیره آب اقدام نموده‌اند. کاربرد این آبانبار صرفاً برای استفاده بهینه از آب جهت تأمین انرژی مکانیکی برای آسیاب‌ها در نظر گرفته شده است. دلیل انتخاب موقعیت آبانبار سطح شیب‌دار پایین دست آن است که شدت جریان آب برای کاربرد آسیاب‌ها ضرورت داشته است. انتقال آب به درون آبانبارها از طریق یک آبراهه سنگی به طول حدوداً ۵۰ متر است، که این آبراهه با استفاده از قالب‌های سنگی استوانه‌ای شکل که در جهت طولی کار گذاشته شده و دو طرف سنگ‌ها را به شکل ماهرانه‌ای تراشیده و بر روی هم سوار شده‌اند. همچنین توسط آب چشمه‌ای که در حدود ۵۰ متری ضلع شمال‌شرقی آبانبار قرار دارد آب را به داخل آبانبار و سپس به داخل آسیاب‌ها هدایت نموده‌اند. آسیاب‌ها در پایین دست آبانبار قرار دارند بطوری‌که هر یک از این آسیاب‌ها با فاصله‌ای حدود ۱۰ متر بصورت پلکانی در دامنه یک شیب نسبتاً تند ساخته شده‌اند. (تصویر ۷)



تصویر ۷: نماهایی مختلف از سازه‌های آبی جوار بنا (نگارندگان، بهار ۱۳۹۹)

حصار و بناهای سنگ‌چین

در ضلع شمالی بقعه بنایی تمام سنگی از نوع خشکه‌چین به چشم می‌خورد که بقایای معماری بجای مانده با سنگ‌های حجیم به ابعاد ۱×۲ متر در آن به کار رفته است، به نظر می‌رسد قدمت این معماری سنگی قدیمی‌تر از بنای بقعه و شاید به دوره‌های ما قبل اسلام (دوران تاریخی) بر می‌گردد. بخشی از این سازه‌های حجیم در مسیر و نقطه مقابل چشمه آبی که از دل کوه فوران شده بنا گردیده است. کاربرد این بنا به دلیل ریزش بخش عظیمی از آن مبهم است. علاوه بر آن بخشی از این سازه‌ها به دلیل تأسیسات آبرسانی اداره‌ی امور عشایر که در سال‌های اخیر انجام گرفته تخریب شده و از بین رفته است. قسمتی از این سازه‌ها و حصارهای اطراف بنا با سنگ‌های تراش‌خورده و به صورت ماهرانه‌ای کار شده‌اند و ارتفاع دیوارها را تا چهار متر بنا نموده‌اند. به یقین می‌توان گفت ساخت این بنای عظیم بی‌شک در ارتباط با آب بوده و نیز به این نکته هم باید اشاره نمود که این بنا به احتمال کاربرد آئینی در تناسب با آب داشته است. در قسمت‌هایی که شالوده‌ی بنا ایستایی خود را حفظ نموده مجرا و آثار تقسیم انتقال آب در پی دیوارهای طولی و عرضی نمایان است. تمامی دیوارهای این بخش و حصار اطراف مجموعه به صورت خشکه‌چین اجرا شده است و به دلیل وفور سنگ از قالب‌های سنگی در حدود ۲ الی ۳ متر در درگاه‌ها و جرزها استفاده شده است. (تصویر ۸)



تصویر ۸: نماهایی مختلف از بقایای معماری اطراف بنا (نگارندگان، بهار ۱۳۹۹)

نتیجه‌گیری

بخش یا منطقه الوارگرمسیری شهرستان اندیمشک بدلیل موقعیت خاص جغرافیایی و صعب‌العبور بودن، اقلیم نیمه کوهستانی و کوهستانی شرایط مناسب را برای سکونت فراهم کرده است. همچنین دور از دسترس حاکمان مرکزی زمینه را برای سکونت آن دسته از

افراد سیاسی-نظامی و مذهبی تحت تعقیب حکومت مرکزی فراهم می‌کرده. وجود این تعداد کثیر بناهای آرامگاهی، در بخش الوار گویای موج گسترده مهاجرت‌هایی است که در قرون اولیه اسلامی به این منطقه صورت گرفته و بناهای آرامگاهی با سبک‌هایی متفاوت به چشم می‌خورد که هویت حقیقی برخی از آنها مشخص نیست. آن‌طور که بسیاری از سادات به جهت ترس از اعمال جور در خفا، پنهانی و ناشناس می‌زیستند. یکی از بناهای آرامگاهی که هویت آن نظر به کتیبه یافت شده پیرامون آن مشخص شده به نظر می‌رسد این پیر طریقت به خاطر تعقیب خلفا در این منطقه سکنی گزیده است. این بنا متعلق به داوود بن محمد مشهور به داوود خادم یا شیخ داوود است. وی از مشایخ و عرفای بزرگ تصوف در نیمه اول قرن پنجم هجری بوده که در بعضی از کتب و متون قدیمی از جمله کشف‌الحقایق جامی، کشف المحجوب هجویری و تذکره اولیا شیخ عطار به نام ایشان اشاره شده است. سنگ سه‌گوش یافت شده در پیرامون بنا هویت بنا را به طور دقیق روشن می‌سازد، بر روی این سنگ کتیبه‌ای حجاری شده که مضمون کتیبه بدین شرح است: هذا انا داوود محمد بن ابوعبدالله معروف خادم الفقرا سنه خمسین اربعه مائه (۴۵۰ هجری). با استناد بر این کتیبه سنگی، تنها بنای آرامگاهی شهرستان اندیمشک است که تاریخ آن تا به امروزه در پرده‌ای از ابهام قرار گرفته بود، هویت و تاریخ آن روشن گردیده است.

منابع

- ۱- افشار سیستانی، ایرج، (۱۳۷۳)، *خوزستان و تمدن دیرینه آن*، چاپ اول، ج دوم، تهران: انتشارات وزارت فرهنگ و ارشاد اسلامی.
- ۲- ایزدپناه، حمید، (۱۳۷۶)، *آثار باستانی و تاریخی لرستان*، جلد سوم، تهران: انتشارات: سمت.
- ۳- اتینگهاوزن، ر. گرابر، ا. (۱۳۹۱)، *هنر و معماری اسلامی*، ترجمه یعقوب آژند، تهران: انتشارات سمت.
- ۴- ایزدمهر و همکاران، (۱۳۸۵)، *پرونده ثبتی بنا و گورستان داوود خادم*، مرکز اسناد اداره کل میراث فرهنگی، گردشگری و صنایع دستی استان خوزستان.
- ۵- توحیدی، فایق، (۱۳۹۰)، *مبانی هنرهای فلزکاری، نگارگری، سفالگری، بافته‌ها و منسوجات، معماری، خط و کتابت*، چاپ دوم، تهران: میراث کتاب
- ۶- جلالی عزیزیان، حسن، (۱۳۶۳)، *دایره المعارف اندیمشک (۱)*، قم: انتشارات چاپ خانه نمونه یک.
- ۷- سجادی، علی، (۱۳۹۶)، *آرامگاه‌های جنوب غرب ایران (خوزستان و مناطق همجوار)*، تهران: پژوهشگاه میراث فرهنگی و گردشگری.
- ۸- سجادی، علی، (۱۳۹۱)، *بررسی تطبیقی بناهای آراگاهی دوره ایلخانی و صفوی استان خوزستان با مناطق همجوار (استان‌های لرستان، اصفهان، ایلام، چهارمحال بختیاری، رساله دوره دکتری، دانشگاه تربیت مدرس.*
- ۹- عطار نیشابوری، شیخ فریدالدین محمد، *تذکر الاولیا*.
- ۱۰- غروی، مهدی، (۱۳۷۶)، *آرامگاه‌ها در گستره فرهنگ ایرانی*، تهران: انجمن آثار و مفاخر فرهنگی.
- ۱۱- فقیه محمدی جلالی، محمد مهدی، (۱۳۸۴)، *انوار پراکنده، در ذکر احوال و امامزادگان و بقاع متبرکه ایران به انضمام مشاهیر علم و ادب و عرفان*، تهران: نشر مرشد.
- ۱۲- مستوفی، حمداله ابن ابی بکر، نیمه اول قرن هشتم هجری، *تاریخ گزیده*.
- ۱۳- مرعشی، ظهیرالدین، (۱۳۶۳)، *تایخ طبرستان و رویان و مازندران*، ترجمه نرگس مرعشی به اهتمام یوهان آلبرشت برنهارد دورن، تهران: نشر گستره.
- ۱۴- مستوفی، حمدالله، (۱۳۳۶)، *نزهه القلوب*، به اهتمام ایسترانج، تهران: دنیای کتاب.

- ۱۵- هُجویری، علی بن عثمان (به کوشش فریدون آسیابی عشقی رنجانی)، قرن چهارم هجری، *کشف المحجوب*.
- ۱۶- هیلن براند، ر، (۱۳۸۷)، *معماری اسلامی (شکل، کارکرد و معنی، ترجمه باقر آیت‌الله شیرازی، تهران: روزنه*.