

شناسایی مَسَلحه‌های مازندران بر اساس منابع تاریخی و پژوهش‌های باستان‌شناسی

(حدفاصل نکا تا ساری)

محمد فلاح کیایی - کارشناس ارشد باستان‌شناسی

چکیده:

کتاب تاریخ طبرستان اثر ابن‌اسفندیار یکی از مهم‌ترین منابع تاریخی در مورد تاریخ مازندران است که زمان تألیف آن به قرن هفتم هجری برمی‌گردد. در این کتاب در کنار نام شهرها و روستاها، نام اماکن نظامی مانند پایگاه یا پادگان‌هایی موسوم به مَسَلحه نیز آورده شده که در قرن دوم هجری به ترتیب از شرق تا غرب مازندران، توسط ابوالعباس طوسی، از عوامل عباسیان تأسیس گردیده بود. با مطالعات کتابخانه‌ای و همچنین پژوهش‌های میدانی باستان‌شناسی در حدفاصل شهرهای نکا تا ساری مکان مسالِحِ أصرم، آردره، اوشیز، اورازباد و دِزا که در تاریخ طبرستان ذکر نام آن‌ها آمده، به ترتیب در کنار روستاهای امروزی اسرم، بادله، سمسکنده، نوده و بالادزا شناسایی گردید. تمامی مسالِحِ یادشده در ضلع جنوبی راه اصلی ساری به استراباد که مهم‌ترین مسیر غرب به شرق مازندران بوده واقع شده و به آن اشراف داشته است.

واژگاہ کلیدی: مَسَلحه، اصرم اردره، اوشیز، اورازباد، دِزا

مقدمه:

مَسَلحه، واژه‌ای عربی است که برخی آن را اسلحه‌خانه و برج دیده‌بانی معنی کرده‌اند (اتابکی، ۱۳۸۴: ۶۱۹) و بعضی دیگر نیز در کنار معانی فوق مفهوم مرکز صف اول سربازان را نیز به آن افزوده‌اند (فرهنگ ابجدی: ۸۲۰). اما آنچه که مسلم است، مَسَلحه دارای یک مفهوم نظامی بوده و اسم مکانی با مفهوم پایگاه نظامیان است.

کتاب تاریخ طبرستان، اثر ابن‌اسفندیار یکی از مهم‌ترین منابع دست اول تاریخی در مورد مازندران تاریخی است که علاوه بر نام شهرها و روستاها، از مَسَلحه‌هایی یاد می‌کند که از تمیشه در نزدیکی کردکوی امروزی در استان گلستان تا چالوس بنیان نهاده شده بودند که او به ترتیب از سمت شرق تا غرب از آن‌ها نام می‌برد. برخی از اماکنی که در آن مَسَلحه تأسیس شده بود با نام‌های امروزی هم‌خوانی دارند که از آن دست می‌توان به شهرها و روستاهایی چون لِمراسک، کوسان، ساری، آمل، کلار، چالوس و دیگر موارد اشاره نمود، اما جای بعضی دیگر از اماکنی که توسط این مورخ یادشده بر ما نامعلوم است. از طرفی تمامی مسالِحی که جای آنان مشخص است در اماکنی تأسیس شده‌اند که در کنار آن‌ها شهر، روستا و یا آبادی‌هایی وجود داشته و از این رو

می‌توان به استقراری توجیه داشت که تنها نام آنها را می‌دانیم، اما هم‌اکنون از بین رفته و یا مکان آن‌ها به درستی مشخص نیست.

ابن اسفندیار در تاریخ طبرستان در حدفاصل شهر نکا تا ساری از پنج مسلحه نام می‌برد که به جز اصرم که مکان آن امروزه معلوم بوده و روستای اسرم در کنار آن واقع شده و همچنین مسلحه‌ی دِزا که در حال حاضر روستای بالادزا در جنوب شهر ساری در آن‌جا بنیان نهاده شده، جایگاه بقیه‌ی مسالِح به درستی مشخص نیست. مسیری که مسلحه‌ها در آن بنا شده‌اند در کنار راهی قدیمی واقع گشته که بعضاً تا دوران معاصر نیز از آن استفاده می‌شده است. این جاده ساری را به استراباد (گرگان امروزی) متصل می‌کرده است که به علت باتلاقی بودن زمین‌های جلگه به خصوص در فصول سرد سال، در دامنه‌ی شمالی کوه‌پایه کشیده شده بود که به شکل رشته‌تپه‌هایی در جهت شرقی- غربی منطقه‌ی جلگه‌ی مازندران را از کوهستان جدا می‌کرد. از این جهت برای مطالعه‌ی دیگر مسالِح در سراسر مازندران عمدتاً می‌بایست در دامنه‌های مشرف به جلگه در پی این مسلحه‌ها گشت.

آن‌چه که در این مقال به آن پرداخته می‌شود، شناسایی و مکان‌یابی مسلحه‌های اصرم، اردره، اوشیز و اورازباد است که بر اساس تحقیقات کتابخانه‌ای و بررسی میدانی با دیدگاه باستان‌شناسی و شناسایی محوطه‌های تاریخی مرتبط انجام پذیرفته است.

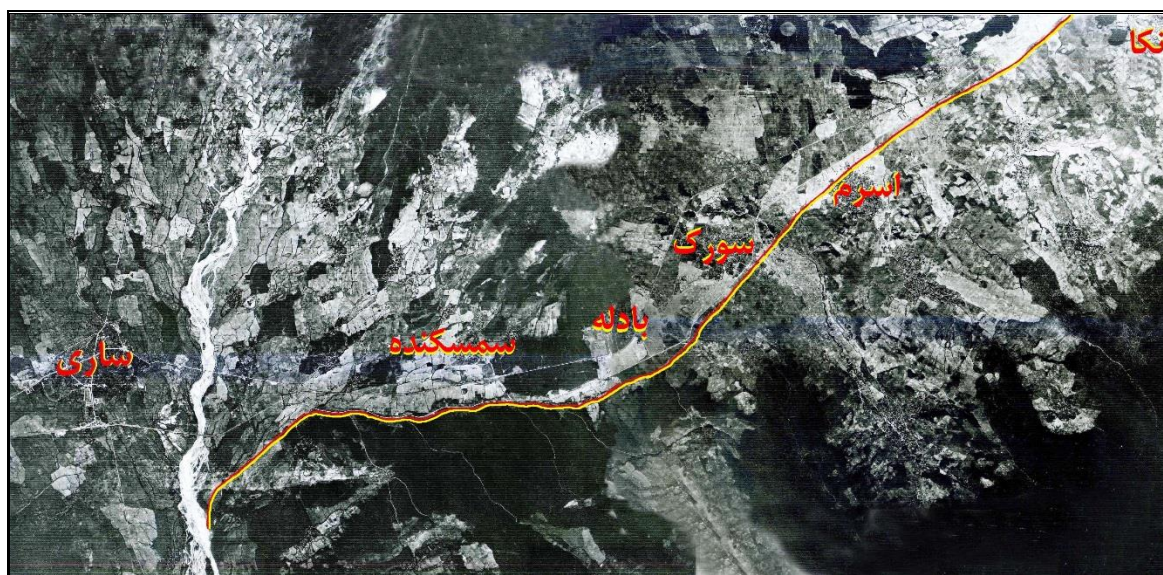
پیش از آن‌که مسلحه‌های بین نکا تا ساری وجود داشته معرفی گردند، بایسته است تا به مسیر بین ساری تا استراباد (گرگان امروزی) پرداخته شود.

مسیر قدیمی ساری - استراباد:

بر اساس منابع تاریخی و به ویژه تاریخ طبرستان ابن اسفندیار و متعاقباً سفرنامه‌هایی که جهان‌گردان داخلی و خارجی در قرون اخیر از به جای گذاشته‌اند، می‌توان مسیر بین شهرها و به ویژه شهر ساری استراباد (گرگان امروزی) و یا حداقل حدود این راه را مشخص نمود. در این آثار نام شهرها و روستاهایی آورده شده که در کنار این مسیر اصلی واقع شده بودند که می‌توان دریافت تا از دوران پیش از اسلام تا دوران پهلوی اول که در برخی نقاط این مسیر جابجایی اتفاق افتاد، مورد استفاده بوده است و ابن اسفندیار نیز در تاریخ طبرستان بارها به صورت تلویحی به این مسیر اشاره می‌کند که نمونه‌ی آن محل واقع شدن مسلحه‌هاست که طبیعتاً در کنار یک مسیر اصلی است.

در قرون معاصر نیز در سفرنامه‌ها به این راه اشاره شده است. بوهلر که در دوران ناصرالدین شاه به مازندران سفر کرده بود می‌نویسد: از ساری تا استراباد شاه عباس راهی ساخته بود که تخمیناً عرض آن هشت زرع بوده است... در این ساعت از ساری الی قریه‌ی نکا و از کردمحل الی استراباد راه قدری خوب است (بوهلر، ۱۳۵۷، ۴۶-۴۷). مکنزی نیز به این مسیر در سفرنامه‌اش اشاره دارد؛ وی می‌نویسد: در سمسکنده به من گفتند که هر جریب ۱۸ خروار برنج به عمل می‌آید... ششم فوریه ما با صاحب‌خانه‌ی خود وداع کردیم و به راه خود ادامه

دادیم. بار دیگر مدتی از جاده‌ی شاه عباس و مدتی از میان مزارع برنج گذشتیم. سپس از نزدیک یک رشته-تپه‌های کوتاه و جنگلی با درختانی انبوه و عبور کردیم... رودخانه‌ی بعدی بادله که از جنوب به شمال جاری است و از تپه‌هایی که از شرق به شمال شرق کشیده شده‌اند سرچشمه می‌گیرد... (مکنزی، ۱۳۵۹، ۱۲۱-۱۳۲). در نوشته‌های مکنزی به وضوح پیداست که جاده از کنار و دامنه‌ی تپه‌های مشرف به جلگه می‌گذشته است. این موضوع در دیگر سفرنامه‌ها نیز آمده که در این جا مجال بحث آن نیست. نکته‌ی حائز اهمیت در این باره اشاره به این موضوع است که هرچند ساخت این مسیر را به شاه عباس صفوی نسبت می‌دهند، اما به نظر می‌رسد با توجه به جنگلی و باتلاقی بودن جلگه در گذشته‌های دورتر نیز از همین مسیر برای تردد استفاده می‌شده و طبیعتاً مسلحه‌ها را در مشرف به این راه ساخته‌اند (تصویر شماره‌ی ۱).



تصویر شماره‌ی ۱- عکس هوایی فوق مربوط به سال ۱۹۵۵ م است که توسط ارتش ایران عکاسی شده است. مسیر بین ساری و نکا که منتهی به استراباد می‌شده با خط نشان داده شده است (مرکز مطالعات ارتش جمهوری اسلامی ایران).

مسالغ بین نکا و ساری:

بر اساس آنچه که ابن‌اسفندیار در تاریخ طبرستان آورده، پس از شکست اسپهبد خورشید و پیش از خروج وندادهرمز، خلفای عباسی ابوالعباس طوسی را در سال ۱۴۲ هجری به طبرستان فرستادند و او «مسالغ نهاد و برین جمله مرد نشاند». ابن‌اسفندیار مسلحه‌های مازندران را به ترتیب از شرق به غرب، حدفاصل تمیشه تا چالوس این‌طور نام می‌برد: ۱- مسلحه‌ی تمیشه ۲- مسلحه‌ی امرویان ۳- مسلحه‌ی تمنگان ۴- مسلحه‌ی لمراسک ۵- مسلحه‌ی نامنه ۶- مسلحه‌ی کوسان ۷- مسلحه‌ی دامادن ۸- نعدان (بعدان) ۹- مسلحه‌ی مهروان ۱۰- مسلحه‌ی اصرم ۱۱- مسلحه‌ی اردره ۱۲- مسلحه‌ی اوشیز ۱۳- مسلحه‌ی اورازباد بالای پول تیجنه‌رود ۱۴- مسلحه‌ی دزا ۱۵- مسلحه‌ی شهر ساری ۱۶- مسلحه‌ی ارتاه ۱۷- مسلحه‌ی تمسکی ۱۸- مسلحه‌ی خرم‌آباد ۱۹- مسلحه‌ی مشکینوان ۲۰- مسلحه‌ی جمنو ۲۱- مسلحه‌ی بالابنان ۲۲- مسلحه‌ی

جیلان ۲۳- مسلحه‌ی یزداناباد ۲۴- مسلحه‌ی متسکی ۲۵- مسلحه‌ی او ۲۶- مسلحه‌ی بالامثال مسلحه‌ی نیسابوریه ۲۷- مسلحه‌ی اسفیدا ۲۸- مسلحه‌ی تریجه ۲۹- مسلحه‌ی خنج ۳۰- مسلحه‌ی طابران ۳۱- مسلحه‌ی خابران ۳۲- مسلحه‌ی فل زرینگول ۳۳- مسلحه‌ی آمل ۳۴- مسلحه‌ی جیلاناباد ۳۵- مسلحه‌ی پایدشت ۳۶- مسلحه‌ی هلافان ۳۷- مسلحه‌ی ناتل ۳۸- مسلحه‌ی بهرام دیه ۳۹- مسلحه‌ی مراطادبر ۴۰- مسلحه‌ی ولاشجرد ۴۱- مسلحه‌ی کجو ۴۲- مسلحه‌ی جوریشجرد و سعیدآباد ۴۳- مسلحه‌ی کلار ۴۴- مسلحه‌ی شالوس (ابن اسفندیار، ۱۳۶۶: ۱۷۸-۱۸۱).

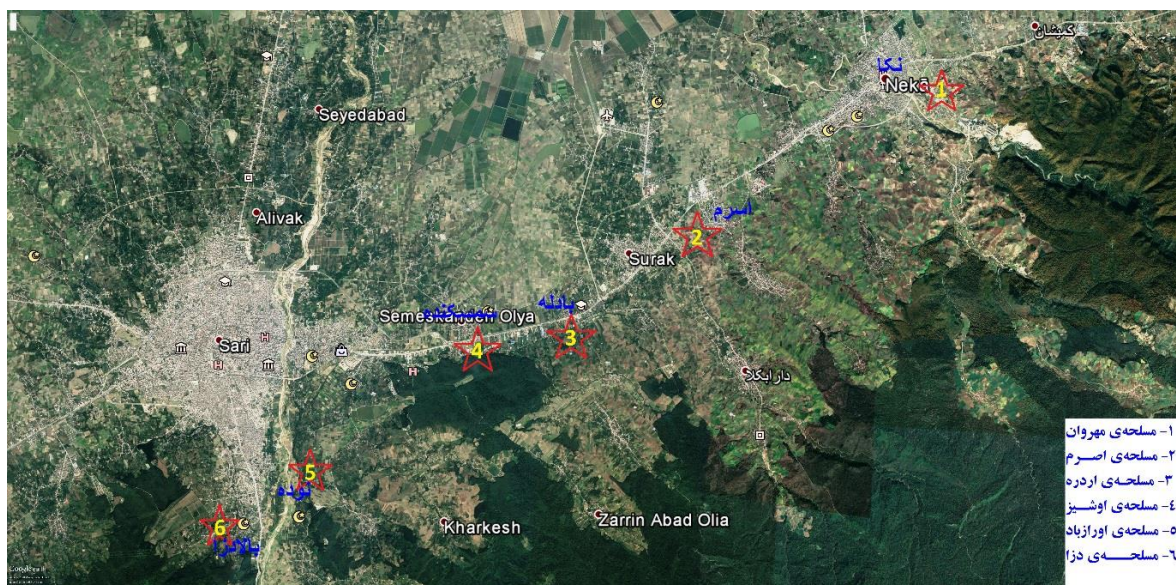
با بررسی مکان برخی از شهرها و مسالغ یادشده، می‌توان به نقاطی که مسالغ در آن ساخته شده‌اند نیز دست یافت. مسلحه‌های مهروان، مسلحه‌ی اصرم، مسلحه‌ی اردره، مسلحه‌ی اوشیز، مسلحه‌ی اورازباد بالای پول تیجنه‌رود، مسلحه‌ی دزا، مسلحه‌ی شهر ساری که در حدفاصل شهرهای نکا و ساری واقع شده‌اند از آن دست مسالغ هستند که با بررسی باستان‌شناسی قابل شناسایی می‌باشند.

مسلحه‌ی مهروان:

مهروان یا مهروان‌رود نام رودی است که از دامنه‌ی کوه «یزدکی» واقع در منطقه‌ی «ارس‌چال» در ۳۶ کیلومتری جنوب شرقی گرگان سرچشمه گرفته و با طی مسافت ۱۸۰ کیلومتر، با اضافه شدن شعبات فرعی و عبور از شهرستان و شهر نکا وارد جلگه و سپس وارد دریای مازندران می‌گردد (قلندری، ۱۳۹۰: ۳۲). این رود در طی مسیر نکارود نام دارد که در حوضه‌ی آبریز شهرستان نکا به مهروان‌رود یا مهربان‌رود نیز مشهور است. در منابع تاریخی از محلی به نام مهروان یادشده که مکان آن عمدتاً با شهر نکای امروزی یا مکانی نزدیک به آن برابری می‌کند. به عنوان مثال اصطخری در المسالک و الممالک شهرهای مازندران را از غرب به شرق این‌گونه برمی‌شمارد: «آمل، ناتل، شالوس، کلاریان، میله، برجی، چشمه‌الهم، ممطیر، ساری، مهروان، لمراسک و همیشه» (اصطخری، ۱۳۶۸: ۱۶۹-۱۷۰). در تاریخ طبرستان نیز نام مهروان معمولاً با ساری همراه است که نشان از نزدیکی این دو شهر به یکدیگر می‌باشد (رک. ابن اسفندیار، تاریخ طبرستان). ظهیرالدین مرعشی نیز در تاریخ طبرستان و رویان و مازندران از شهری به نام مهروان نام می‌برد که به نظر می‌رسد بیش‌تر تکرار گفته‌های ابن اسفندیار باشد (مرعشی، ۱۳۶۸: ۱۴۰).

از آن‌جا که مهروان‌رود را در محدوده‌ی شهر نکا به مهروان می‌شناسند و از طرفی ابن اسفندیار نام مسلحه‌ی مهروان را از سمت شرق بعد از نام کوسان که روستای کوهستان امروزی می‌باشد و قبل از اصرم یعنی روستای اسرم کنونی آورده، می‌توان نتیجه گرفت که مکان آن با حدود شهر نکای امروزی هم‌خوانی دارد. خاطر نشان می‌گردد، با توجه به این‌که تمامی مسالغی که از آنها یادشده در دامنه‌ی کوه‌پایه واقع شده‌اند، بعید به نظر می‌رسد، محل دقیق مسلحه‌ی مهروان در شهر نکای امروزی باشد، بلکه می‌بایست محل آن در روستای کلبستون یا گلبستان در دامنه‌ی شمالی کوهپایه‌های جنوبی نکا که هم‌کنون به شهر متصل گشته واقع شده

باشد، ولی چون امروزه در این منطقه شهرسازی انجام شده امکان بررسی میدانی و یافتن آثاری چون سفال یا معماری مقدور نمی‌باشد (تصویر شماره ۲).



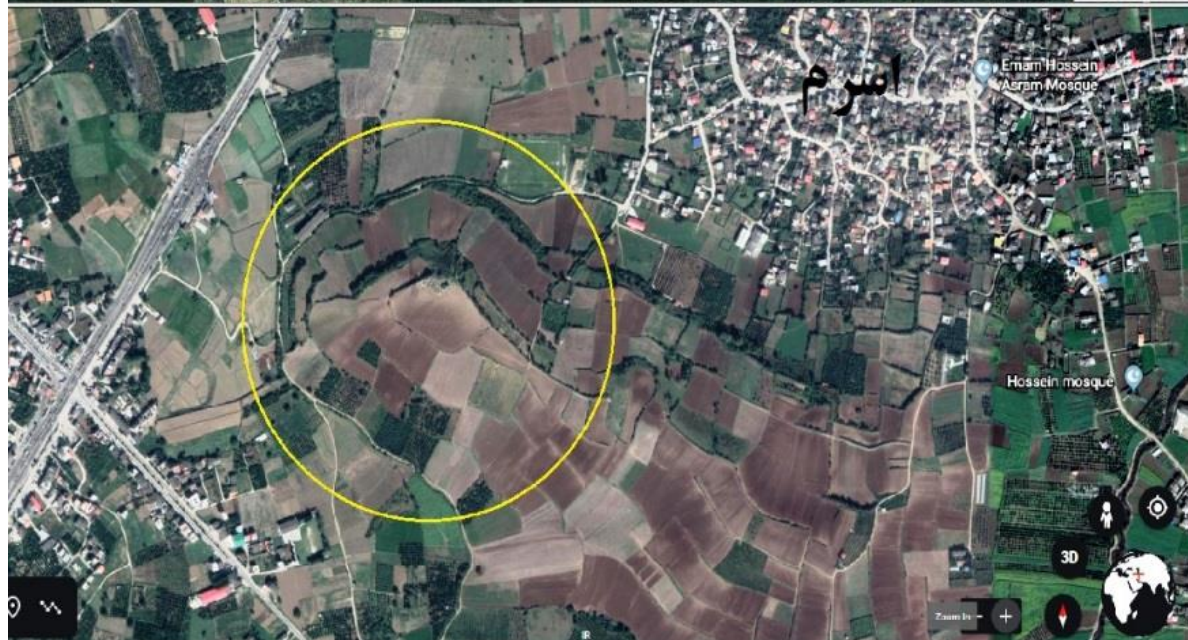
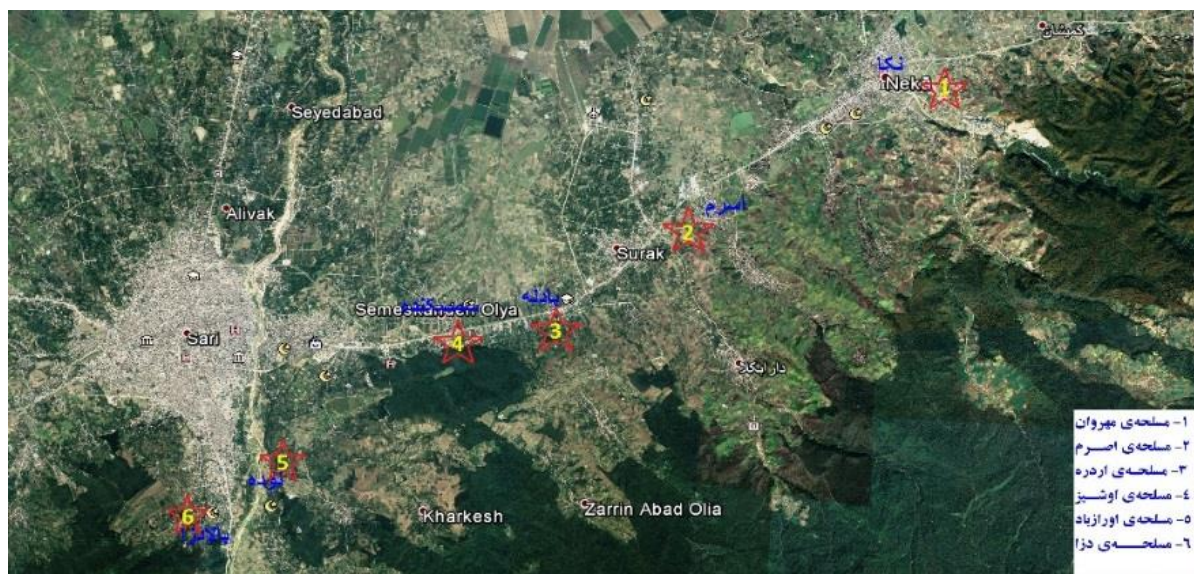
تصویر شماره ۲- جانمایی مسالغ بین نکا و ساری (Google Earth)

مسلحی اصرم:

دومین مسلحی که ابن‌اسفندیار پس از مهرای از آن یاد می‌کند و در حدود ۸/۵ کیلومتری آن واقع شده، مسلحی اصرم است که با روستای اسرم امروزی هم‌خوانی دارد. وی در مورد اصرم علاوه بر ذکر نام مسلحی، در نبرد بین وندادهرمز و سالم فرغانی فرستاده‌ی خلیفه‌ی عباسی نیز مطالبی بیان کرده است. وی می‌گوید: «... خلیفه گفت: آخر کسی نباشد که به طبرستان رود و سر وندادهرمز پیش من آرد؟ سالم گفت: اگر امیرالمؤمنین مدد دهد من بروم... چون که به طبرستان رسید به صحرای اصرم فرود آمد... بعضی گویند مقتل او [سالم فرغانی] به هرس‌مال به سه فرسنگی آمل و بعضی گویند به اصرم، آنجا که این ساعت هی‌هی‌کیان گویند» (ابن اسفندیار، ۱۳۶۶: ۱۸۴-۱۸۵).

روستای اسرم امروزی در جایی واقع شده سمت جنوبی آن کوه‌پایه و سمت شمالی آن را نیز دشتی وسیع تشکیل داده که به سواحل دریای مازندران منتهی می‌گردد. در سمت شرقی این روستا و در ضلع جنوبی پلیس‌راه ساری- نکا، تپه‌ای در جهت شمالی- جنوبی به شکل یک دماغه وجود دارد که به رشته تپه‌های جنوبی متصل است. در ضلع شرقی تپه نیز نهری با جهت جنوبی- شمالی در جریان است که احتمالاً می‌توانسته آب ساکنان اطراف را تأمین نماید. این تپه که به تپه «زیدکوتی» و «کوه‌جنگ» مشهور می‌باشد (برزگر اسرمی، ۱۳۸۳: ۲۰۹)، دارای حدود ۱۵ هکتار وسعت بوده و مهم‌ترین محوطه‌ی باستانی است که در کنار این روستا واقع شده است (تصویر شماره ۳). روی این تپه آثار سفالی مربوط به دوران تاریخی و قرون اولیه‌ی اسلامی

مشاهده می‌گردد که بر اثر حفاری‌های قاچاق بیرون ریخته شده است. از آنجا که تپه زیدکوتی (کوه‌جنگ) از سطح زمین‌های اطراف حدوداً ۳۰ متر ارتفاع داشته و جاده‌ی باستانی از دامنه‌ی شمالی آن می‌گذرد و همچنین منابع آبی در کنار آن واقع شده، می‌توان پنداشت که منظور از مسلحه‌ی اصرم همین مکان است. از طرفی نام این تپه که به نظامی بودن آن نیز اشاره دارد بر مسلحه بودن این مکان صحه می‌گذارد. ذکر این نکته نیز بایسته است که این مسلحه در کنار اصرم تاریخی بنا شده که این مهم بیان‌گر ساخت مسالغ دیگر در کنار آبادی‌ها و روستاهای مهم بوده است (تصویر شماره‌ی ۴).



تصویر شماره‌ی ۳- موقعیت روستای اسرم و تپه زیدکوتی (Google Earth)



تصویر شماره ۴- تپه زیدکوتی- عکس از نگارنده

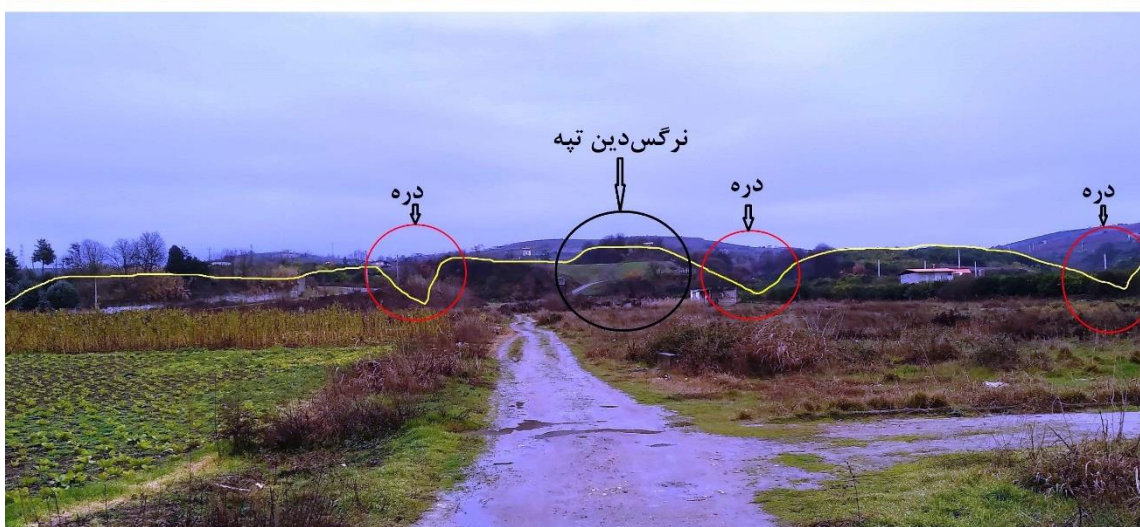
مسلحه‌ی آردره:

فاصله‌ی مسلحه‌ی اصرم تا مسلحه‌ی اردره حدوداً ۵ کیلومتر می‌باشد که در طول این مسیر محوطه یا تپه باستانی قابل توجهی وجود ندارد. محوطه‌ی باستانی اردره که امروزه به نرگس‌دین تپه شهرت دارد، در دامنه‌ی رشته‌تپه‌های جنوبی روستای بادله موسوم به کیایی تپه و در ضلع جنوبی بزرگراه ساری به گرگان واقع شده است (تصویر شماره ۵). این محوطه بالغ بر ۱۵ هکتار وسعت دارد که شامل سه تپه و یک محوطه با شیب ملایم است که آثار سفالی از دوران آهن تا عصر اسلامی و بقایای معماری اعم از آجر و بام‌پوش سفالی در آن مشاهده می‌گردد (فلاح کیایی، ۱۳۹۵: ۱۸۱-۱۸۲). تپه اصلی که مرتفع‌ترین نقطه‌ی این محوطه می‌باشد، از سه جهت با دره‌هایی احاطه شده که چشمه‌هایی در آن جریان دارد. وجود این دره‌ها در وجه تسمیه آن نیز به وضوح دیده می‌شود و منظور از آر نیز در زبان طبری اشاره به محل پرسروصدا دارد (نصری اشرفی، ۱۳۸۱، فرهنگ واژگان تبری) که احتمالاً به علت حضور نظامیان عرب مردم منطقه این اسم را بر آن نهاده‌اند.

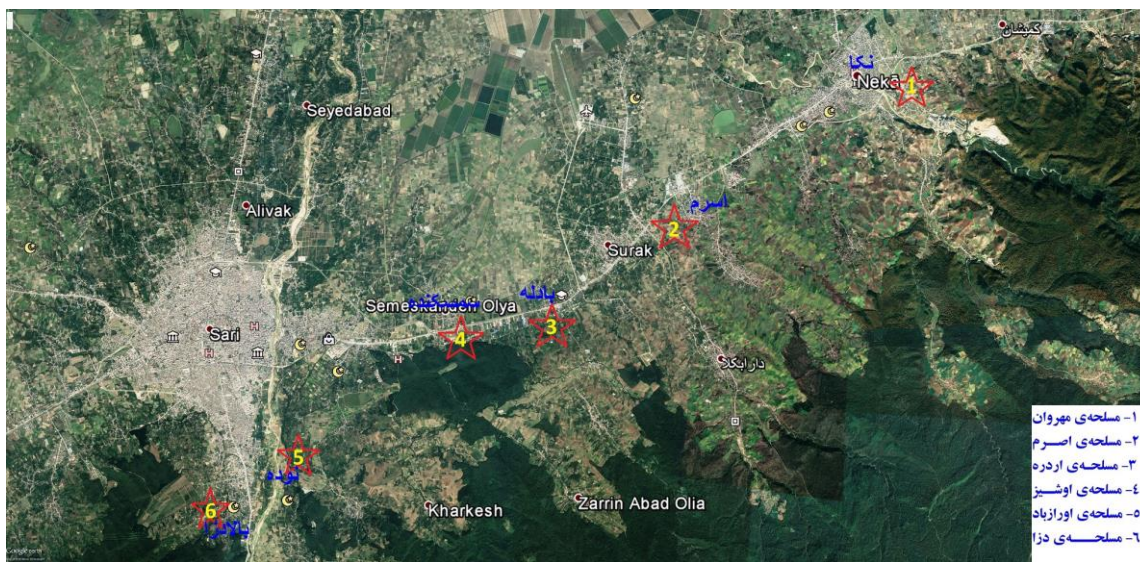
راه ارتباطی قدیمی ساری به استرآباد که به جاده‌ی شاه عباسی شهرت دارد از دامنه‌ی تپه‌های منطقه و از روی یکی از محوطه‌های دوره‌ی آهن محوطه‌ی نرگس‌دین تپه می‌گذرد. در فاصله‌ی ۵۰۰ متری غرب این منطقه سابقاً بنایی آرامگاهی موسوم به شاطرگنبد وجود داشته که در دوران پهلوی اول فروریخته است. این گنبد در دوران قاجار نیز مورد توجه جهان‌گردانی بوده که برای عزیمت به استرآباد از این منطقه گذشته-اند (مکنزی، ۱۳۵۹: ۱۲۰). نگارنده نیز پس از بررسی میدانی مکان آن را یافته است که این مهم بیان‌گر عبور جاده‌ی یادشده از این مسیر می‌باشد و مشخص می‌گردد مسلحه‌ی اردره در کنار مسیر این راه واقع بوده و به آن اشراف داشته است. بر اساس شواهد باستان‌شناختی اردره نه تنها یک مسلحه، بلکه یک محوطه وسیع استقرار می‌باشد که مسلحه را بر روی آن تأسیس کرده و همین نام را بر آن نهادند، یعنی کاری که در اصرم نیز انجام داده بودند.

بنابراین با توجه به این که محوطه‌ی اردره یک محوطه‌ی وسیع باستانی بوده و نرگس‌دین تپه نیز وسعت کافی برای حضور ۵۰۰ نظامی به نقل از ابن‌اسفندیار را داشته و همچنین وجود منابع آب و اشراف بر جاده و وجود آثار مربوط به قرون اولیه‌ی اسلامی اعم از سفال و معماری، می‌توان پنداشت، محوطه‌ی نرگس‌دین تپه‌ی روستای بادله همان مسلحه‌ی اردره است (تصویر شماره‌ی ۶).

محوطه‌ی آردره، دید از شمال



تصویر شماره‌ی ۵- نرگس دین تپه و محوطه‌ی آردره- (عکس از نگارنده)



تصویر شماره ۶- عکس هوایی مسلحه‌ی اردره (Google Earth)

مسلحه‌ی اوشیز:

در فاصله‌ی ۳/۵ کیلومتری شرق مسلحه‌ی اردره، در جنوب روستای سمسکنده و جنوب بزرگراه ساری به گرگان، تپه و محوطه‌ای باستانی وجود دارد که به محوطه‌ی درویشی شهرت دارد. در کنار این محوطه و در فاصله‌ی ۳۰۰ متری غرب آن محوطه‌ی دیگری واقع شده که به قبرخاتون مشهور بوده و در شرق آن و در فاصله‌ی ۲۰۰ متری نیز محوطه‌ی باستانی دیگری موسوم به چهل مرد وجود دارد که نشان از یک منطقه وسیع استقراری دارد (تصویر شماره ۷).

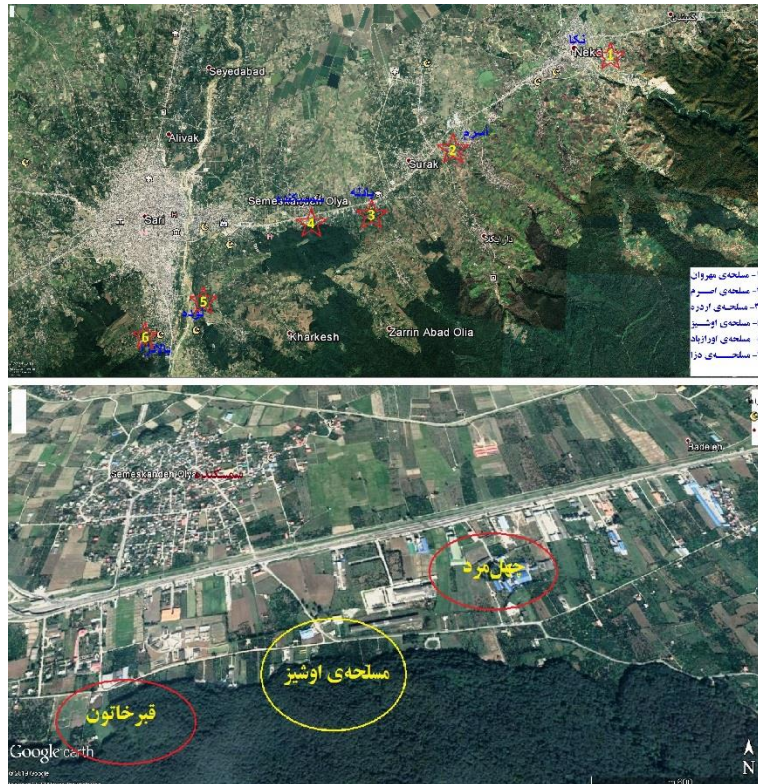
این تپه و محوطه که دارای سفال دوران آهن III، تاریخی و اسلامی است، به طور تقریبی ۵ هکتار وسعت دارد که کاملاً پوشیده از جنگل بوده و مسیر جاده‌ی قدیمی از ضلع شمالی و از کنار آن می‌گذرد. ارتفاع تپه‌ای

که در این محوطه وجود دارد از سطح زمین‌های اطراف در ضلع شمالی ۲۰ متر است که بنا به روایت سالمندان روستاهای اطراف به علت اشراف آن به منطقه، در جنگ جهانی دوم روس‌ها اقدام نصب یک عراده توپ بر فراز آن کرده بودند. در ضلع شرقی تپه مسیل کوچکی جریان دارد که ماحصل عبور چشمه‌ای در شرق تپه است که به دشت سمسکنده منتهی می‌گردد، اما در تا چند دهه قبل یک چشمه‌ی آب معدنی نیز در این محوطه وجود داشته که اهالی به آن «اوک» می‌گفته‌اند. احتمالاً واژه‌ی اوشیز که بخش اول آن یعنی «او» در زبان تبری به معنی آب است اشاره به همین چشمه دارد. کنار تپه، محوطه‌ای مسطح وجود دارد که با توجه به سفال‌های بیرون ریخته توسط حفاران قاچاق، مربوط به دوران تاریخی است.



تصویر شماره‌ی ۷- تپه درویشی، مسلحه‌ی اوشیز(عکس از نگارنده)

این تپه و محوطه نیز در دامنه‌ی رشته‌تپه‌های منطقه واقع شده که بر جاده‌ای که از کنار آن می‌گذشته اشراف کامل داشته و با توجه به وجود منابع آب مکان مناسبی جهت ساخت مسلحه بوده است. همچنین با توجه به وجود محوطه‌های استقرار تاریخی در اطراف آن، می‌توان گفت که این نقطه مکان مسلحه‌ی اوشیز می‌باشد که در کنار یک آبادی به همین نام بنا گشته است(تصویر شماره‌ی ۸).



تصویر شماره‌ی ۸- مکان مسلحه‌ی اوشیز- (Google Earth)

مسلحه‌ی اورزباد:

مسلحه‌ی اورزباد در مکانی بین مسالغ اوشیز و دزا و در حدود ۷/۵ کیلومتری مسلحه‌ی اوشیز واقع شده که ۵۰۰ سرباز در آن حاضر بودند. ابن اسفندیار مکان این مسلحه را در بالای «پول تیجنه‌رود» نقل کرده است که در تصحیح عباس اقبال و در پاورقی، اسامی دیگری از این رود مانند تریجه‌رود (بدون پول) و منچه‌رود آورده شده (ابن اسفندیار، ۱۳۶۶: ۱۷۹) و در تصحیح جدیدتر که توسط افشین پرتو انجام گشته واژه‌ی پول به پُل و تیجنه‌رود به تینج‌رود تبدیل شده است (ابن اسفندیار، ۱۳۹۲: ۲۰۹). در مورد معنی واژه‌ی پول می‌بایست به این نکته توجه داشت که آیا منظور از پول، پُل است یا این که در زبان طبری یا فارسی معانی دیگری دارد. در زبان فارسی معنی واژه‌ی پول کاملاً مشخص می‌باشد که به معنی قطعه‌ای از طلا یا نقره است و در پهلوی با تلفظ Puhl معنی به معنی پُل می‌باشد (فرهنگ معین، ۱۳۸۶: ۳۵۰). اما در زبان طبری پول لزوماً به معنی پل نیست و معنی خرد شدن نیز می‌باشد و همچنین نام یک دهکده از توابع زانوس‌رستاق نوشهر است (فرهنگ واژگان تبری، ۱۳۸۱: ۵۳۲/۱). این که منظور ابن اسفندیار از واژه‌ی پول دقیقاً چه بوده خود جای بحث دارد، اما ذکر نام تیجنه‌رود و دیگر اسامی قابل تأمل است.

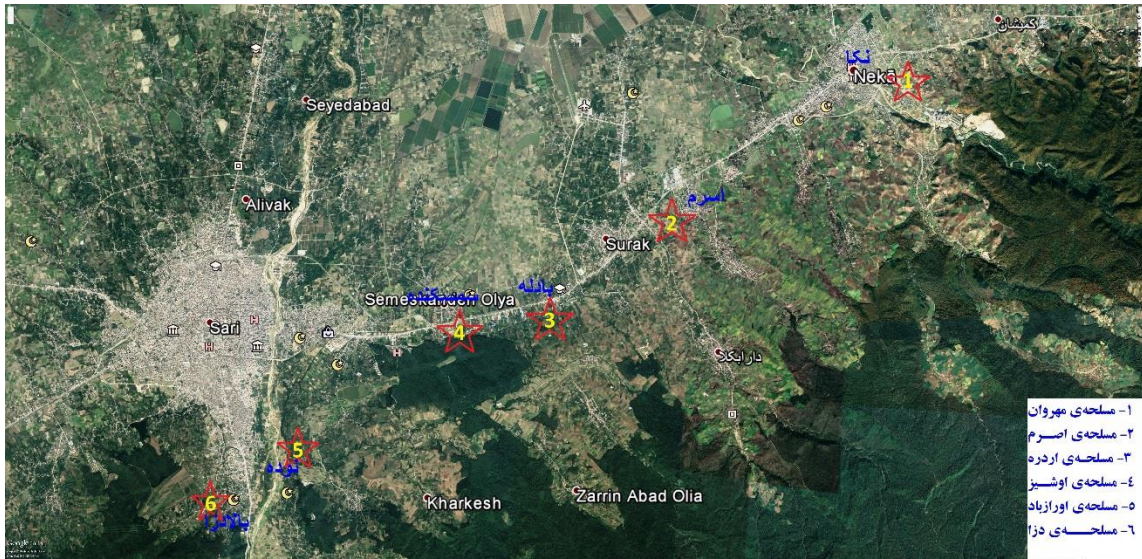
تیجنه‌رود، تریجه‌رود، منچه‌رود و تینج‌رود نام رودی است که مسلحه‌ی اورزباد در بالادست آن واقع شده بود. توجه به این اسامی و این که مسلحه‌ی دزا در کنار رود تجن واقع شده بود، این‌طور می‌نماید که منظور از رود

یادشده، رودی غیر از رود تجن می‌باشد که از شرق شهر ساری عبور کرده و به دریای مازندران می‌ریزد. به نظر نگارنده، منظور از رودی با نام‌های یادشده که بین مسالح اوشیز و دزا واقع شده، رود اسپورز است که از جنگل‌های روستای اسپورز در جنوب شرق ساری سرچشمه گرفته و پس از عبور از شمال روستای مِرمِت، در کنار روستای نوده در شرق ساری وارد رود تجن می‌شود. امروزه یک دهانه پل تاریخی مربوط به عصر قاجاری بر روی این رود احداث شده است که به پل نوبندی یا خشت‌نو (تصویر شماره ۹) شهرت دارد.

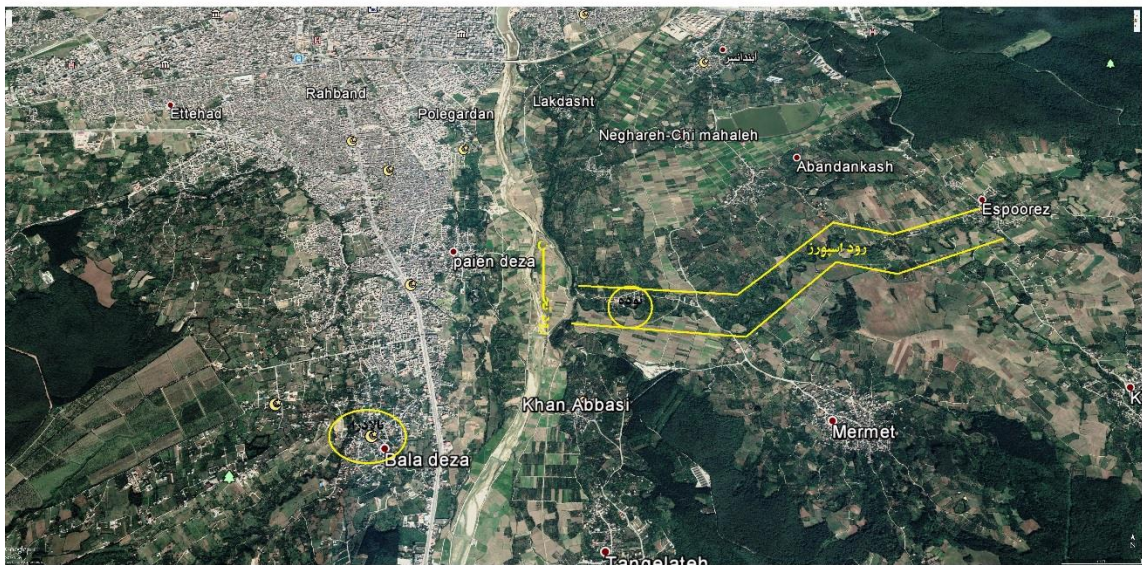


تصویر شماره ۹- پل نوبندی یا خشت‌نو- عکس از نگارنده

در کنار این رود در نزدیکی روستای نوده و در ضلع شرقی آن تپه‌های مرتفعی وجود دارد که به دشت‌های پیرامونی و همچنین رود تجن اشراف داشته و فاصله‌ی آن تا برج‌مقبره‌ی شاطرگنبد دزا ۳ کیلومتر است. روی این تپه‌ها که هم‌اکنون جزء زمین‌های زراعی و باغی اهالی روستاهای اطراف است، آثار سفالی به صورت پراکنده مشاهده می‌شود که نشان از تاریخی بودن این محوطه‌ها دارد. نگارنده معتقد است که با توجه به این شواهد، مسلح‌هی اورازباد در همین منطقه و در دامنه‌ی تپه‌های اطراف واقع شده که هم به جاده و هم به رود تجن اشراف داشته و به منابع آب نیز نزدیک بوده است (تصویر شماره ۱۰).



- ۱- مسلحی مهروان
- ۲- مسلحی اصروم
- ۳- مسلحی اوده
- ۴- مسلحی اوشیز
- ۵- مسلحی اورازباد
- ۶- مسلحی دزا



تصویر شماره ۱۰- محل مسلحی اورازباد- (Google Earth)

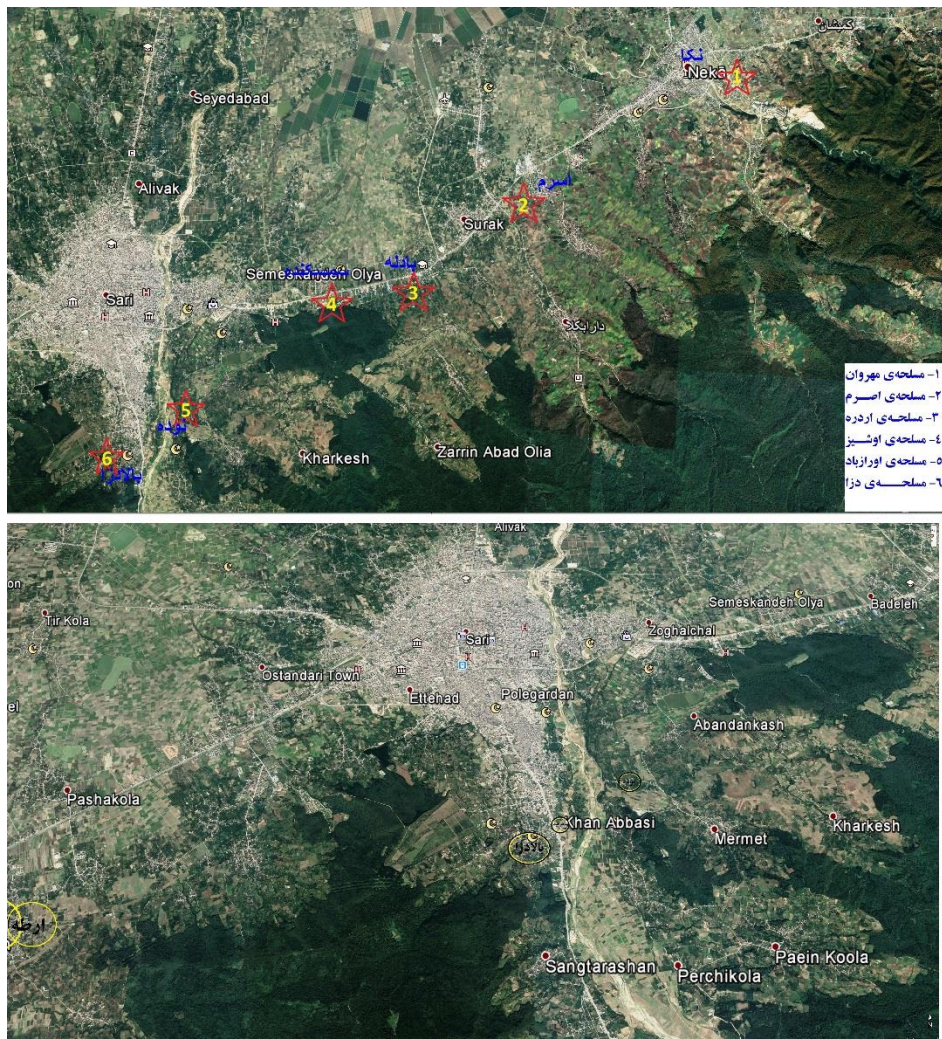
مسلحی دزا:

محله‌های بالادزا و پایین دزا در جنوب شهر ساری و در حاشیه‌ی غربی رود تجن واقع شده که امروزه به خاطر وجود برجی آرامگاهی موسوم به شاطرگنبد، بین دو روستا که مربوط به عصر تیموری است مشهور می‌باشد (تصویر شماره ۱۱).



تصویر شماره ۱۱- شاطرگنبد دزا- (عکس از نگارنده)

ساخت این برج مقبره در مسیر جاده‌ای قدیمی قابل توجه است، کما این که در موارد دیگری نیز ساخت مقابر در کنار راه‌ها در مازندران وجود داشته است. از این نظر که روستای پایین دزا در کنار رود تجن واقع بوده و ورودی جنوبی شهر ساری محسوب می‌شود، ساخت مسلحه در این مکان منطقی به نظر می‌رسد، اما از نظر استراتژیک قابل توجه نیست، چراکه زمین‌های منطقه کاملاً مسطح بوده و در زمان طغیان رود تجن در فصول بارندگی آسیب‌پذیر است، بنابراین می‌بایست برای ساخت مکانی نظامی محل مناسب‌تری در نظر گرفته می‌شد. از این رو ساخت مسلحه در سمت غربی روستای بالادزا در ۴ کیلومتری مسلحه‌ی اورازباد که دارای تپه‌های طبیعی مرتفع است و امتداد جاده‌ی قدیمی از این مکان به سمت غرب و مسلحه‌ی آرتاه (به احتمال زیاد آرطه امروزی) کشیده می‌شود، مکان مناسب‌تری به نظر می‌رسد. ذکر این موضوع بایسته است که زمین‌های پایین دزا و بالادزا در حال حاضر تبدیل به باغ، شالی‌زار و محل مسکونی شده است که این موضوع کار پژوهش‌گر را برای یافتن عناصر فرهنگی مانند سفال و معماری بسیار سخت می‌نماید و یافتن اطلاعات تاریخی مستلزم کاوش‌های گسترده‌ی باستان‌شناسی می‌باشد. از این رو نگارنده محل مسلحه‌ی دزا را با احتیاط در ارتفاعات غرب برج شاطرگنبد پیشنهاد می‌کند، چرا که معتقد است دنباله‌ی جاده‌ای که از سمت مهروان (نکا) به سمت ساری کشیده شده بود، پس از عبور از کنار برج به سمت غرب و به مسلحه‌ی آرتاه که می‌توان آن را در نزدیکی آرطه‌ی امروزی دانست، متصل می‌شده است (تصویر شماره ۱۲).



تصویر شماره ۱۲- موقعیت مسلحی دزا و ارتاه(ارطه) - (Google Earth)

مسلحی شهر ساری:

مکان یابی و جانمایی مسلحی شهر ساری که ۵۰۰ نفر سواره نظام در آن حضور داشته اند، بسیار مشکل تر از تعیین مکان مسلحی دزا می باشد. چراکه هم اکنون تمامی مناطق تاریخی شهر ساری که مربوط به دوران تاریخی یا قرون اولیه اسلام است، تخریب شده و بدون کاوش های باستان شناسی و گمانه زنی های متعدد در سطح شهر امکان پذیر نمی باشد. بنابراین سخن گفتن در مورد مکان دقیق مسلحی ساری و تحقیق در مورد آن پژوهشی جداگانه می طلبد.

نتیجه‌گیری:

با بررسی مسالِح مهروان (نکا)، اصرم، اردره، اوشیز، اورازباد و دِزا و مکان‌یابی و جانمایی آن‌ها روی نقشه یا عکس هوایی می‌توان به نتایج زیر رسید:

۱- تمامی مسالِح یادشده در تاریخ طبرستان، مابین نکا تا ساری در کنار منابع آبی و راه اصلی ساری به استرآباد واقع شده و به این راه اشراف داشته‌اند.

۲- تمامی مسالِح یادشده در کنار شهرها یا روستاهایی به همان نام ساخته شده که به عنوان مثال می‌توان به مسلحه‌ی اصرم در کنار روستای اصرم اشاره نمود.

۳- با تطبیق منابع تاریخی و یافته‌های باستان‌شناسی و همچنین وجود منابع آبی، موضوعات استراتژیک نظامی و ناهمواری‌های طبیعی، مسلحه‌ی مهروان در جنوب شهر نکای کنونی، مسلحه‌ی اصرم در شرق روستای اصرم امروزی، مسلحه‌ی اردره در جنوب روستای بادله کنونی، مسلحه‌ی اوشیز در جنوب روستای سمسکنده‌ی امروزی، مسلحه‌ی اورازباد در محدوده‌ی روستای نوده کنونی و مسلحه‌ی دِزا در ارتفاعات جنوب غربی روستای بالادزای امروزی واقع شده و مکان مسلحه‌ی ساری به درستی مشخص نیست.

۴- تراکم مسلحه‌ها از سمت شرق به سمت ساری بیشتر و فاصله‌ی آنها کم‌تر می‌شود که نشان از وجود آبادی‌هایی با جمعیت بیشتر دارد.

منابع و ماخذ:

- ابن‌اسفندیار، بهاء‌الدین محمدبن حسن، (۱۳۶۶)، تاریخ طبرستان، چاپ دوم، تصحیح عباس اقبال آشتیانی، تهران، انتشارات پدیده «خاور».

- ابن‌اسفندیار، بهاء‌الدین محمدبن حسن، (۱۳۹۲)، تاریخ طبرستان، چاپ اول، پژوهش و راستینه‌گردانی افشین پرتو، تهران، انتشارات میرماه.

- اتابکی، پرویز، (۱۳۸۴)، فرهنگ الفبایی روشن (عربی- فارسی)، یک جلدی، چاپ اول، تهران، انتشارات کتاب روشن.

- ارتش جمهوری اسلامی ایران، مرکز مطالعات ارتش.

- اصطخری، ابراهیم‌بن محمد، (۱۳۶۸)، المسالک و الممالک، چاپ سوم، به کوشش ایرج افشار، تهران، انتشارات علمی فرهنگی

- برزگر اسرمی، عیسی، (۱۳۸۳)، سرزمین من اسرم، چاپ اول، ساری، انتشارات شلفین.

- بوهلر، الکساندر، (۱۳۵۷)، سفرنامه و جغرافیای گیلان و مازندران، به کوشش محمدتقی پوراحمد جکتاجی، لاهیجان، انتشارات گیل.
- فرهنگ ابجدی، (۱۳۷۰)، فرهنگ عربی- فارسی، یک جلدی، چاپ اول، تهران، ناشر: انتشارات اسلامی.
- فلاح کیایی، محمد، (۱۳۹۵)، پژوهش میدانی محوطه‌های عصر آهن حوضه‌ی رود تجن ساری، پایان‌نامه کارشناسی ارشد، تهران، دانشگاه آزاد اسلامی واحد تهران مرکزی.
- قلندری، عبداله‌اشم، (۱۳۹۰)، تاریخ بهشهر، چاپ اول، ساری، انتشارات گرانمایه.
- مرعشی، میرسید ظهیرالدین بن سید نصیرالدین (۱۳۶۸)، تاریخ طبرستان و رویان و مازندران، چاپ سوم، به کوشش محمدحسین تسبیحی، تهران، انتشارات شرق.
- معین، محمد، (۱۳۸۶)، فرهنگ معین، یک جلدی، چاپ سوم، تهران، انتشارات زرین.
- مکنزی، چارلز فرانسیس، (۱۳۵۹)، سفرنامه‌ی شمال، ترجمه منصوره اتحادیه، تهران، انتشارات گستره.
- نصری اشرفی، جهانگیر، (۱۳۸۱)، فرهنگ واژگان تبری، پنج جلدی، چاپ نخست، تهران، شرکت انتشارات احیاء کتاب.