

پتانسیل های گردشگری پارک ملی و منطقه حفاظت شده ساریگل در شمال شرقی ایران

*غلامرضا مقامی مقیم، دانشیار ژنومورفولوژی، دانشکده علوم زمین دانشگاه دامغان

Maghami_dr@yahoo.com

علی مقامی مقیم، دانشجوی دستیاری بهداشت و بیماری های پرندگان، دانشکده دامپزشکی، دانشگاه آزاد اسلامی واحد کرج

چکیده

پارک ملی و منطقه حفاظت شده ساریگل در استان خراسان شمالی و در شمال شرقی ایران قرار دارد. این پارک علی رغم توان های بالای توسعه نقش ملموسی در اقتصاد مردم مجاور خود ندارد به همین دلیل مردم مجاور این پارک ارتباط مناسبی با آن ندارند توجه به پتانسیل های گردشگری این پارک می تواند در زمینه آشتی انسان و طبیعت در این منطقه موثر باشد. در این پژوهش که با هدف شناسایی پتانسیل های گردشگری این پارک با روش های مطالعات میدانی و کتابخانه ای انجام شد پتانسیل های گردشگری آن از دیدگاه، موقعیت جغرافیایی، هیدرولوژیکی، ورزشی، گونه های جانوری و گیاهی، زیست محیطی و صدور مجوز شکار مورد مطالعه قرار گرفت. نتایج نشان داد این پارک از نظر موقعیت جغرافیایی به دلیل قرار گرفتن در مسیر جاده تهران مشهد، از نظر هیدرولوژیکی قرار گرفتن در حوضه آبریز کوهستانی، از نظر ورزشی وجود ارتفاعات برفگیر و صخره های مرتفع، وجود گونه های کمیاب گیاهی و تنوع زندگی جانوری نقش مهمی در جذب گردشگر داشته باشد در کل بررسی پتانسیل های گردشگری این پارک حاکی از این است که در صورت یک برنامه ریزی مناسب می توان سالانه نزدیک به ۲۰۰ میلیارد ریال از پتانسیل های گردشگری این پارک درآمد نصیب این پارک نمود بدون اینکه به پتانسیل های زیست محیطی آن آسیبی وارد گردد. با ورود گردشگر به این پارک می توان برای مردم روستاهای مجاور آن شغل ایجاد کرد و آنها را در منافع اقتصادی این پارک شریک و از توان آنها برای حفاظت بهتر استفاده کرد.

واژگان کلیدی: گردشگری، پارک ملی، منطقه حفاظت شده، ساریگل

مقدمه

امروزه مسایل مربوط به توسعه و به خصوص توسعه پایدار، شعار و سیاست اول کشورها محسوب می شود و تمامی دولت ها سعی دارند تا با اتخاذ سیاست های مناسب خود را به این هدف نزدیکتر نمایند. در بحث توسعه پایدار توجه به استعداد های هر منطقه اولین شرط است زیرا مانع آسیب های زیست محیطی می گردد. پارک های ملی و مناطق حفاظت شده یکی از پتانسیل های طبیعی هر ناحیه در زمینه توسعه پایدار هستند این مناطق که با هدف تضمین تعادل اکولوژیکی حاکم بر اکوسیستم شکل گرفته اند در اغلب کشورها به دلیل مشکلات مالی شرایط مناسبی ندارند. به دلیل اهمیت پارک های ملی و مناطق حفاظت شده در شئون مختلف زندگی انسانی، مطالعات قابل توجهی در مورد آنها انجام شده است. در فاصله زمانی ۱۹۹۳ تا ۲۰۱۰ تعداد ۳۰ مورد مطالعه روی پارک های ملی در سراسر جهان انجام شد. نتایج این مطالعات نشان داد که توجه به پتانسیل های زیست محیطی، گردشگری، علمی و تحقیقاتی و اقتصادی آنها می تواند سبب بهبود شرایط اقتصادی مناطق مجاور آنها گردد (استیون و مارکوسکی، ۲۰۱۴، ص. ۱۶۴-۱۵۳). ناگوجی^۲ در مطالعه ای که در پارک ملی مومباسا^۳ در کشور کنیا انجام داد به این نتیجه رسید که از زمان ایجاد این پارک درآمد ماهیگیران مجاور آن افزایش یافته است (ناگوجی، ۲۰۰۰، ص. ۱۱-۱). آلپیزار^۱، کاریسون^۲ و جانسون^۳ در سال ۲۰۰۸ در مطالعه ای، پارک های ملی کشور کاستاریکا را از دیدگاه اقتصادی مطالعه و توان های بالقوه اقتصادی آنها را معرفی نمودند. در مطالعه ای دیگر در کشور استرالیا، محققان

1. Stevens & Markowski
2. Ngugi
3. Mombasa Marine Park
1. Alpizar
2. Carisson
3. Johnsson

اهمیت اقتصادی این پارک ها را از جهت تأثیر گذاری در سلامت انسان مورد بررسی قرار دادند و به این نتیجه رسیدند که این پارک ها در دراز مدت تأثیرات زیادی در سلامت انسان ها دارند و در کوتاه مدت نیز تأثیرات آنها از طریق گردشگری و ایجاد اشتغال قابل توجه خواهد بود (بوکلی و برو، ۲۰۱۷، ص. ۵-۱۶). هرچند ایرانیان را بنیانگذاران پارک های ملی و مناطق حفاظت شده می دانند (مقامی مقیم، ۱۳۷۹، ص. ۲) اما مطالعه قابل توجهی در مورد پارک های ملی این کشور ایران انجام نشده است. تنها مطالعه قابل توجه در این زمینه مطالعه ای بود که مجنونیان در مورد پارک ملی کویر مرکزی انجام داد و آن را منطقه ای شامل اراضی دانست که دارای غنای زیستی برجسته، زیبایی های طبیعی و میراث فرهنگی بوده و تنوع ژنتیکی را که برای تأمین نیازهای انسان حیاتی است حفظ می کند (مجنونیان، ۱۳۸۰، ص. ۱۲۳).

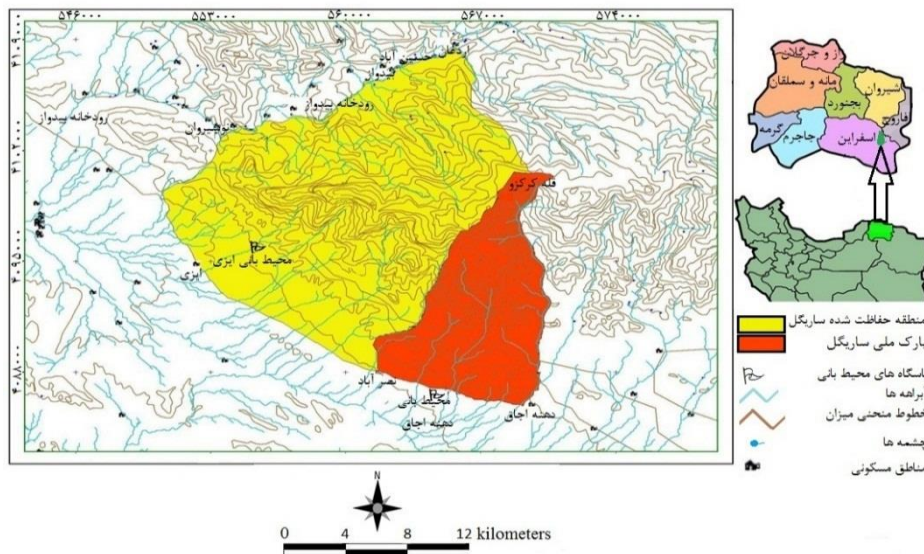
پارک ملی و منطقه حفاظت شده ساریگل یکی از این مناطق است که به استناد مصوبه شماره ۴۸ مورخ ۱۳۵۲/۰۹/۲۰ شورای عالی حفاظت محیط زیست ایران بعنوان منطقه حفاظت شده و در سال ۱۳۸۰ به پارک ملی ارتقا یافت. هر چند این پارک و منطقه حفاظت شده پتانسیل های گسترده در زمینه گردشگری دارد اما تا کنون در زمینه نقش گردشگری آن در توسعه پایدار ناحیه ای مطالعه قابل توجهی انجام نشده است عدم توجه به پتانسیل های توسعه ای این پارک سبب می شود مردم روستا های مجاور آنها پی به اهمیت آنها نبرده نسبت به حفظ آنها تلاش نکنند و با شکار غیر قانونی و چرای بی رویه دام هر سال قسمت هایی از آنها را تخریب نمایند و برای محیط بانان آن مشکل سازی نمایند در حالی که اگر مردم متوجه نقش این مناطق در توسعه مناطق سکونت خود شوند و این باور را در ذهن خود بگنجانند که این پارک ها علاوه بر فواید زیست محیطی از جهت اقتصادی نیز می تواند کمک زیادی به آنها نمایند جهت حفظ و توسعه آنها تلاش خواهند نمود. در این تحقیق که به شیوه مطالعات میدانی و کتابخانه ای انجام می شود سعی بر این است تا پتانسیل های زیست محیطی، گردشگری، این پارک و منطقه حفاظت شده مورد بررسی قرار گیرد. تا از نتایج آن جهت توسعه پایدار و حفظ محیط زیست منطقه استفاده گردد.

مواد و روش ها

این تحقیق با روش های میدانی و کتابخانه ای انجام شد. مطالعات میدانی هر دو هفته یک بار و در داخل پارک و منطقه حفاظت شده به مدت ۳ سال و در تمام فصول انجام شد. هدف مطالعات میدانی شناسایی گونه های گیاهی و جانوری بود که با استفاده از مصاحبه با محیط بانان، مردم ساکن در روستاهای مجاور پارک، سرشماری و عکسبرداری از گونه های جانوری و گیاهی انجام شد. در مطالعات کتابخانه ای کتاب های موجود در کتابخانه های ایران، اسناد موجود در سازمان محیط زیست خراسان شمالی مورد استفاده قرار گرفت. این سازمان در هر سال در زمان معین کار سرشماری از جانوران این پارک را به صورت میدانی انجام می دهد که به دلیل حساسیت بالا آمار قابل اطمینانی جهت مطالعات زیست محیطی محسوب می شود. آمار و اطلاعات مربوط به پوشش گیاهی از اداره محیط زیست و منابع طبیعی شهرستان اسفراین تهیه گردید. جهت مطالعه آب و هوای این پارک از آمار ایستگاه های هواشناسی نوشیروان و سد بیدواز شهرستان اسفراین استفاده شد و نوع آب و هوای آن بر اساس طبقه بندی دمارتن انجام شد. نقشه های منطقه بر پایه نقشه توپوگرافی ۱:۵۰۰۰۰ سازمان جغرافیایی نیروهای مسلح ورقه های گراتی و ایزی و نقشه زمین شناسی ۱:۱۰۰۰۰۰ ورقه صفی ابادف، بجنورد و شیروان و با استفاده از نرم افزار آداب ایستراتور ۲ ترسیم شد.

محدوده مورد مطالعه

پارک ملی و منطقه حفاظت شده ساریگل با مساحت ۲۸۳۴۶ هکتار در شمال شرقی شهرستان اسفراین، در استان خراسان شمالی واقع شده است. از نظر مختصات جغرافیایی بین مدارهای ۵۵' ۳۶° تا ۰۸' ۳۷° درجه شمالی و ۴۷' ۵۷° تا ۷۶' ۵۷° درجه شرقی قرار دارد. این پارک در فاصله ۹۰ کیلومتری شهر بجنورد مرکز استان خراسان شمالی قرار گرفته است (شکل ۱).



شکل ۱- نقشه موقعیت جغرافیایی منطقه مورد مطالعه در ایران و استان خراسان شمالی (منبع: اداره محیط زیست اسفراین)

نزدیکترین راه دسترسی به منطقه جاده آسفالت سبزوار- اسفراین می باشد. هیچگونه منطقه مسکونی در داخل آن وجود ندارد اما در مجاورت آن چند روستا وجود دارد که در حدود ۵۳۷۰ نفر در آنها ساکن هستند (جدول ۱).

جدول ۱. تعداد جمعیت روستا های مجاور پارک ملی سالوک بر اساس سرشماری ۱۳۹۵ (مأخذ: نتایج سرشماری ۱۳۹۵)

ردیف	نام روستا	جمعیت	ردیف	نام روستا	جمعیت	شهرستان
۱	دهنه اجاق	۱۰۴۶	۱۰	سرچشمه	۲۵۰	اسفراین
۲	نصرآباد	۱۰۸	۱۱	حسن آباد	۵۸۲	اسفراین
۳	حصاری	۲۱۸	۱۲	گجدان	۶۲	اسفراین
۴	ایزی	۳۱۸	۱۳	درپرچین سفلی	۹۵	اسفراین
۵	قهرمان آباد	۳۲۳	۱۴	درپرچین علیا	۲۵	اسفراین
۶	جهان	۵۶۳	۱۵	قلعه سفید	۱۸۴	اسفراین
۷	اردغان	۷۶۷	۱۶	انوشیروان	۶۳	اسفراین
۸	سارکانلو	۱۵۲	۱۷	بیدواز	۴۵۱	اسفراین
۹	پرکانلو	۸۲	۱۸	دنج	۸۱	اسفراین
	جمع				۵۳۷۰	اسفراین

مکانی است که تحت تأثیر مستقیم این پر فشار قرار می گیرد (علیچانی، ۱۳۹۲، ص. ۴۲) و منطقه مورد مطالعه در این قسمت ایران واقع شده است ورود زود هنگام و خروج دیر هنگام آن سبب سرمازدگی پاییزی و بهاری در این پارک شده خسارات زیادی به پوشش گیاهی و زندگی جانوری آن وارد می کند (مقامی مقیم، ۱۳۹۳، ص. ۱۴۷-۱۲۹). (شکل ۲). مرگ صدها پرنده، چرنده و خزنده در فصل سرد سال ارتباط زیادی با ورود زود هنگام و خروج دیر هنگام این پر فشار دارد. بر اساس داده های ایستگاه های هواشناسی منطقه (جدول ۲) متوسط بارش این پارک ۳۰۱-۶ میلی متر می باشد. اسفند با میانگین ۵۶ میلی متر پرباران ترین و مرداد با ۲ میلی متر کم باران ترین

ماه سال محسوب می شوند. متوسط درجه حرارت این پارک ۱۲/۸ درجه سانتیگراد است و مرداد با متوسط ۲۵ درجه گرمترین و بهمن با متوسط ۱/۸ درجه سانتیگراد خنک ترین ماه های سال است.



شکل ۲- گسترش یخبندان در اثر تسلط پرفشار سیبری (منبع: اداره محیط زیست اسفراین)

جدول ۲- متوسط بارش و دمای ماهانه در منطقه مورد مطالعه

ماه	درجه حرارت	بارش	ماه	درجه حرارت	بارش
دی	۱/۶	۳۸/۵	تیر	۲۴/۵	۵
بهمن	۲/۵	۳۵	مرداد	۲۲/۷	۲
اسفند	۶/۷	۵۵/۵	شهریور	۱۷/۹	۵/۷۵
فروردین	۱۲/۷	۴۰/۱	مهر	۱۲/۹	۱۶/۷۵
اردیبهشت	۱۷/۷	۳۵	آبان	۷/۳	۱۹/۵
خرداد	۲۲/۲	۶/۵	آذر	۳/۵	۴۲
سالانه				۱۲/۶۸	۳۰۱/۶

مأخذ: سازمان هواشناسی ایستگاه هواشناسی شیروان (۱۳۹۵-۱۳۵۰)، اکرامی فر (۱۳۷۵، ص. ۶۵-۵۳)

یافته های تحقیق

پتانسیل های گردشگری پارک ملی ساریگل

با ورود گردشگر به یک منطقه، درآمدهای اقتصادی مردم آن افزایش می یابد (حافظ رضا زاده، ۱۳۸۵، ص. ۱۰۲-۸۳). پارک ملی ساریگل یکی از مناطقی است که پتانسیل های زیادی در زمینه گردشگری سالم دارد. که توجه به این پتانسیل ها می تواند سبب جذب گردشگر و افزایش درآمد مردم روستا های مجاور و توسعه پایدار در منطقه گردد.

موقعیت جغرافیایی مناسب

به دلیل عبور جاده تهران- مشهد از جنوب این پارک سالانه حدود ۱۵ میلیون گردشگر مذهبی از جنوب آن (جاده تهران- مشهد) عبور می کنند. علاوه بر این، سالانه حدود ۲ میلیون نفر به عنوان گردشگر وارد شهر اسفراین می شوند (گردشگری شهرستان اسفراین، ۱۳۹۷). یعنی سالانه بیش از ۱۷ میلیون نفر گردشگر از مجاورت این پارک تردد می نمایند این گردشگران به دلیل اعتقادات مذهبی و داستان هایی که در مذهب تشیع در مورد نجات آهو توسط امام رضا در اشعار، ترانه ها و نوشته های مذهبی مشاهده می نمایند علاقه خاصی به حیوانات این پارک خواهند داشت این نوع گردشگر به دلیل اعتقادات مذهبی امکان آسیب رساندن به طبیعت در این گروه گردشگر به حداقل می رسد اما اغلب این گردشگران تا به حال با نام این پارک و منطقه حفاظت شده آشنا نیستند از سوی دیگر پارک ملی ساریگل جاذبه های گردشگری زیادی دارد که از مهمترین این جاذبه ها می توان به حیوانات کمیاب (شکل ۵)، آبشارهای مرتفع (شکل ۳ سمت راست)، دره های سرسبز (شکل ۳ وسط)، سد

بیدواز (شکل ۳ سمت چپ)، ارتفاعات برفگیر، اشکال کارستی متنوع در دره درپرچین (مقامی مقیم، ۱۳۹۵، ص. ۲۰۷-۲۲۳) صخره ها و پرتگاه های مرتفع ایجاد شده توسط گسل های سرخ قلعه، درپرچین همه گچی و هشت مرخ اشاره نمود (مقامی مقیم، ۱۳۹۷: ۱۹-۳۲). در صورت مدیریت مناسب با جذب سالانه حداقل ۵ درصد از این گردشگران (۸۵۰ هزار نفر) به سمت بازدید از این پارک سالانه نزدیک به ۵۰ میلیارد ریال درآمد مستقیم برای این پارک ایجاد و مردم ساکن در مجاورت آن ایجاد نمود.



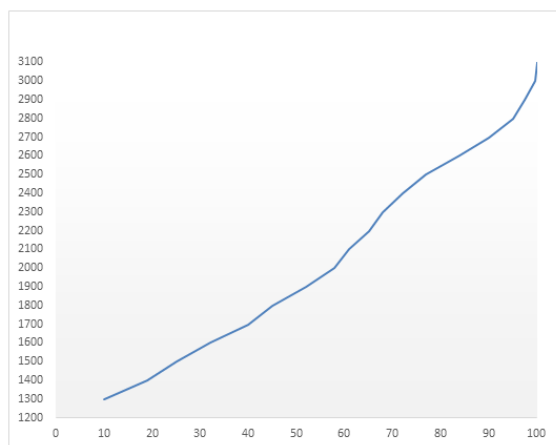
شکل ۳- جاذبه های گردشگری پارک ملی و منطقه حفاظت شده ساریگل اسفراین، آبشار ایزی (سمت راست) در جنوب پارک، دره اردغان (تصویر وسط) در قسمت غربی پارک و سد بیدواز (سمت چپ) در قسمت غربی پارک

پتانسیل های هیدرولوژی

از نظر هیدرولوژی، این پارک در حوضه آبریز رودخانه کالشور در شمال کویر مرکزی ایران قرار دارد. در این پارک رودخانه های فصلی وجود دارد که با جهت شمالی- جنوبی از ارتفاعات آلاداغ سرچشمه گرفته پس از طی مسیر های طولانی به رودخانه کالشور می ریزند. مهمترین این رودخانه ها، رودخانه بیدواز است که از روستای سرچشمه در شمال شرقی شهرستان اسفراین سرچشمه می گیرد و پس از طی چندین کیلومتر وارد رودخانه کالشور در شمال کویر مرکزی ایران می گردد این رودخانه در قسمت غربی این پارک جریان دارد. سدی با همین نام بر روی این رودخانه احداث شده است (شکل ۳). که نقش مهمی در محیط زیست این پارک و جذب گردشگر برای آن ایفا می نماید. این رودخانه یکی از بزرگترین رودخانه های دامنه جنوبی آلاداغ می باشد. از نظر پتانسیل های هیدرولوژیکی این پارک در زمینه گردشگری علاوه بر رودخانه بیدواز میتوان به آبشارهای مرتفع از جمله آبشار ایزی (شکل ۳ سمت راست)، آبشار جاج و تنداب های کاویان اشاره نمود همچنین دره های سرسبز اردغان (شکل ۳ وسط)، سد بیدواز، (شکل ۳ سمت چپ)، دهنه اجاق، دره کاویان و شور از مهمترین جاذبه های گردشگری هیدرولوژیکی این پارک و مجاور آن به حساب می آید. همچنین وجود اشکال متنوع کارستی در دره های درپرچین و کاویان این پارک می تواند این پارک را به یکی از مناطق گردشگری علمی کشور تبدیل نماید (مقامی مقیم، ۱۳۹۵، ص. ۲۰۷-۲۲۳)

پتانسیل های ورزشی

بر اساس مطالعات هیپسومتریک، نزدیک به ۹۰ درصد این پارک شرایط کوهستانی دارد (شکل ۴). بلندترین قله آن کوه شاهجهان بع ارتفاع ۳۱۵۰ متر و کوه ساریگل با ارتفاع ۳۰۰۰ متر از سطح دریا می باشد علاوه بر این نزدیک به ۱۰ قله بالای ۲۵۰۰ متر در داخل این پارک واقع شده اند که می توانند از نظر ورزش کوه نوردی سبب جذب گردشگر در این پارک شوند.

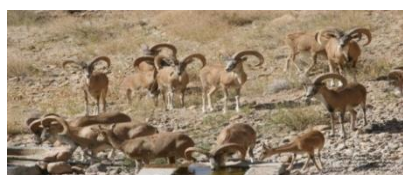


شکل ۴- منحنی هیسومتریک پارک ملی ساریگل (منبع: نگارندگان ۱۳۹۸)

همچنین صخره ها و پرتگاه های مرتفع ایجاد شده توسط گسل های سرخ قلعه ، درپچین همه گچی و هشت مرخ می توانند در زمینه صخره نوردی در زمینه جذب گردشگر ورزشی برای این پارک مفید باشند (مقامی مقیم، ۱۳۹۷: ۱۹-۳۲).

گونه های جانوری

بر اساس سرشماری های انجام شده از گونه های جانوری پارک ملی ساریگل، این پارک از تنوع جانوری برخوردار است. اما برخی از گونه های جانوری این پارک شرایطی مطلوب تری برای زندگی در این پارک داشته و از تعداد زیادی برخوردارند بر اساس سرشماری های انجام شده قوچ و میش اورپال (شکل A۵)، کل و بز (شکل B۵)، آهو (شکل C۵)، گراز وحشی (شکل D۵) پلنگ (شکل E۵) گرگ (شکل F۵) کفتار، گربه وحشی، خارپشت ایرانی، سنجاب، هامستر خاکستری، دو پای خراسانی، تشی، خرگوش، شغال، روباه، راسو و سمور، فراوان ترین گونه های جانوری این پارک می باشند (گلستانی، ۱۳۸۲، ص. ۵۸). تنوع جانوری می تواند در زمینه جذب گردشگر به خصوص گردشگران خارجی در زمینه تحقیقات علمی در این پارک موثر باشد.



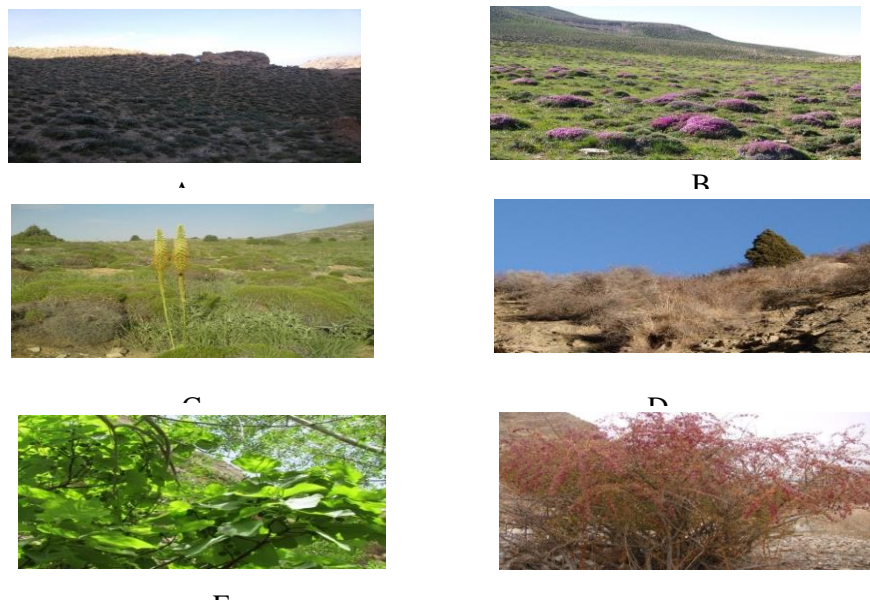
F

F

شکل ۵- گونه های غالب جانوری پارک ملی ساریگل (اداره محیط زیست شهرستان اسفراین، ۱۳۹۸)

گونه های گیاهی منطقه

از نظر پوشش گیاهی تیره کاسنی یا **composit** و گونه غالب آن درمنه از همین خانواده، گونه غالب گیاهی این پارک می باشد (شکل ۶A). پس از درمنه کلاه میرحسن و گون در رده بعدی قرار می گیرند (شکل ۶B و C). همچنین درختان ارس (شکل ۶D)، انجیر وحشی (شکل ۶D) و زرشک کوهی (شکل ۶F) گونه های غالب جنگلی این پارک محسوب می شوند (مقامی مقیم، ۱۳۷۹، ص. ۱۵۳). تنوع پوشش گیاهی در منطقه سبب خلق چشم اندازهای زیبا و مناظر دلنشینی می گردد که می تواند در زمینه جذب گردشگر به خصوص گردشگران سالم و محققان گیاه شناس موثر واقع گردد.



شکل ۶. پوشش گیاهی غالب منطقه مورد مطالعه (مقامی مقیم، ۱۳۷۹ و اداره محیط زیست اسفراین ۱۳۹۸)

پتانسیل زیست محیطی

بدون شک پتانسیل های زیست محیطی از نخستین رکن های جذب گردشگر در پارک های ملی و مناطق حفاظت شده محسوب می شود پتانسیل های زیست محیطی پارک ملی ساریگل یکی از پارک های موفق در کشور ایران بوده است. وجود صدها گونه گیاهی و جانوری (جدول ۳، ۴ و ۵) کمیاب و منحصر به فرد ایران و جهان در این پارک نشان دهنده موفقیت این پارک در زمینه مسایل زیست محیطی می باشد. پارک ملی ساریگل به عنوان تنها زیستگاه پلنگ ایرانی، زیستگاه زیباترین و قوی و سریع ترین پلنگ دنیا می باشد (شکل ۵). همچنین وجود گله های بزرگ قوچ و میش، کل و بز کوهی در این پارک آن را به یکی از مهمترین مناطق حیات وحش ایران تبدیل نموده است. این پارک به دلیل اینکه از نظر توپوگرافی شرایطی کوهستانی دشتی را دارد می تواند نشان دهنده دوتنوع اکوسیستم متفاوت گیاهی و جانوری باشد و نایاب ترین چرخه زیستی را درون خود به نمایش گذارد. مقایسه سرزمین های مجاور این پارک با آن نشان از موفقیت های نسبی و تأثیرات مثبت پارامترهای زیست محیطی این پارک دارد از زمان تأسیس این پارک نزدیک به ۵۰ سال می گذرد مقایسه پوشش گیاهی این پارک با سرزمین های مجاور آن این تغییرات را آشکارتر می نماید (شکل ۷)



شکل ۷- مقایسه تأثیرات محلی پارک ملی و منطقه حفاظت شده ساریگل با سرزمین های مجاور آن شکل سمت راست روستای سرخ قلعه در مجاورت شمالغربی این پارک، به دلیل کشاورزی نامناسب زمین لخت و عریان بوده و شرایط برای تخریب مهیا است. سمت چپ انتهای دره نصر آباد در قسمت شمال این پارک می باشد هر دو منطقه در عرض جغرافیایی یکسانی قرار دارد سمت راست اغلب در اختیار انسانها بوده و انسان با کشت و چرای دام آن را تخریب نموده و سمت چپ از ۵۰ سال پیش تحت مراقبت محیط بانان محیط زیست قرار داشته است

پتانسیل های زیست محیطی این پارک نقش قابل توجه خود را در زمینه جذب گردشگر خواهد داشت که از مهمترین این تأثیرات می توان به کاهش سیلاب های مخرب، جلوگیری از فرسایش خاک، شکل گیری مراتع بادوام، جذب جهانگردان خارجی و کاهش آلودگی های زیست محیطی اشاره نمود.

صدور مجوز شکار

امروزه در پارک های ملی به سه دلیل مجوز شکار صادر می شود ۱- ایجاد تعادل اکولوژی، به دلیل کاهش حیوانات شکارچی نظیر گرگ، پلنگ و کفتار ۲- تأمین برخی از مخارج پارک های ملی و مناطق حفاظت شده ۳- کاهش درگیری های میان محیط بانان و شکارچیان که اگر موفق به کسب مجوز شکار نشوند به صورت غیر قانونی به پارک ها وارد شده سبب ایجاد مشکلات زیادی برای محیط بانان می شوند. برنامه زمان و تعداد سالانه صدور مجوز شکار تحت مدیریت سازمان محیط زیست بوده و این سازمان همه سال بر اساس برنامه های خود اقدام به صدور مجوز های داخلی و خارجی می نماید که می تواند سبب جذب گردشگر به خصوص گردشگر خارجی برای این پارک گردد.

نتیجه گیری

در این پژوهش پتانسیل های پارک ملی ساریگل در زمینه گردشگری از دیدگاه، موقعیت جغرافیایی، هیدرولوژیکی، ورزشی، گونه های جانوری و گیاهی، زیست محیطی و صدور مجوز شکار مورد مطالعه قرار گرفت. از نظر موقعیت جغرافیایی این پارک به دلیل قرار گرفتن در مسیر اصلی جاده مشهد - تهران و عبور سالانه نزدیک به ۱۷ میلیون گردشگر مذهبی از این مسیر، می توان با جذب سالانه حداقل ۵ درصد از این گردشگران به سمت بازدید از این پارک درآمد قابل توجهی نصیب این پارک نمود مطالعات میدانی و مصاحبه با مردم ساکن در مجاورت این پارک نشان داد ورود گردشگر به این پارک برای مردم مجاور آن نه تنها سودی نداشته بلکه زیان های زیادی را به آنها تحمیل نموده است. زیرا تعداد کمی از گردشگران با این پارک آشنا هستند و همین تعدادی هم که از این پارک بازدید می نمایند از سوی ارگانی مدیریت نمی شوند بنابراین نه تنها هزینه ای نمی کنند بلکه به باغات آنها خسارت وارد می نمایند. از نظر پتانسیل های گردشگری هیدرولوژیکی این پارک موقعیت های مناسبی دارد که می توان به وجود چند آبشار مرتفع، دره های سرسبز، اشکال کارستی مناسب، رودخانه پر آب و دائمی بیدواز و سد احداث شده روی آن اشاره نمود. پتانسیل های گردشگری مناطق کوهستانی این پارک نیز قابل توجه است بر اساس مطالعات هیپسومتریک قسمت اعظم این پارک کوهستانی می باشد. وجود چندین قله مرتفع بالای ۲۵۰۰ متر و صخره های پر شیب این پارک را برای ورزش های کوهستانی از جمله کوهنوردی و صخره نوردی به مکانی مناسب تبدیل نموده است. تنوع گونه های گیاهی این پارک هم می تواند در جذب گردشگر موثر باشد مقایسه محدوده پارک با سرزمین های مجاور آن این موفقیت را تأیید می نماید. همچنین وجود مراتع زیبا، وجود صدها گونه گیاهی کمیاب و درختان جنگلی از جمله درختان چند هزار ساله ارس این پارک را به مکانی امن برای گردشگران علمی در رشته های زیست شناسی، جغرافیا و زمین شناسی تبدیل نموده است. از نظر زندگی جانوری هم این پارک یکی از مهمترین زیست گاه های جانوران کمیاب جهان به حساب می آید. پارک ملی ساریگل به عنوان تنها زیستگاه پلنگ ایرانی، زیستگاه زیباترین و قوی و سریع ترین پلنگ دنیا می باشد. همچنین وجود گله های بزرگ قوچ و میش، کل و بز کوهی در این پارک آن را به یکی از مهمترین مناطق حیات وحش ایران تبدیل نموده است. پتانسیل های زیست محیطی این پارک هم در زمینه گردشگری قابل توجه است افزایش پوشش گیاهی در این پارک علاوه

بر جلوگیری از آلودگی هوا مانع وقوع سیلاب های مخرب شده و کاهش فرسایش خاک سبب خلق مناظر و چشم انداز های زیبای طبیعی شده که این مناظر زیبای طبیعی می تواند در زمینه جذب جهانگرد تأثیر قابل توجهی داشته باشد. مطالعات نشان داد از کل پتانسیل های گردشگری این پارک فقط صدور مجوز شکار برای گردشگران داخلی و خارجی توانسته سبب درآمد زایی در این پارک گردد چهار گونه جانوری قابل شکار این پارک یعنی قوچ و میش، کل و بز، آهو و خوک شهرت جهانی دارد به همین دلیل سالانه تعدادی شکارچی و محقق برای شکار و مطالعات زیست محیطی به این پارک سفر می نمایند در زمینه صدور مجوز شکار نیز به دلیل امنیتی آمار درستی در دست نیست امور صدور مجوز شکار، اقامت، و تسویه حساب شکارچیان خارجی همه در تهران انجام می شود و ساکنان مجاور این پارک هیچگونه سودی در این زمینه نصیبی شان نمی گردد. به همین دلیل جدال انسان و طبیعت در مجاورت این پارک به حداکثر ممکن رسیده و بیم آن می رود که در صورت تغییر برنامه های زیست محیطی دولت و کاهش تعداد محیط بابانان دستمایه ۴۰ ساله زحمت کشان محیط بان این پارک در مدت ۴۰ ساعت نابود گردد. برآورد پتانسیل های گردشگری این پارک در بخش های نامبرده حاکی از این است که در صورت مدیریت مناسب سالانه می توان ۲۰۰ میلیارد ریال با استفاده از جذب گردشگر سالم از این پارک درآمد زایی نمود بدون آنکه به آن خسارت زیست محیطی وارد گردد. با این رقم می توان نزدیک به ۲۰۰ فرصت شغلی در روستا های مجاور این پارک شغل ایجاد نمود این تعداد شغل یعنی مشغول به کار شدن تقریبی تمامی خانوارهای روستایی مجاور این پارک و ایجاد حس مالکیت و کاهش تعارضات آنها نسبت به آن، این فرایند می تواند در توسعه پایدار منطقه کمک قابل توجهی نموده و به حفظ محیط زیست که یکی از ارکان توسعه پایدار است کمک نماید.

پیشنهادات

- ۱- علی رغم کمبود امکانات با زحمات محیط بانان گرامی اهداف زیست محیطی این پارک به طور نسبی برآورده شده است پیشنهاد می گردد در کنار زحمات محیط بانان بخشی از فالیتهای محیط زیست صرف اقدامات فرهنگی در مناطق مجاور این پارک گردد تا مردم مجاور این پارک پی به اهمیت زیست محیطی آن ببرند زیرا بسیاری از مردم ساکن در مجاورت این پارک آن را مانعی بر سر پیشرفت فعالیت های اقتصادی خود می دانند چون با منافع زیست محیطی آن آشنا نیستند.
- ۲- سازمان محیط زیست با تمام توان مانع فعالیت های معدنی در داخل این پارک گردد چنانچه پروژه معدن سرب و روی این پارک به ثمر برسد اولین میوه تلخ آن نابودی این پارک زیبا و نادر جهان خواهد بود.
- ۳- برنامه های سازمان محیط زیست در راستای آشتی انسان و طبیعت در این منطقه باشد در حال حاضر دشمنی انسان و طبیعت در مجاورت این پارک به حداکثر رسیده است.
- ۴- هرگونه اقدام در زمینه جذب گردشگر بایستی با رعایت کامل پرتوکول های زیست محیطی انجام گرفته و حفظ اهداف زیست محیطی پارک در اولویت قرار داشته باشد

منابع و مآخذ

۱. اداره کل میراث فرهنگی، صنایع دستی و گردشگری خراسان شمالی، ۱۳۹۷، ستاد اجرایی هماهنگی خدمات سفر، شهرستان اسفراین
۲. اکرامی فرد، ح. ر. (۱۳۷۵). آب و هوا و کشاورزی، شهرستان اسفراین، طرح گسترش کشت بادام دیم. (پایان نامه منتشر شده کارشناسی ارشد ژئومورفولوژی)، دانشگاه شهید بهشتی، ایران
۳. حافظ رضا زاده، م. (۱۳۸۵). نقش گردشگری برای ایجاد فرصت های شغلی در شهرهای ایران (پژوهش موردی: شهر مشهد). فصلنامه جغرافیای سرزمین شماره ۹ بهار ۱۳۸۵ صص ۸۳-۱۰۲
۴. سازمان هواشناسی ایران. (۱۳۵۰-۱۳۹۵). آمار ایستگاه های آب و هواشناسی و سینوپتیک اسفراین و بجنورد
۵. وزارت کشور. (۱۳۹۵). استانداری خراسان شمالی، فرمانداری شهرستان اسفراین، نتایج سرشماری ۱۳۹۵
۶. سازمان محیط زیست. (۱۳۹۷). ایران، اداره کل محیط زیست خراسان شمالی، اداره محیط زیست اسفراین، سالنامه های آماری حیات

۷. علیچانی، ب. (۱۳۹۲). آب و هوای ایران، چاپ دوازدهم، انتشارات دانشگاه پیام نور
۸. گلستانی، ح. (۱۳۸۲). پارک ملی و منطقه حفاظت شده ساریگل، اداره کل سازمان محیط زیست خراسان، مشهد- ایران
۹. مجنونیان، ه. (۱۳۸۰). پارک ها برای زندگی، انتشارات سازمان محیط زیست ایران، چاپ اول
۱۰. مقامی مقیم، غ. ر. (۱۳۷۹). بررسی محیط زیست منطقه حفاظت شده سالوک / سفراین. (پایان نامه منتشر نشده کارشناسی ارشد هیدرولوژی- ژئومورفولوژی)، دانشگاه شهید بهشتی، ایران
۱۱. مقامی مقیم، غ. ر. (۱۳۹۵). طبقه بندی اشکال کارستی حوضه در پرچین براساس مدل های سویچ، والتهم، هراک و کماتینا. جغرافیا و توسعه ناحیه ای، ۲۲۳-۲۰۷، ۱۴(۱)
۱۲. مقامی مقیم، غ. ر. (۱۳۹۷). بررسی تأثیر گسل ها در ریخت شناسی حوضه آبریز در پرچین با استفاده از شاخص های مورفوتکتونیک، مجله آمایش جغرافیایی فضا، ۳۲-۱۹، ۸(۲۹)

13. Alpizar, f., Carisson, F., & Johnsson-Stenman, o. (2008). Anonymity, reciprocity, and conformity, Evidence from voluntary contributions to a national park in Costa Rica. *Journal of Public Economics*, 92(5-6), 1047-1060.

14. Buckley, R. c., & Brough, p. (2017). Economic value of park via human mental health: an analytical framework. *frontiers in Ecology and Evolution*, 5, 16

15. Breuer, Thomas. (2005). Diet choice of large carnivores in northern Cameroon. *African Journal of ecology* 43.2 :97-106

16. Stevens, T. H., More, T. A., and Markowski-Lindsay, M. (2014). Declining national park visitation: An economic analysis. *journal of leisure research*, 46(2), 153-164.

17. Ngugi, I. R. E. N. E. (2000). Economic impacts of marine protected areas: A case study of the Mombasa Marine park. *Marine Science Development in Tanzania and Eastern Africa*. WIOMSA Book Series N° 1. Richmond and Francis Editors. Zanzibar, Tanzania, 200 I.

Tourism potentials of Sarigol National Park and Protected Area in Northeast Iran

Sarigol National Park is located in North Khorasan province. Despite the high potential of development, this park does not have a tangible role in the economy of its neighboring people, that is why the people adjacent to this park do not have a proper relationship with it. Paying attention to the tourism potential of this park can be effective in the field of human and nature reconciliation in this area. In this research, which was carried out with the aim of identifying the tourism potentials of this park with the methods of field and library studies, its tourism potentials from the point of view of geographical, hydrological, sports, animal and plant species, environmental and hunting license issue. was studied. The results showed that in terms of geographical location, this park is located on the road to Tehran-Mashhad, in terms of hydrology, it is located in a mountain watershed, in terms of sports, the presence of snow-bearing heights and high rocks, the presence of rare plant species and the diversity of animal life. has an important role in attracting tourists. In general, the investigation of the tourism potential of this park indicates that in the case of a proper planning, it is possible to earn nearly 200 billion Rials annually from the tourism potential of this park, without affecting the potential of life. If tourists enter this park, jobs can be created for the people of nearby villages and they can share in the economic benefits of this park and use their power for better protection.

Key words: tourism, national park, protected area, Sarigol