



بازشناسی الگوهای کالبدی و کارکردی زمینه تاریخی برای طراحی ساختارهای جدید در محله جویباره اصفهان^۱ (با رویکرد بنای میان افزا)

سروش شریفی^۲

دانشجوی کارشناسی ارشد مهندسی معماری، مؤسسه آموزش عالی دانش پژوهان پیشرو اصفهان، ایران

sharifis708@gmail.com

افروز رحیمی آریایی

استادیار گروه معماری، آموزش عالی غیرانتفاعی غیردولتی سپهر دانش معاصر اصفهان، ایران

afroozariya@yahoo.com

چکیده

هر محله تاریخی از خصوصیتی خاص تشکیل شده است که پیکره و کالبد آن را مشخص می کند و ممکن است اجزای بی شماری داشته باشد. در بیشتر شهرهای تاریخی ایران معماری بناها از نظر شکل و فرم، نوع تزئینات، رنگ، و طرح نمای آن ها که عوامل کالبدی محسوب می شوند یکسان است و این امر به خصوص در ایجاد گذرها و کوچه ها نیز تأثیرگذار بوده است. با بررسی های انجام شده در بافت محله جویباره اصفهان به عنوان بستر مورد نظر پژوهش فوق این محله به عنوان هسته اولیه شهر اصفهان که به دلیل شرایط مذهبی شکل گرفته است، کاربری غالب آن یک محله مسکونی و عمدتاً یهودی نشین بوده که در طول تاریخ با بی مهری فراوانی روبه رو شده و با گسترش شهر در دوره معاصر جداره های تجاری به بطن آن نفوذ کرده و به مرور زمان دچار فرسودگی و تخریب بسیار شده است؛ بنابراین نیاز است تا با بازشناسی الگوهای کالبدی و کارکردی گذشته با روش میان افزایی به دنبال راه حل گریز از مشکلات موجود در این بافت تاریخی شهری بود. ابزار گردآوری اطلاعات (به روش میدانی) از طریق مشاهده در بافت تاریخی و مطالعات کتابخانه ای و بر اساس روش نمونه گیری به صورت هدفمند است. بررسی ها نشان داد که بافت تاریخی جویباره دارای شاخصه ها و کیفیات بی شمار کالبدی بوده که ریشه در فرهنگ مردم این محله دارد و در نهایت بر اساس یافته ها، دستاورد این تحقیق ارائه شده است.

واژه های کلیدی: الگوهای کالبدی و کارکردی، زمینه تاریخی، بنای میان افزا، محله جویباره اصفهان

^۱ - این مقاله برگرفته از بخشی از پایان نامه کارشناسی ارشد نویسنده اول با عنوان «طراحی مجتمع مسکونی با رویکرد معماری میان افزا بر پایه شیوه تداوم در شهر اصفهان (نمونه مورد مطالعه محله جویباره)» با راهنمایی نویسنده دوم در گروه معماری مؤسسه آموزش عالی دانش پژوهان پیشرو اصفهان می باشد.

^۲ - نویسنده مسئول



۱- مقدمه:

کالبدی کارکردی در بافت تاریخی محله جویباره، به ساماندهی فضایی مطلوب رسید؟

پژوهش فوق با تعدادی مؤلفه که در متون مقالات و کتاب‌های مربوطه سروکار دارد. با توجه به عنوان و محتوای مورد نظر در این پژوهش، مؤلفه‌های مربوط به میان‌افزایی، ویژگی‌های کالبدی، کارکردی و بافت تاریخی به عنوان مؤلفه‌های اساسی تحقیق متصور هستند. در این راستا، عواملی چون ساختارهای جدید، کیفیت بافت تاریخی نسبت به تداوم الگوهای کارکردی زمینه تاریخی محله جویباره، مورد توجه قرار دارند. در ادامه، این نوشتار به تعریف و معرفی مؤلفه‌های فوق می‌پردازد.

در این نوشتار، مقصود از «بناهای میان‌افزا» بناهای جدیدی هستند که در درون بافت و در میان سایر بناهای تاریخی موجود ساخته می‌شوند. در تعریف بناهای میان‌افزا نیز می‌توان این گونه بیان کرد که ساختارهای میان‌افزا، بناهایی جدید در زمینه‌های تاریخی هستند و به جای رقابت با ساختار موجود در بافت بر غنای آن می‌افزاید.

مبحث میان‌افزایی را باید حاصل نگرش توسعه درون‌زای^۳ شهری (بعد از جنگ جهانی دوم) دانست که باهدف ارائه راه‌حل برای مشکلات برخاسته از رشد پراکنده و بی‌رویه شهرها پیشنهاد شد (قره بگلو، ۱۳۹۸). رویکرد میان‌افزا در کشور ایران همگام با توجهات جهانی، در مطابقت با فضای حاکم کشور در دهه ۴۰ و ۵۰ در حال پیگیری بود. سازمان‌های خصوصی و کارگری در خارج از محدوده شهر

در طراحی ساختارهای جدید، باید مفاهیم و مضامین نهفته در زمینه‌های تاریخی مدنظر قرار گیرد. در واقع باید تعادلی بین توجه به ارزش‌های اصیل بافت و استفاده از نوآوری و فناوری‌های روز در طراحی برقرار شود که این امر مهم بر عهده معماران است. نکته مهمی در اینجا مطرح است و آن موضوع زمینه تاریخی بنای میان‌افزا است.

به هنگام طراحی ساختار جدید در بافت تاریخی توجه به الگوها و اصالت زمینه بسیار حائز اهمیت است؛ چراکه این عوامل به عنوان نیروی محرکه بافت عمل می‌کنند. ساختار جدید باید اصالت و ویژگی‌های بافت تاریخی را حفظ نموده و آن را تقویت نماید. در هنگام کار با محیط تاریخی، نیازمند حساسیت به ریشه‌ها هستیم؛ هدف، حفظ ثروت غایب گذشته است.

هدف این پژوهش بازشناسی ویژگی‌های کالبدی و کارکردی (ساماندهی فضایی) و عوامل تأثیرگذار در معماری بومی بافت تاریخی محله جویباره اصفهان است. همچنین نحوه استفاده از الگوهای بافت تاریخی (در حیطه نمونه مورد مطالعه) و انطباق با زمینه بافت تاریخی (خارج از تک بنا) مورد نظر قرار دارد.

در اینجا این پرسش مدنظر قرار می‌گیرد و باید در صدد پاسخ به آن بود که چگونه می‌توان با بازشناسی ویژگی‌های

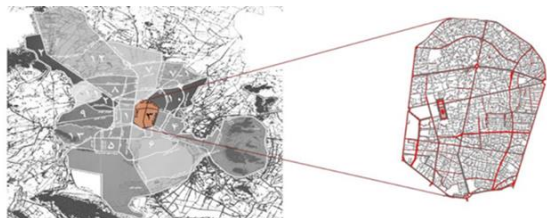
افزا و در بافت‌های تاریخی به عنوان بنای میان‌افزا بیان شده و بررسی می‌گردد.

^۳ در پژوهش‌های شهرسازی و طراحی شهری غالباً میان‌افزایی را به عنوان رویکردی در توسعه پایدار شهری بیان می‌شود؛ توسعه میان‌افزا در معماری برای تک بنا یا مجموعه‌ای از بناها و به عنوان معماری میان

محلّه وجود دارد. عمده این بناها شامل بناهای مسکونی و مذهبی می شود که در کنار بازار عتیق اصفهان در این محدوده به تدریج شکل گرفته است.

۲- معرفی محدوده مورد مطالعه

محلّه جویباره در شمال منطقه سه شهرداری اصفهان با مساحتی حدود ۳۶۴۸۱۲ مترمربع و جمعیتی حدود ۲۴۷۶ نفر است. از شمال به خیابان سروش، از جنوب به خیابان ولیعصر و میدان امام علی (سبزه میدان - میدان کهنه)، از مغرب به خیابان هاتف (علامه مجلسی) محدود شده و در حقیقت به شکل مثلثی از تاریخی ترین هسته های مرکزی شهر اصفهان بوده که محل زندگی یهودیان به شمار می رفته است (رصدخانه فرهنگی اجتماعی اصفهان، ۱۳۹۵).



شکل (۱). موقعیت محلّه جویباره در شهر اصفهان

۱-۲- خصوصیات کالبدی و کارکردی محلّه

جویباره

در بررسی شبکه ارتباطی به جای مانده از قدیم در داخل این محلّه دو محور عمده را می توان شناسایی نمود که با عناصر کالبدی بسیار مرتفع (مناره ها) مشخص می گردد. این دو محور تقریباً به موازات یکدیگر بوده و در جهت جنوب غربی - شمال شرقی از میدان عتیق و منار مسجد علی

و یا بافت گسسته شهری آن زمان ساخته (بنی هاشمی، ۱۳۹۷). این امر در آن زمان باعث رونق روزافزون شهرهای بزرگ از جمله اصفهان شد و محلات جدیدی خارج از محدوده شهر قدیم شکل گرفت؛ اما به تدریج شهر به سمت مناطق نوساز گسترش یافت و خدمات عمومی در این مناطق افزایش یافته و از این رو محلات قدیمی از رونق افتاد و طی گذشت زمان دچار دخل و تصرف و تخریب بافت تاریخی خود شدند.

در کشور ایران مقصود از «بافت تاریخی»، بافت های شهری متعلق به دوره های قبل از دوره معاصر است که به لحاظ تاریخی و زمان پیدایش، متعلق به دوران قاجاریه و پیش از آن بوده و در مواردی به دوره پهلوی اول منتهی می گردند و بر اساس الگوهای اصیل و ریشه دار معماری و شهرسازی ایرانی شکل گرفته اند (مسعود، ۱۳۹۳). در صورتی که «بافت تاریخی» دارای سه ویژگی غالب «ریزدانگی»، «ناپایداری» و «نفوذناپذیری» باشد به آن در تعاریف رسمی «بافت فرسوده» گفته می شود و بخش های بسیاری از بافت محلّه جویباره دچار این وضعیت شده است.

بافت های تاریخی دارای تراکم فشرده ای هستند که به صورت ارگانیک شکل گرفته است، اجزای آن در کنار یکدیگر تعامل دارند و لذا هر نوع تغییری در این بافت متراکم باید بیشترین هماهنگی را با زمینه داشته باشد و کمترین تغییر را بر بافت موجود وارد کند (فرشچین و همکاران، ۱۳۹۶).

الگوهای کالبدی بافت شامل کالبد معماری (گونه شناسی، الگو، مواد و مصالح، دانه بندی، عرصه و اعیان، جزئیات معماری) و کارکردی شامل کاربری (سیاست و تطابق با محیط اطراف) در بافت های تاریخی است و با توجه به قدمت تاریخی محلّه جویباره به عنوان هسته اولیه شکل گیری شهر اصفهان تعداد زیادی از بناهای ارزشمند تاریخی در این

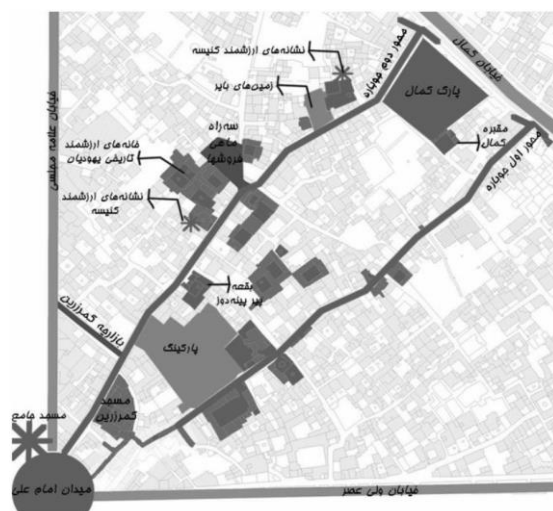
یکی از بازارهای معروف این محله بازار غاز است که در بیشتر کتب مربوط به اصفهان نامی از آن به چشم می‌خورد و از بقایای بازارهای قدیمی اصفهان است. ابتدای این بازار میدان عتیق بوده و به محله جویباره متصل است. در حریم این بازار تاریخی بناهای ارزشمندی همچون امتداد بازار اصفهان، کاروان‌سراهای تاریخی، بخشی از کنیسه‌های اصفهان و همچنین مسجد تاریخی کمر زرین قرار گرفته است. در طرح بهسازی و نوسازی شهرداری اصفهان این بازار که متصل به میدان امام علی است بازسازی شده است (رصدخانه فرهنگی اجتماعی اصفهان، ۱۳۹۵).



شکل (۴). نمایی از بازار غاز اصفهان (مأخذ: نگارنده)

بیشتر ساختمان‌ها، یک تا دو طبقه است و این نشان‌دهنده تراکم ارتفاعی پائین محله و به علت وجود مسجد جامع و دیگر بناهای تاریخی است. کاربری غالب محله مسکونی است، اما در لبه‌های خارجی به شدت فعالیت‌های تجاری و کارگاهی دیده می‌شود. حدود ۸۰ درصد ساختمان‌های مسکونی زیر بنای کمتر از ۱۵۰ متر دارند که این مسئله یکی از ویژگی‌های بافت‌های فرسوده بوده و در این محله قابل مشاهده است.

شروع و یکی به حدود منار چهل دختران در قسمت شمالی تر و دیگری به حوالی منار ساریان منتهی می‌گردد.



شکل (۲). میدان کهنه و محور تاریخی محله جویباره (مأخذ: قلعه‌نوی و دیگران، ۱۳۹۴)

از بناهای تاریخی و ارزشمند در محدوده محله جویباره، علاوه بر منار ساریان و چهل دختران می‌توان به دو منار دارالخلافة، مسجد مصری، مقبره سار و تقی، مقبره کمال، زعفرانی، بقعه صاحب ابن عباد، حرم رأس ارضا اشاره نمود (سازمان نوسازی و بهسازی شهرداری اصفهان، ۱۳۷۹).



شکل (۳). نمایی از دو منار دارالخلافة (مأخذ: نگارنده)

گرفتند و با توجه به آنکه این محله سکونتگاه اقلیت کلیمیان اصفهان است که از دیرباز در این محله زندگی می کرده اند، از این رو نیز تعدادی از خانه های این اقلیت را که ویژگی های مختص به خود را دارا بود مورد بررسی و تحلیل قرار گرفته است.



شکل (۵). نمایی از ساختمان های فرسوده محله جویباره (مأخذ: نگارنده)

۴- نمونه های مورد مطالعه محله جویباره

نمونه هایی که بررسی می شود بناهای شاخص معماری محله جویباره هستند به دلیل آنکه بافت تاریخی جویباره جزو هسته اولیه شکل گیری اصفهان بوده و دارای قدمت زیادی به عمر این شهر است؛ از این رو آثار تاریخی شاخص و باارزش فراوانی در این محله قرار دارد که بررسی همه آنها از حیث فراوانی در پژوهش فوق نمی گنجد؛ بدین ترتیب بناهای مورد مطالعه به دو بخش تقسیم می شود که شامل موارد زیر است:

بافت این محله از نظر کالبدی به عقب ماندگی فیزیکی دچار شده است، به طوری که آشفتگی و پریشانی و فروریختگی غیر قابل تصویری بر آن حاکم است. مسئله فرسودگی بیش از حد ساختمان های جویباره، به صورتی است که امکان زیست معمولی را ناممکن ساخته و بسیاری از واحدهای مسکونی تا حد خطرناکی در حال فروریختن است.

۳- روش و طرح تحقیق

۱- کنیسه های موجود در جویباره که عبادتگاه کلیمیان^۴ هستند و دارای نورگیرهایی در پشت بام خود به صورت استوانه یا چندضلعی بوده که گرداگرد آن پنجره های هلالی شکل قرار دارد. این نورگیرها خط آسمان خاص محله را شکل داده است. همچنین خانه های منتسب به کلیمیان در کوچه های تنگ و باریک بافت به هم پیوسته محله که جزئی از شاخصه مذهبی شکل گیری این محله تاریخی است.

این پژوهش بر پایه جمع آوری داده های کتابخانه ای و داده های میدانی تنظیم شده است و نتایج به دست آمده در این پژوهش کاربردی با روش تحلیلی - توصیفی است. جمع آوری اطلاعات از طریق مشاهدات میدانی (حضور در محله و ثبت مشاهدات با عکس) و مطالعات کتابخانه ای صورت گرفته است.

۲- سه خانه تاریخی متعلق به بزرگان اصفهان در بافت محله جویباره که برای دریافت الگوهای کالبدی مسکونی بافت محله و ساماندهی فضایی مورد نیاز در طراحی ساختار جدید متناسب با رویکرد پژوهش فوق مورد توجه قرار گرفته به این

در فرایند تحقیق تعدادی از خانه های تاریخی و بناهای شاخص محله که توسط سازمان میراث فرهنگی ثبت شده بودند، به عنوان نمونه های مورد مطالعه جهت تحلیل و بررسی الگوهای کالبدی و کارکردی زمینه تاریخی مدنظر قرار

استفاده می شد. در بیشتر متون گذشته واژه یهودی یا جهود برای اطلاق به یهودیان استفاده می گردیده است.

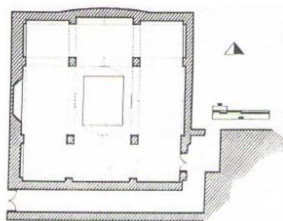
^۴ کلیمی واژه ای است که بعد از اسلام برای اطلاق به یهودیان ایران مورد استفاده قرار می گیرد. تا قبل از قرن بیستم میلادی واژه کلیمی به ندرت در متون فارسی

شرقی صورت می‌گیرد؛ در بخش دیگر این هشتی راه‌پله‌ای مربوط به بخش بانوان قرار دارد که به صورت نیم‌طبقه در جبهه جنوبی به بنا ملحق شده است.

جدول (۱). کنیسه ملا یعقوب

کنیسه ملا یعقوب

پلان بنا



تیپولوژی پلان: دارای عرصه نیمه عمومی و نیمه خصوصی.

تعداد حیاط: یک حیاط اصلی

نمایی از بنا



عناصر شاخص کالبدی

خاطر که بیانگر الگوهای بومی معماری خاص محله جویباره است.

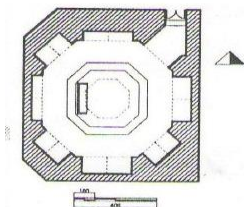
۴-۱- کنیسه‌های جویباره اصفهان

در محله جویباره یکی از عناصر شاخص در بافت تاریخی آن که مختص این بافت است وجود نورگیر کنیسه‌های کلیمیان (به دلیل تعداد زیاد کنیسه‌های این محله^۵) بر فراز بام آن‌هاست.

کنیسه‌های جویباره اصفهان از نظر سبک معماری و ساختمانی شباهت خاصی به همدیگر ندارند، در داخل کنیسه قسمتی را مانند سکو، بلندتر ساخته‌اند که برای وعظ و خطابه از آن استفاده می‌شود به‌طور کلی محدودیت‌های اعمال شده در جویباره سبب شده تا برای رسیدن به ارتفاع لازم سطح حیاط و صحن شبستان این مکان‌ها را نسبت به معابر پایین‌تر ببرند و در مقابل از درون به بنا ارتفاع بدهند. در ادامه به بررسی دو کنیسه در این محله پرداخته است.

۱- **کنیسه ملا یعقوب:** این بنا در کنار مقبره کمال‌الدین اسماعیل شاعر اصفهانی و در خیابان کمال محله جویباره با قدمتی یک‌صدساله واقع شده است. پس از عبور از درب ورودی یک دالان وجود دارد که در انتهای آن با یک تغییر جهت ۹۰ درجه به یک هشتی کوچک بوده و توسط یکی از اضلاع هشتی وارد عبادتگاه و از دیگری وارد یک حیاط کوچک می‌شود. ورود به عبادتگاه از گوشه جنوبی ضلع

^۵ در اصفهان تعداد ۲۱ کنیسه وجود دارد که ۱۶ کنیسه در محله جویباره قرار دارند و از کنیسه‌های معروف محله جویباره به ملا یعقوب، استراخاتون و گلبار می‌توان اشاره کرد.



تیپولوژی پلان: دارای عرصه نیمه عمومی و نیمه خصوصی. ویژگی مرکز‌گرایی در این کنیسه مؤلفه شاخص آن محسوب می‌شود.

نمایی از بنا



عناصر شاخص کالبدی

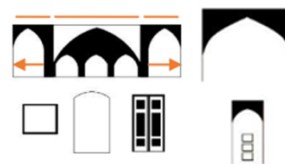


الگوی کالبدی

در نما: دارای یک ورودی ساده و بدون تزئین در نما

مصالح: ساختمان خشتی - آجری

مصالح در نما: کاه گل اندود - آجر



الگوی کالبدی

در نما: دارای یک ورودی ساده و بدون تزئین در نما

مصالح: ساختمان خشتی - آجری

مصالح در نما: کاه گل اندود - آجر

۲- **کنیسه حاجی الياهو:** این بنا در زمینی که فردی به نام حاجی الياهو وقف کرده بود توسط کلیمیان احداث شده است. بنا بر کتیبه موجود در بنا ساخت این کنیسه در سال ۵۶۴۸ هجری خاتمه یافته است؛ بنابراین این عبادتگاه در زمان قاجار احداث شده و ۱۲۹ سال از ساخت این بنا می‌گذرد. نمای خارجی این کنیسه مانند دیگر بناهای محله جویباره اصفهان خشتی است. تنها نورگیر سقف کنیسه آن را از سایر بناها متمایز می‌سازد. به دلیل قدمت بنا و ارزش فرهنگی آن در فهرست آثار ملی ایران به ثبت رسیده است.

جدول (۲). کنیسه حاجی الياهو

کنیسه حاجی الياهو

پلان بنا

۲-۴- خانه کلیمیان جویباره:

خانه کلیمیان خصوصیات خاص خود را داراست و آن‌ها را از خانه مسلمانان جدا می‌کند؛ برخی از محققین و پژوهشگران دلایلی بر این موضوع ذکر کرده‌اند. یکی از دلایل محدودیتی بوده که این قوم در طول تاریخ داشته‌اند. در دوره صفوی محدودیت‌هایی برای کلیمیان اصفهان وضع شده بود از جمله این قوانین ارتفاع پایین‌تر خانه و عبادتگاه کلیمیان از خانه و مساجد مسلمانان می‌توان نام برد.

در دوره قاجار محدودیت بیشتری برای اقلیت‌های مذهبی ایجاد شد و با وجود ضعف حکومت و به دلیل آنکه نظام سیاسی آن‌چنان قدرتمند نبود مناطق مختلف کشور به صورت ملوک طوایفی و یا خان سالاری اداره می‌شد که این امر باعث قدرت افروزی قلدرمآب‌ها در محلات بود. از این رو هرازچندگاهی این افراد به در محله جویباره به خانه کلیمیان یورش برده و اموال آن‌ها را غارت و اهل خانه را مورد آزار و اذیت قرار می‌دادند (لوی، ۱۳۲۷) همچنین در این دوره کلیمیان مانند مسلمانان حق خرید خانه‌های جدید را نداشتند و مسلمانان نیز حتی الامکان از فروش خانه به آن‌ها خودداری می‌کرده‌اند فقر آن‌ها نیز دلیلی دیگر برای این مطلب بود چرا که ناگزیر بودند چند خانوار در یک‌خانه زندگی کنند علاوه بر آن چون گاه مورد تهدید و بی‌مهری واقع می‌شدند اجتماع چند خانوار امنیت آن‌ها را در برابر خطرات احتمالی زیادت‌تر می‌کرد (مرکز مطالعات یهودیان اصفهان، ۱۴۰۰). در ادامه خصوصیات کالبدی این خانه‌ها بررسی شده است.

جدول (۳). عناصر اصلی نمای خانه کلیمیان

نمای ساختمان
۱- وجود سلسله‌مراتب در ارتباط بین اجزای نما
۲- وجود مقیاس‌های مختلف در اجزای نما
۳- ایجاد تناسب بین اجزای اصلی

تزینات

ایجاد کمترین تزینات در ورودی خانه‌ها و استفاده از رنگ‌های همخوان با محیط برای تزینات

تصاویری از نمای خانه کلیمیان



بازشوها

- ۱- وجود بازشوهای منحنی شکل در اکثر بناها
- ۲- استفاده از قوس در تمامی بازوها و آستانه ورودی‌ها



(مأخذ تصاویر: مرکز مطالعات یهودیان ایران).

۱- خانه سید کاظم اعرابی: این خانه مربوط به دوره صفوی و در اصفهان، خیابان ولی عصر، کوچه سلطان سنجر واقع شده است. این اثر در تاریخ ۵ دی ۱۳۷۵ با شماره ثبت ۱۸۱۸ به عنوان یکی از آثار ملی ایران به ثبت رسیده است.

جدول (۵). خانه کاظم اعرابی

خانه کاظم اعرابی

پلان بنا



تیپولوژی پلان: دارای دو محور و چهار جبهه روبروی یکدیگر.

ابعاد پلان: ۱۷ * ۳۰ متر

تعداد حیاط: دو حیاط (اصلی و خدماتی)

نمایش های بنا



عناصر شاخص کالبدی

جدول (۴). ویژگی های کالبدی خانه های کلمیان

ویژگی های کالبدی خانه های یهودیان



مصالح: ساختمایه خشت و گل

مصالح در نما: گچ اندود - آجر - کاهگل



عناصر شاخص کالبدی: درب های ورودی کوتاه (بازشوهای ساده - سه دری) بعضاً دارای ارتفاع کمتر نسبت به سایر بناهای اطراف

(مأخذ تصاویر: مرکز مطالعات یهودیان ایران).

۳-۴- خانه های ثبت ملی جویباره:

در این پژوهش، جهت بررسی و تحلیل نمونه هایی از بناهای مسکونی برای دستیابی به الگوهایی جهت طراحی ساخت و سازهای جدید در محله مورد نظر تعدادی از خانه های قدیمی با ارزش و دارای ثبت ملی هستند؛ انتخاب گردید و در ادامه در جدول های (۵)، (۶) و (۷) مورد تحلیل قرار گرفته است.



ابعاد پلان: ۱۹*۱۸ متر

تعداد حیاط: سه حیاط (حیاط اندرونی، حیاط اصلی و خدماتی)

نما برش‌های بنا



عناصر شاخص کالبدی



الگوی کالبدی

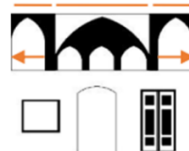
در نما: بازشوها (سه‌دری - تک در) و طاق‌نماها در نمای اصلی

مصالح: ساختمان خشتی - آجری

مصالح در نما: گچ اندود - آجر

ارتباط فضایی این خانه دارای سلسله‌مراتب فضایی کم و کاهش نسبت توده به فضاهای موجود است.

۳- **خانه علامه فانی:** این خانه مربوط به دوره قاجار و در اصفهان، محله جویباره خیابان ولیعصر، کوچه سلطان سنجر واقع شده و این اثر در تاریخ ۲۴ بهمن ۱۳۷۵ با شماره ثبت ۱۸۴۵ به‌عنوان یکی از آثار ملی ایران به ثبت رسیده است. تحلیل بروی پلان این خانه در جدول (۷) مشخص شده است.



الگوی کالبدی

در نما: بازشوها (سه‌دری - تک در - ارسی) و طاق‌نماها در نما

مصالح: ساختمان خشتی - آجری

مصالح در نما: گچ اندود - آجر

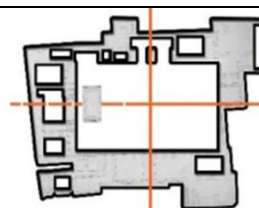
این خانه شامل ارتباط فضایی با تفکیک فضای اندرونی و بیرونی برای دور کردن مهمان به‌عنوان غریبه نسبت به فضای اندرونی به‌عنوان محل زندگی خانواده تأکید دارد.

۲- **خانه رسول بقایی:** مربوط به دوره صفوی و در اصفهان، محله جویباره، خیابان آرامگاه واقع شده است. این اثر در تاریخ ۲۹ شهریور ۱۳۵۳ با شماره ثبت ۹۹۸ به‌عنوان یکی از آثار ملی ایران به ثبت رسیده است.

جدول (۶). خانه رسول بقایی

خانه رسول بقایی

پلان بنا



تیپولوژی پلان: دارای دو محور و چهار جبهه روبروی یکدیگر.



مصالح: ساختمان خشتی - آجری

مصالح در نما: گچ اندود - آجر

ارتباط فضایی این خانه دارای درون‌گرایی از طریق ایجاد عمق فضایی بیشتر که درجه خصوصیتی بودن فضاها را افزایش داده و دارای سلسله‌مراتب فضایی متوسط است.

۵- جمع‌بندی

باتوجه به تحلیل و بررسی نمونه خانه‌های تاریخی ارزشمند در بافت، همچنین کنیسه و خانه‌های یهودیان جویباره الگوهای کالبدی کارکردی (سازماندهی فضایی) زمینه به دست آمد و در جدول (۸) مشخص شده است

جدول (۸). نتایج حاصله از تحلیل نمونه بناهای مورد مطالعه

سازماندهی فضایی

پلان:

۱- ایجاد فضاهای ورودی و سرویس در گوشه بدون نورگیری از حیاط

۲- ایجاد تمایز بین فضاهای اصلی و دیگر فضاها در حجم بنا

۳- رعایت سلسله‌مراتب دسترسی و سازماندهی شده

۴- القاکردن حس آرامش و امنیت با محصور کردن فضاهای باز حیاط

۵- رعایت تناسبات انسانی در بناها به‌ویژه مسکونی

۶- ایجاد قلمرو و حفظ امنیت

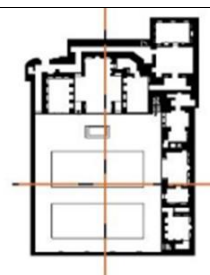
۷- ایجاد عناصری مستقل و درون‌گرا بدون نمایشی به خارج و دید از بیرون بنا

ورودی:

جدول (۷). خانه علامه فانی

خانه علامه فانی

پلان بنا



تیپولوژی پلان: دارای دو جبهه مجاور یکدیگر

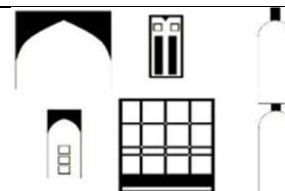
ابعاد پلان: ۱۹*۲۱ متر

تعداد حیاط: یک حیاط مرکزی

نمایش‌های بنا



عناصر شاخص کالبدی



الگوی کالبدی

در نما: بازشوها (سه‌دری - تک‌در) و طاق‌نماها در نمای اصلی



دستیافت؛ با مطالعات زمینه تاریخی و نمونه بناهای بافت تاریخی جویباره مشخص شد که بافت موجود دارای شاخصه‌ها و کیفیات بی‌شمار کالبدی بوده و ریشه در فرهنگ مردم این محله دارد. باتوجه به این داده‌ها نتایجی به دست آمد که در طراحی ساختارهای جدید می‌تواند مورد توجه قرار گیرد (باتوجه به رویکرد بنای میان افزا) و در نهایت به‌عنوان دستاورد این تحقیق در جدول (۹) ارائه می‌شود.

جدول (۹). ویژگی‌های کالبدی بافت تاریخی محله جویباره

ویژگی‌های کالبدی

- ۱- وجود تشابه در ارتفاع، مقیاس و خطوط کلی
- ۲- عدم تشخیص مرز و محدوده هر بنا به علت یکسانی نماها
- ۳- استفاده از خطوط منحنی در طراحی جزئیات
- ۴- رعایت اندازه‌ها و تناسب خاص در طراحی اجزای ساختمانی
- ۵- استفاده بی‌شمار از تقارن در هندسه بنا
- ۶- توجه ویژه به جزئیات در تزئینات
- ۷- وجود الگوهای مشترک در بازشوها و جزئیات آنها

۷- منابع مورد استفاده

۱. اکبری، علی؛ بزهی، شیوا (۱۳۹۷) **الگویابی مداخله در بافت‌های تاریخی از منظر شاخصه‌های کالبدی بنا در محله جویباره اصفهان**، کنفرانس بین‌المللی عمران،

- ۱- تزئین و شاخص کردن ورودی بنا به‌عنوان تنها عنصر بیرون‌گرای نما در بافت تاریخی
- ۲- عقب نشستن ورودی
- ۳- ایجاد ورودی بدون دید مستقیم به داخل از بیرون بنا

حیاط:

- ۱- تشکیل فضاهای کاربردی اصلی در محور حیاط
- ۲- نورگیری فضاهای داخلی تنها از حیاط (اصل درون‌گرایی)
- ۳- حیاط نمادی از باغ ایرانی در خانه‌های سنتی است.
- ۴- شکل‌گیری یک فضای مرکزی توسط حیاط

نکات رعایت شده در نما

- ۱- استفاده از رنگ در مصالح هماهنگ با زمینه
- ۲- استفاده از خطوط منحنی در طراحی جزئیات
- ۳- یکسان بودن نمای بناهای مسکونی با یکدیگر و عدم وجود تفاوت یا مزیتی نسبت به دیگر بناها
- ۴- توجه به امتداد افقی برای نماهای اصلی با استفاده از تقسیمات هندسی افقی و عمودی
- ۵- استفاده از رنگ‌های همخوان در جزئیات نماها

۶- نتایج پژوهش

لازمه یک طراحی موفق به‌عنوان ساختار جدید در بافت تاریخی، در وهله اول، شناخت کامل از زمینه طراحی است تا با شناخت عوامل تأثیرگذار بر طرح بتوان به طرحی جامع



تجاری مشروطه در بافت تاریخی بازار تبریز، نشریه علمی
باغ نظر، ۶۸-۵۷.

۸. سازمان بهسازی و نوسازی اصفهان، (۱۳۷۹)،
گزارش محور گردشگری جوباره، سازمان بهسازی
و نوسازی اصفهان.

۱. سایت مرکز مطالعات یهودیان اصفهان،
(۱۴۰۰)، www.Esfahanguide.com

۸- چکیده انگلیسی

Abstract

Each historical neighborhood is made up of special characteristics that define its body and may have countless components. In most of the historical cities of Iran, the architecture of the buildings is the same in terms of shape and form, type of decorations, color, and their facade design, which are considered physical factors, and this has been especially effective in creating passages and alleys. With the investigations carried out in the context of Joibare neighborhood of Isfahan as the target of the above research, this neighborhood is the primary core of the city of Isfahan, which was formed due to religious conditions, and its dominant use was a residential and mainly Jewish neighborhood, which has faced a lot of indifference throughout history and with the expansion of the city in the contemporary period of the commercial walls penetrated into its heart and over time it has suffered a lot of deterioration and destruction. Therefore, it is necessary to look for a solution to avoid the problems in this historical urban context by recognizing the physical and functional patterns of the past with the interpolation method. The tool for collecting information (by field method) is through observation in historical context and library studies and based on purposeful sampling method. Investigations showed that the historical texture of Joibareh has numerous characteristics and physical qualities that are rooted in the culture of the people of this neighborhood, and finally, based on the findings, the achievement of this research is presented.

Key words: physical and functional patterns, historical context, infill building, Joibare neighborhood of Isfahan

معماری و مدیریت توسعه شهری در ایران، تهران - دانشگاه
تهران.

۲. بنی‌هاشمی و یجویه، سید محمدعلی، (۱۳۹۷) ارزیابی
توسعه میان‌افزا در محله‌های شهری با رویکرد
زمینه‌گرایی در افزایش تعاملات ساکنین، مطالعه
موردی: کوی دانش تبریز، نشریه دانش شهرسازی، ۳(۲)،
ص ۷۹-۹۳.

۳. قلعه‌نویی، محمود؛ صالحی‌نیا، مجید؛ پیمان‌فر، سپیده،
(۱۳۹۴) سیاست‌های طراحی فضای شهری جوباره
اصفهان؛ با رویکردی بر معنای محیط در دو طیف
مسلمان و یهودی، فصلنامه مطالعات شهر ایرانی اسلامی
- شماره بیست و یکم پاییز ۱۳۹۴، ص ۵۷-۷۷.

۴. فرشچین، امیررضا؛ شریفیان، احسان؛ رفیعان، مجتبی و
رضانی، راضیه، (۱۳۹۶) تبیین نظری مبانی توسعه
میان‌افزا و رویکردهای رویه‌ای آن، فصلنامه جغرافیا
و آمایش شهری - منطقه‌ای، ص ۱۶۵-۱۸۲.

۵. مسعود، محمد؛ بیگ‌زاده شهرکی، حمیدرضا، (۱۳۹۲)
بناهای میان‌افزا در بافت‌های تاریخی؛ مبانی
طراحی و معیارهای ارزیابی، چاپ اول، تهران،
انتشارات آذرخش.

۶. رصدخانه فرهنگی اجتماعی اصفهان (۱۳۹۵)، شناسنامه
فرهنگی اجتماعی محلات شهر اصفهان، فاز اول،
انتشارات سازمان فرهنگی تفریحی شهرداری اصفهان

۷. قره‌بگلو، مینو؛ نژاد ابراهیمی، احد؛ اردبیلچی، ایل‌قار،
(۱۳۹۸) معماری میان‌افزا؛ رویکردی میان‌رشته‌ای
برای طراحی در بافت تاریخی نمونه موردی: مجموعه