

# دوازدهمین کنگره ملی سراسری فناوریهای نوین در حوزه توسعه پایدار ایران

12<sup>th</sup> National Congress of  
the New Technologies in Sustainable Development of Iran

senacnf.ir

## بررسی عوامل موثر در مشارکت مردم در نگهداری و توسعه فضای سبز شهری (مطالعه موردی: شهر آبادان)

مهتاب کیخائی<sup>۱</sup> (نویسنده مسئول)

<sup>۱</sup> کارشناسی ارشد مهندسی فضای سبز، واحد ملایر، دانشگاه آزاد اسلامی، ملایر، ایران. moonlight.keikhaei@gmail.com

### چکیده

فضاهای سبز شهری به دلیل نقشی که در حفظ و تعادل محیط زیست شهری، تعدیل آلودگی هوا و پرورش روحی و جسمی ساکنان شهر ایفا می کنند، ارزشمند هستند. به منظور بررسی مشارکت مردمی در حفظ، نگهداری و توسعه فضای سبز شهر آبادان، آماربرداری به روش تصادفی سیستماتیک از بین شهروندان صورت پذیرفت و پس از استخراج اطلاعات در زمینه مشارکت مالی، مشارکت اجرایی، مشارکت فکری شهروندان و مشارکت شهروندان در ارزیابی، تجزیه و تحلیل اطلاعات به صورت توصیفی و استنباطی انجام شد. تجزیه و تحلیل داده ها نیز با استفاده از نرم افزار SPSS انجام گرفت. نتایج تحقیق نشان می دهد، شهروندانی که با متولی فضای سبز و روز درختکاری آشنایی داشتند و در روز درخت کاری نهال های رایگان از شهرداری یا منابع طبیعی دریافت کرده بودند به مشارکت در فعالیت های حفاظت و توسعه فضای سبز شهری تمایل بیشتری دارند. همچنین ادراک شهروندان از کارکردهای فضای سبز با تمایل به مشارکت آنها در حفظ و توسعه فضای سبز رابطه مثبت و معنی داری دارد. سایر نتایج نشان داد از دیدگاه مراجعه کنندگان تذکر و آگاه سازی افرادی که فضای سبز را تخریب می کنند، ایجاد علاقه در دوستان و آشنایان در خصوص حفظ و گسترش فضای سبز و گزارش اخبار مربوط به تخریب درختان و فضای سبز به شهرداری به ترتیب با میانگین ۳/۱۵، ۳/۰۸ و ۳/۰۳ بیشترین میزان اهمیت را به عنوان مهمترین گویه های مربوط به میزان رضایت مردم از مدیریت و فعالیتهای اجرایی فضای سبز دارا می باشند.

**واژه های کلیدی:** شهر آبادان، حفظ فضای سبز، توسعه فضای سبز شهری، مشارکت مردمی.

# دوازدهمین کنگره ملی سراسری فناوریهای نوین در حوزه توسعه پایدار ایران

12<sup>th</sup> National Congress of  
the New Technologies in Sustainable Development of Iran

senaconf.ir

## ۱. مقدمه

امروزه مشارکت شهروندان، نیاز اساسی برای دستیابی به شهر خوب و پایدار است. افزایش علاقه‌مندی برای حضور در فضای عمومی بویژه فضای سبز و افزایش برهم کنش اجتماعی و بروز خلاقیت شهروندان برای مشارکت گروه‌های اجتماعی در حفظ و توسعه فضای سبز می‌تواند بسیار مفید باشد [۹].

پیامدهای توسعه شهری و پیچیدگی‌های معضلات زیست‌محیطی ناشی از آنها، موجودیت فضای سبز و گسترش آن را برای همیشه اجتناب‌ناپذیر کرده‌اند [۳]. شهرها به عنوان کانون‌های تمرکز، فعالیت و زندگی انسانها برای اینکه بتوانند پایداری خود را تضمین کنند چاره‌ای جز پذیرش ساختار و کارکردی متأثر از سیستم‌های طبیعی ندارند و در این میان فضاهای سبز شهری به عنوان جزء ضروری و لاینفک پیکره شهرها در متابولیسم آنها نقش اساسی دارند و کمبود آنها می‌تواند اختلالات جدی در حیات شهرها بوجود آورد [۴]. امروزه حل مسائل شهری، جز با شناخت نیازها، خواسته‌ها و نگرش‌های شهروندان امکانپذیر نیست به نحوی که هریک از شهروندان می‌توانند در رفع مشکلات شهری مؤثر بوده و مشارکت آنها در مدیریت شهری از جمله حفظ، نگهداری و توسعه فضاهای سبز شهری می‌تواند در کاهش هزینه‌ها، تخریب‌ها و افزایش تعامل بین مدیریت شهری و شهروندان مؤثر باشد. از این رو مدیریت شهری باید تمام تلاش خود را معطوف به ارائه راهکارهایی نماید تا بتواند از مشارکت شهروندان در حفظ، نگهداری و توسعه فضاهای سبز شهری به بهترین شکل ممکن بهره‌مند گردد [۱].

با توجه به گسترش روز افزون شهرهای بزرگ در ایران و به موازات آن افزایش آلودگیهای مختلف زیست‌محیطی نظیر آلودگی صوتی، خاک، هوا و آب و تغییر در خرده اقلیم‌ها که علت همگی آنها ماشینی و صنعتی شدن شهرها است و همچنین کاهش نزولات جوی، ایجاد فضاهای سبز برای تعدیل این گونه مشکلات یک نیاز مبرم و ضروری است [۷]. بر این اساس لازم است احداث فضاهای سبز شهری با رعایت اصول اکولوژیکی، زیبایی‌شناختی و اجتماعی صورت پذیرد تا تأمین‌کننده نیازهای اجتماعی و زیبایی‌شناختی انسان باشد. از دیگر موارد با اهمیت در طراحی فضاهای سبز شهری، انتخاب صحیح گیاهان به لحاظ ویژگیهای کمی و کیفی آنها است تا سبب ایجاد اکوسیستمی پایدار با اثرات مثبت بر منطقه، حیات وحش و زندگی شهروندان گردد. این پژوهش به منظور بررسی عوامل مؤثر در مشارکت مردم در حفظ و توسعه فضای سبز شهری آبادان انجام پذیرفت.

## ۲. مواد

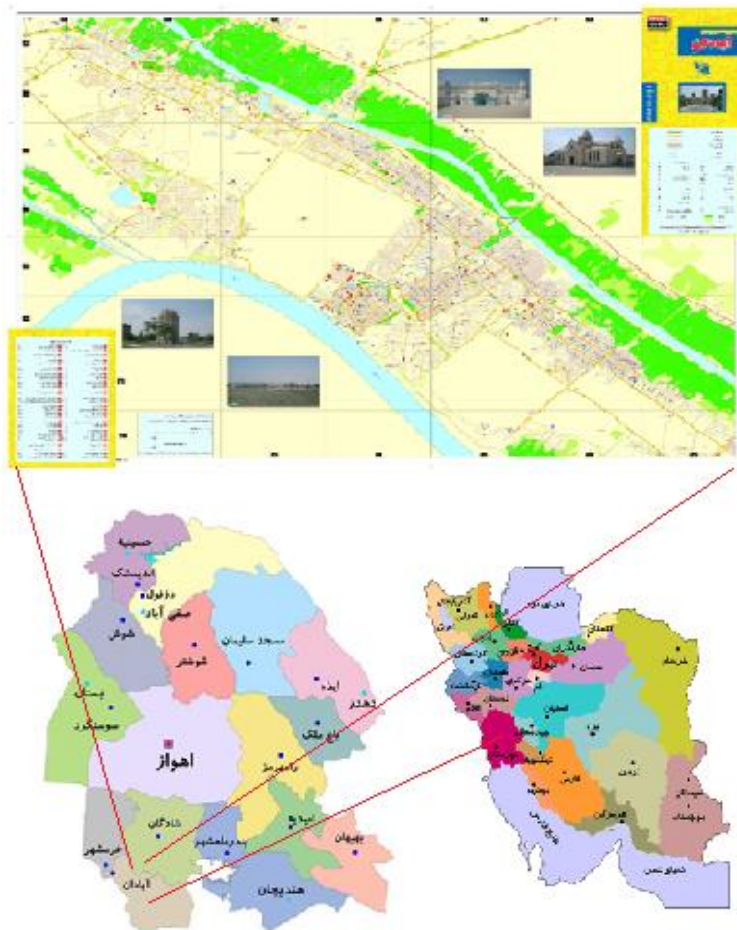
### ۲-۱. مشخصات منطقه مورد مطالعه

شهر آبادان با مساحتی حدود ۲۷۹۶ کیلومتر مربع در جنوب غربی ایران و در جنوب غربی خوزستان واقع شده است. این شهر در محدوده ۴۸ درجه و ۱۷ دقیقه طول شرقی و ۳۰ درجه و ۲۰ دقیقه عرض شمالی از نصف‌النهار گرینویچ و در ارتفاع ۳ متری از سطح دریا قرار دارد. شهر آبادان از شمال به شهرستان‌های شادگان و خرمشهر، از شرق به شهرستان بندر ماهشهر و رودخانه بهمنشیر، از جنوب به خلیج فارس و از غرب به مرز ایران و عراق و اروندرود محدود می‌گردد (شکل ۱).

# دوازدهمین کنگره ملی سراسری فناوریهای نوین در حوزه توسعه پایدار ایران

12<sup>th</sup> National Congress of  
the New Technologies in Sustainable Development of Iran

senacnf.ir



شکل ۱- موقعیت منطقه مورد مطالعه

## ۲-۲. روش تحقیق

اطلاعات مورد نیاز کتابخانه‌ای (وضعیت اقلیم، توپوگرافی، هیدرولوژی، گونه‌های کشت شده، سال کشت، سن گیاهان) از سازمان پارکها، اداره منابع طبیعی، سازمان جهاد کشاورزی و سایتهای اینترنتی بدست آمد. سپس به منظور انجام بررسی‌های مختلف، آمار برداری به روش تصادفی سیستماتیک از بین شهروندانی که حداقل به مدت یکسال در منطقه مورد مطالعه حضور داشته‌اند، صورت پذیرفت و بر این اساس ۲۷۰ نفر به عنوان نمونه انتخاب و پس از استخراج اطلاعات در زمینه مشارکت مالی شهروندان، مشارکت اجرایی شهروندان، مشارکت فکری شهروندان و مشارکت شهروندان در ارزیابی، در نهایت تجزیه و تحلیل اطلاعات در دو سطح توصیفی و استنباطی انجام شد [۶ و ۷].

تجزیه و تحلیل داده‌ها نیز با استفاده از نرم افزار SPSS انجام می‌پذیرد به نحوی که ابتدا نرمال بودن داده‌ها با آزمون کولموگروف-اسمیرنوف مورد بررسی قرار گرفت. سپس از آزمون پی‌رسون به منظور سنجش مشارکت‌های مالی، اجرایی، فکری و ارزیابی پاسخگویان در

# دوازدهمین کنگره ملی سراسری فناوریهای نوین در حوزه توسعه پایدار ایران

12<sup>th</sup> National Congress of  
the New Technologies in Sustainable Development of Iran

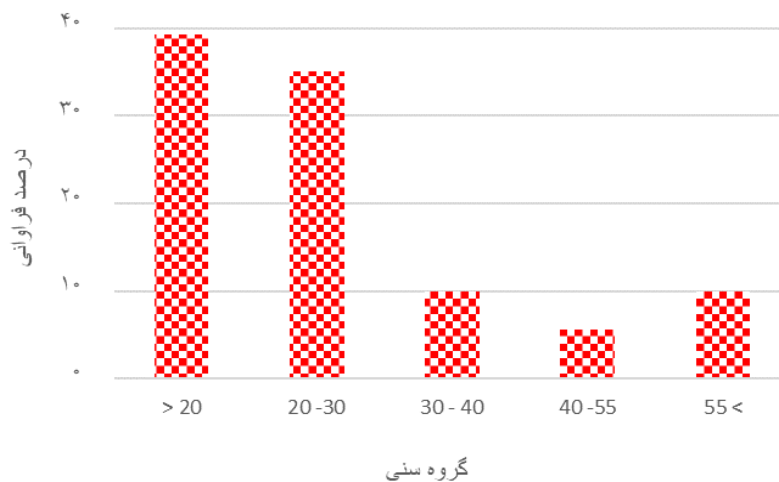
senaconf.ir

حفظ، نگهداری و توسعه فضای سبز شهر آبادان در سطح اطمینان ۹۵ درصد استفاده گردید. همچنین از نرم افزار Excel به منظور رسم منحنیها استفاده شد.

## ۳. نتایج

### سن پاسخگویان

نتایج نشان داد که میانگین سنی مراجعه کنندگان ۲۷,۳۲ سال با انحراف معیار ۳,۴۹ سال بوده و بیشتر آنها در گروه سنی کمتر از ۲۰ سال (۳۹,۳ درصد) قرار داشتند (شکل ۲).



شکل ۲- خصوصیات سنی مراجعه کنندگان

### جنسیت و وضعیت تأهل پاسخگویان

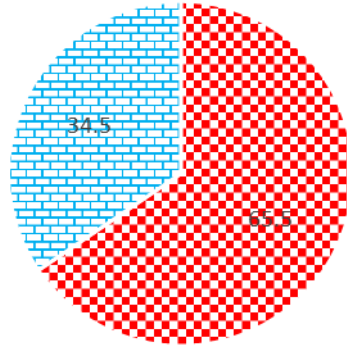
نتایج نشان داد که ۱۷۷ نفر (۶۵,۶ درصد) از پاسخگویان مرد و ۹۳ نفر (۳۴,۴ درصد) زن بودند و همچنین ۱۸۵ نفر (۶۵,۵ درصد) از پاسخگویان مجرد و ۸۵ نفر (۳۴,۵ درصد) متأهل بودند (شکل ۳).

# دوازدهمین کنگره ملی سراسری فناوریهای نوین در حوزه توسعه پایدار ایران

12<sup>th</sup> National Congress of  
the New Technologies in Sustainable Development of Iran

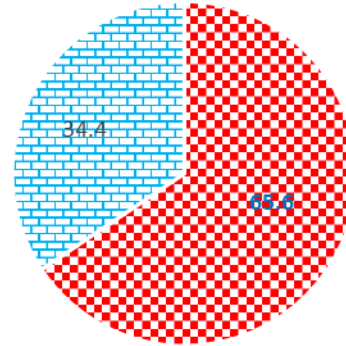
senacnf.ir

وضعیت تاهل پاسخ دهندگان



متاهل - مجرد

جنسیت پاسخ دهندگان

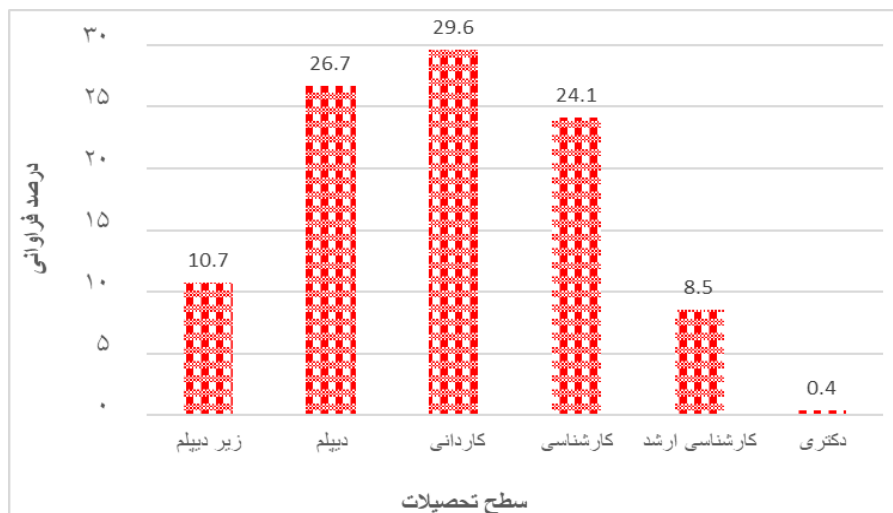


زن - مرد

شکل ۳- جنسیت و وضعیت تاهل پاسخ دهندگان

## سطح تحصیلات و رشته تحصیلی پاسخگویان

از نظر سطح تحصیلات، مراجعه کنندگان زیر دیپلم با درصد فراوانی ۱۰٫۷ درصد، دیپلم با ۲۶٫۷، کاردانی با ۲۹٫۶ درصد، لیسانس با ۲۴٫۱ درصد، فوق لیسانس با ۸٫۵ درصد و دکتری با ۰٫۴ درصد مشاهده شدند (شکل ۴).



شکل ۴- سطح تحصیلات مراجعه کنندگان



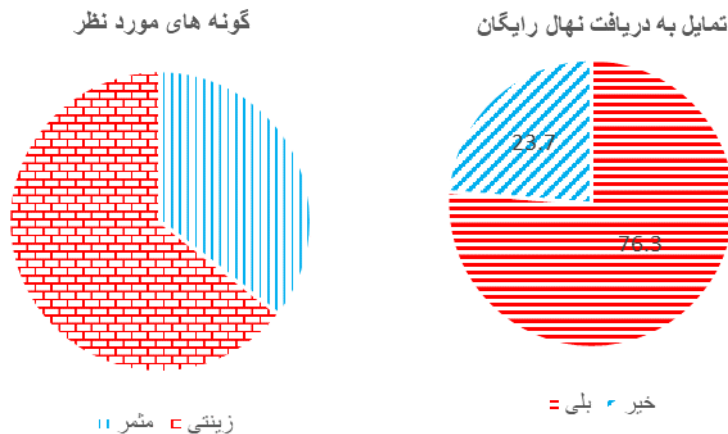
# دوازدهمین کنگره ملی سراسری فناوریهای نوین در حوزه توسعه پایدار ایران

12<sup>th</sup> National Congress of  
the New Technologies in Sustainable Development of Iran

senaconf.ir

## میزان تمایل به دریافت نهال رایگان و گونه‌های مورد تقاضا

نتایج نشان داد که ۲۰۶ نفر از مراجعه‌کنندگان با فراوانی (۷۶٫۳ درصد) به دریافت نهال رایگان به منظور توسعه فضاهای سبز تمایل داشته‌اند. اینک ۶۴٫۴ درصد نهال‌های زینتی و ۳۵٫۶ درصد نهال‌های مثمر را برای کشت در فضاهای سبز ترجیح می‌دهند (شکل ۵).



شکل ۵- تمایل به دریافت نهال رایگان و گونه‌های مورد تقاضا از نظر مراجعه‌کنندگان

## ادراک شهروندان از کارکردهای فضای سبز

نتایج حاصل از تحقیق نشان داد که از دیدگاه مراجعه‌کنندگان تعدیل آب و هوا، تولید اکسیژن و کاهش آلودگی‌های هوا و زیبایی محیط زندگی به ترتیب با میانگین ۳٫۶۳، ۳٫۵۷ و ۳٫۵۴ بیشترین میزان اهمیت را به عنوان مهمترین گویه‌های مربوط به ادراک شهروندان از کارکردهای فضای سبز دارا می‌باشند (جدول ۱).

جدول ۱- گویه‌های مربوط به ادراک شهروندان از کارکردهای فضای سبز از نظر مراجعه‌کنندگان

رتبه*	انحراف از معیار	میانگین	فراوانی	گویه
۱	۰٫۶۷۰	۳٫۶۳	۲۷۰	تعدیل آب و هوا (کاهش دما و افزایش رطوبت نسبی)
۲	۰٫۶۸۳	۳٫۵۷	۲۷۰	تولید اکسیژن و کاهش آلودگی‌های هوا
۳	۰٫۶۹۲	۳٫۵۴	۲۷۰	زیبایی محیط زندگی
۴	۱٫۰۸۷	۳٫۴۴	۲۷۰	کاهش سیل و آب‌گرفتگی در سطح شهر
۵	۰٫۷۰۴	۳٫۳۹	۲۷۰	ایجاد طراوت و آرامش روانی در مردم
۶	۰٫۷۱۹	۳٫۳۵	۲۷۰	جلوگیری از آلودگی صوتی

\* ۱= خیلی کم، ۲= کم، ۳= تاحدودی، ۴= زیاد، ۵= خیلی زیاد

## نگرش شهروندان نسبت به حفظ و توسعه فضای سبز

# دوازدهمین کنگره ملی سراسری فناوریهای نوین در حوزه توسعه پایدار ایران

12<sup>th</sup> National Congress of  
the New Technologies in Sustainable Development of Iran

senaconf.ir

با توجه به نتایج برگزاری دوره‌های مرتبط با فضای سبز از طریق فرهنگسراها، توزیع نهال رایگان در بین مردم، آموزش و اطلاع‌رسانی به عموم مردم در خصوص حفظ و نگهداری از فضای سبز، آموزش به مردم در خصوص راه‌اندازی کسب و کار پرورش گل و گیاه در منازل و ایجاد و توسعه پارکهای محله‌ای به ترتیب با میانگین ۲,۷۳, ۲,۶۹, ۲,۵۸ و ۲,۵۲ بیشترین میزان اهمیت را به عنوان مهمترین گویه‌های مربوط به نگرش شهروندان نسبت به حفظ و توسعه فضای سبز دارا می‌باشند (جدول ۲).

جدول ۲- گویه‌های مربوط به نگرش شهروندان نسبت به حفظ و توسعه فضای سبز از نظر مراجعه‌کنندگان

رتبه*	انحراف از معیار	میانگین	فراوانی	گویه
۱	۰,۹۵۴	۲,۹۷	۲۷۰	برگزاری دوره‌های مرتبط با فضای سبز از طریق فرهنگسراها
۲	۱,۰۶۷	۲,۷۳	۲۷۰	توزیع نهال رایگان در بین مردم
۳	۱,۲۳۷	۲,۶۹	۲۷۰	آموزش و اطلاع‌رسانی به عموم مردم در خصوص حفظ و نگهداری از فضای سبز
۴	۱,۲۶۲	۲,۵۸	۲۷۰	آموزش به مردم در خصوص راه‌اندازی کسب و کار پرورش گل و گیاه در منازل
۵	۱,۱۴۹	۲,۵۲	۲۷۰	ایجاد و توسعه پارکهای محله‌ای
۶	۱,۴۱۳	۲,۴۹	۲۷۰	ایجاد و توسعه فضای سبز حاشیه بزرگراهها
۷	۱,۳۰۸	۲,۳۷	۲۷۰	کاشت نهال در مدارس و فرهنگ‌سازی در بین دانش‌آموزان
۸	۱,۴۷۵	۲,۳۵	۲۷۰	برپایی نمایشگاه‌های گل و گیاه

\* ۱= خیلی کم، ۲= کم، ۳= تاحدودی، ۴= زیاد، ۵= خیلی زیاد

## عوامل مؤثر بر تخریب پوشش گیاهی و فضای سبز شهر آبادان

از دیدگاه مراجعه‌کنندگان ضعف قوانین مربوط به برخورد با تخریب‌کنندگان فضای سبز، بی‌توجهی شهروندان به فضای سبز و آتش‌سوزی در پارکها و فضای سبز به ترتیب با میانگین ۳,۳۹, ۳,۲۷ و ۳,۲۳ بیشترین میزان اهمیت را به عنوان مهمترین عوامل مؤثر بر تخریب پوشش گیاهی و فضای سبز شهر آبادان می‌باشند (جدول ۳).

جدول ۳- عوامل مؤثر بر تخریب پوشش گیاهی و فضای سبز شهر آبادان از نظر مراجعه‌کنندگان

رتبه*	انحراف از معیار	میانگین	فراوانی	گویه
۱	۰,۶۸۱	۳,۳۹	۲۷۰	ضعف قوانین مربوط به برخورد با تخریب‌کنندگان فضای سبز
۲	۰,۷۰۹	۳,۲۷	۲۷۰	بی‌توجهی شهروندان به فضای سبز
۳	۱,۵۰۸	۲,۲۳	۲۷۰	آتش‌سوزی در پارکها و فضای سبز
۴	۰,۷۲۳	۳,۱۹	۲۷۰	عدم آبیاری مناسب گونه‌های موجود در فضای سبز شهری
۵	۰,۷۱۴	۳,۱۲	۲۷۰	ساخت و ساز در مناطق دارای پوشش گیاهی
۶	۰,۷۶۶	۳,۰۵	۲۷۰	عدم مبارزه مناسب با آفات و بیماریها در فضای سبز شهری
۷	۱,۰۲۷	۲,۹۶	۲۷۰	عدم نگهداری مناسب و علمی از درختان و فضای سبز

\* ۱= خیلی کم، ۲= کم، ۳= تاحدودی، ۴= زیاد، ۵= خیلی زیاد

# دوازدهمین کنگره ملی سراسری فناوریهای نوین در حوزه توسعه پایدار ایران

12<sup>th</sup> National Congress of  
the New Technologies in Sustainable Development of Iran

senaconf.ir

## میزان رضایت مردم از مدیریت و فعالیتهای اجرایی فضای سبز

از دیدگاه مراجعه کنندگان تذکر و آگاه سازی افرادی که فضای سبز را تخریب می کنند، ایجاد علاقه در دوستان و آشنایان در خصوص حفظ و گسترش فضای سبز و گزارش اخبار مربوط به تخریب درختان و فضای سبز به شهرداری به ترتیب با میانگین ۳،۰۳ و ۳،۰۸ و ۳،۱۵ بیشترین میزان اهمیت را به عنوان مهمترین گویه های مربوط به میزان رضایت مردم از مدیریت و فعالیتهای اجرایی فضای سبز دارا می باشند و سایر گویه ها در رده های بعدی قرار دارند (جدول ۴).

جدول ۴- گویه های مربوط به میزان رضایت مردم از مدیریت و فعالیتهای اجرایی فضای سبز از نظر مراجعه کنندگان

رتبه*	انحراف از معیار	میانگین	فراوانی	گویه
۱	۰،۷۹۲	۳،۱۵	۲۷۰	تذکر و آگاه سازی افرادی که فضای سبز را تخریب می کنند
۲	۰،۸۳۰	۳،۰۸	۲۷۰	ایجاد علاقه در دوستان و آشنایان در خصوص حفظ و گسترش فضای سبز
۳	۰،۸۶۹	۳،۰۳	۲۷۰	گزارش اخبار مربوط به تخریب درختان و فضای سبز به شهرداری
۴	۱،۱۸۷	۲،۸۹	۲۷۰	مشارکت در فرهنگ سازی در خصوص حفظ فضای سبز
۵	۱،۲۰۸	۲،۷۴	۲۷۰	مشارکت در برنامه های غرس نهال
۶	۱،۵۸۲	۲،۲۶	۲۷۰	شرکت در کلاسهای آموزشی و فرهنگی مرتبط با فضای سبز

\* ۱= خیلی کم، ۲= کم، ۳= تاحدودی، ۴= زیاد، ۵= خیلی زیاد

## بحث و نتیجه گیری

بررسی و مطالعه ترجیحات مردمی از منظر را می توان امری تأثیرگذار و حیاتی در شناسایی منظرهایی با ارزش های مختلف در جهت سازمان دهی، طراحی و مدیریت فضاهای سبز دانست ضمن اینکه مشارکت مردمی در مدیریت شهری از جمله حفظ، نگهداری و توسعه فضاهای سبز شهری می تواند در کاهش هزینه ها و افزایش تعاملات اجتماعی و اقتصادی و زیست محیطی بین مدیریت شهری و شهروندان موثر باشد [۲].

با توجه به نتایج این تحقیق میانگین سنی مراجعه کنندگان ۲۷،۳۲ سال بوده و بیشتر آنها در گروه سنی کمتر از ۲۰ سال (۳۹،۳ درصد) قرار داشتند و ۱۷۷ نفر (۶۵،۶ درصد) از پاسخگویان مرد و ۹۳ نفر (۳۴،۴ درصد) زن بودند. همچنین ۱۸۵ نفر (۶۵،۵ درصد) از پاسخگویان مجرد و ۸۵ نفر (۳۴،۵ درصد) متأهل بودند. از نظر سطح تحصیلات، ۸۰/۴ درصد مراجعه کنندگان دیپلم، کاردانی و کارشناسی بودند. همچنین رشته تحصیلی ۳۱،۵ درصد از مراجعه کنندگان در گروه علوم انسانی بوده است و گروه های فنی و مهندسی، علوم پایه، کشاورزی و منابع طبیعی، هنر و علوم پزشکی در رده های بعدی قرار دارند.

نتایج نشان داد که ۲۰۶ نفر از مراجعه کنندگان با فراوانی (۷۶،۳ درصد) به دریافت نهال رایگان به منظور توسعه فضاهای سبز تمایل داشته ضمن اینکه ۶۴،۴ درصد نهال های زینتی و ۳۵،۶ درصد نهال های مثمر را برای کشت در فضاهای سبز ترجیح می دهند. یافته های پژوهش حاکی از این بود که شهروندانی که با متولی فضای سبز و روز درختکاری آشنایی داشتند و در روز درخت کاری نهال های رایگان از شهرداری یا منابع طبیعی دریافت کرده بودند به مشارکت در فعالیتهای حفاظت و توسعه فضای سبز شهری تمایل بیشتری دارند. به



# دوازدهمین کنگره ملی سراسری فناوریهای نوین در حوزه توسعه پایدار ایران

12<sup>th</sup> National Congress of  
the New Technologies in Sustainable Development of Iran

senaconf.ir

نظر می‌رسد که آشنایی با متولی فضای سبز، احساس مسولیت بیشتری را برای مشارکت در فعالیتهای حفاظت و توسعه فضای سبز به همراه دارد که این نتایج با یافته‌های عباسی و همکاران (۱۳۹۲) و باقری و همکاران (۱۳۹۹) در شهر تهران مطابقت دارد.

نتایج نشان داد از دیدگاه مراجعه‌کنندگان تعدیل آب و هوا، تولید اکسیژن و کاهش آلودگی‌های هوا و زیبایی محیط زندگی به ترتیب با میانگین ۳/۶۳، ۳/۵۷ و ۳/۵۴ بیشترین میزان اهمیت را به عنوان مهمترین گویه‌های مربوط به ادراک شهروندان از کارکردهای فضای سبز دارا می‌باشند. ادراک شهروندان از کارکردهای فضای سبز با تمایل به مشارکت آنها در حفظ و توسعه فضای سبز رابطه مثبت و معنی داری دارد که این موضوع با نتایج تحقیقات Eklom (۲۰۱۱) همخوانی دارد.

از دیدگاه مراجعه‌کنندگان برگزاری دوره‌های مرتبط با فضای سبز از طریق فرهنگسراها، توزیع نهال رایگان در بین مردم، آموزش و اطلاع‌رسانی به عموم مردم در خصوص حفظ و نگهداری از فضای سبز، آموزش به مردم در خصوص راه‌اندازی کسب و کار پرورش گل و گیاه در منازل و ایجاد و توسعه پارکهای محله‌ای به ترتیب با میانگین ۲/۹۷، ۲/۷۳، ۲/۶۹، ۲/۵۸ و ۲/۵۲ بیشترین میزان اهمیت را به عنوان مهمترین گویه‌های مربوط به نگرش شهروندان نسبت به حفظ و توسعه فضای سبز دارا می‌باشند.

ضعف قوانین مربوط به برخورد با تخریب‌کنندگان فضای سبز، بی‌توجهی شهروندان به فضای سبز و آتش‌سوزی در پارکها و فضای سبز به ترتیب با میانگین ۳/۳۹، ۳/۲۷ و ۳/۲۳ بیشترین میزان اهمیت را به عنوان مهمترین عوامل مؤثر بر تخریب پوشش گیاهی و فضای سبز شهر آبادان می‌باشند. با توجه به اینکه هدف اصلی از ایجاد فضای سبز در شهرها فراهم آوردن شرایطی است که مردم بتوانند راحت تر و با آسایش بیشتری زندگی کنند، شناسایی نیازها، انتظارات و گرایش‌های شهروندان در مورد فضای سبز لازم و ضروری است، زیرا توجه به انتظارات و نیازها و گرایش‌های شهروندان در زمینه توسعه فضای سبز، زمینه مشارکت آنها را فراهم می‌آورد [۷].

نتایج نشان داد از دیدگاه مراجعه‌کنندگان تذکر و آگاه‌سازی افرادی که فضای سبز را تخریب می‌کنند، ایجاد علاقه در دوستان و آشنایان در خصوص حفظ و گسترش فضای سبز و گزارش اخبار مربوط به تخریب درختان و فضای سبز به شهرداری به ترتیب با میانگین ۳/۱۵، ۳/۰۸ و ۳/۰۳ بیشترین میزان اهمیت را به عنوان مهمترین گویه‌های مربوط به میزان رضایت مردم از مدیریت و فعالیتهای اجرایی فضای سبز دارا می‌باشند.

بر اساس نتایج بدست آمده از این تحقیق می‌توان به منظور تقویت مشارکت شهروندان در محلات از طریق اختصاص تراکم ساختمان به افرادی که نسبت به اهدا زمین جهت ایجاد فضای سبز و پارک‌ها اقدام می‌نمایند، نمادسازی در بخشی از بوستان‌ها و نصب لوح سپاس از تلاش افرادی که در کاشت درخت و گل و گیاه نقش مهمی داشته‌اند و تخفیف در عوارض شهرداری برای شهروندان مشارکت جو، بهره جست.

## منابع

- [۱] آقاخانی، س. (۱۳۸۵). ارزیابی و بررسی میزان موفقیت جنگلکاری با گونه‌های پهن برگ (مطالعه موردی: شهر اراک). پایان‌نامه کارشناسی‌ارشد رشته جنگلداری، دانشگاه آزاد اسلامی واحد علوم و تحقیقات. ۷۴ صفحه.
- [۲] باقری، م، میردامادی، م، حسینی، ج. و لشگرآرا، ف. ۱۳۹۹. بررسی مولفه‌های مؤثر بر مشارکت در تصمیم‌گیری کارکنان مراکز تحقیقات، آموزش و مشاوره فضای سبز شهر تهران در توسعه فضای سبز پایدار شهری، مجله پژوهش‌های ترویج و آموزش کشاورزی، ۳: ۱-۱۴.
- [۳] پوراسد، ک. و خراسانی، ن. (۱۳۸۲). بررسی نقش مشارکت مردمی در حفظ، نگهداری و توسعه فضای سبز شهر تهران و ارائه راهکارهای مناسب در این زمینه. مجله علوم و تکنولوژی محیط زیست، ۱۷: ۱-۱۴.

# دوازدهمین کنگره ملی سراسری فناوریهای نوین در حوزه توسعه پایدار ایران

12<sup>th</sup> National Congress of  
the New Technologies in Sustainable Development of Iran

senacnf.ir

- [۴] سعیدنیا، ا. (۱۳۸۳). فضای سبز شهری (جلد نهم). انتشارات سازمان شهرداریها و دهیاریهای کشور، تهران. ۱۳۰ صفحه.
- [۵] عباسی، ع.، باسامی، ا. و کابلی، ع. (۱۳۹۲). بررسی تمایل شهروندان به مشارکت در فعالیتهای حفاظت و توسعه فضای سبز شهر تهران. محیط زیست طبیعی، مجله منابع طبیعی ایران، ۶۶: ۴۱۰-۳۹۹.
- [۶] هندیانی، ع.، قدمی، م. و همتی، ن. (۱۳۹۳). بررسی نقش مشارکت شهروندان در حفظ و نگهداری فضای سبز شهری و راهکارهای آن (مطالعه موردی اراضی عباس آباد). مجله مطالعات مدیریت شهری، ۱۷: ۵۳-۴۱.
- [7] Clement, J. M. & Cheng, A. (2011). Using analyses of public value orientations attitudes and preferences to inform national forest planning in Colorado and Wyoming. *Applied Geography*, 31: 393-400.
- [8] Ekblom, P. (2011). Deconstructing CPTED and reconstructing it for Practice, Knowledge Management and Research. *European Journal on Criminal Policy and Research*, 17: 7-28.
- [9] Young, L. and Keun-Ho, K. 2015. Attitudes of Citizens towards Urban Parks and Green Spaces for Urban Sustainability: The Case of Gyeongsan City, Republic of Korea *Journal sustainability*, 7: 40-54.