

دوازدهمین کنگره ملی سراسری فناوریهای نوین در حوزه توسعه پایدار ایران

12th National Congress of
the New Technologies in Sustainable Development of Iran

senaconf.ir

بررسی رضایتمندی شهروندان از مبلمان شهری (مورد مطالعه شهرستان الیگودرز)

سیدمحمدرضا موسوی^۱، محمد بهزادپور^۲ اشکان ترکمان^۳

۱- دانشجوی دکتری معماری دانشگاه آزاد اسلامی واحد پرفسور حسایی، تفرش m_moosavi_architect@yahoo.com

۲- گروه معماری، واحد هشتگرد، دانشگاه آزاد اسلامی، هشتگرد، ایران Mohammad.behzadpour@hiau.ac.ir

۳- کارشناس ارشد معماری دانشگاه رجا قزوین، ایران Torkaman.ashkan@gmail.com

چکیده

امروزه نبود مبلمان شهری مناسب در تمام شهرهای ایران باعث معضلی بنام به هم ریختگی و عدم شادابی و روحیه ی متناسب برای استفاده کنندگان از محیط شهری شده است. ارتقای کیفیت محیط شهری از اهداف برنامه ریزی شهری است. وجود عناصر مبلمان شهری استاندارد نه تنها از ضروریات زندگی شهری به شمار می رود، بلکه نقش زیادی در رضایت شهروندان از محیط شهری خواهد داشت. گذشته از اهمیت نظری، به واسطه کمبود کیفیت که در حال حاضر بیشتر شهرهای کشور ما با آن روبرو است. از نظر عملی موضوع کیفیت به یکی از سوال های اساسی مبدل شده. بطوریکه بسیاری از شهروندان نگرانی خود را از کمبود کیفیت در عناصر مبلمان شهری ابراز نموده اند. استاندارد سازی با کیفیت مبلمان شهری در مطلوبیت فضا، پایداری بیشتر مبلمان شهری، افزایش کارایی این عناصر، ارتقای سطح رضایتمندی ایجاد محیط آرام و جذاب برای شهروندان، نقش مهمی خواهد داشت. محدوده مطالعاتی این پژوهش شامل خیابان های اصلی منتهی به میدان امام (ره) واقع در شهرستان الیگودرز می باشد. روش تحقیق، تلفیقی از مطالعات اسنادی و روش پیمایشی (میدانی) و توزیع پرسشنامه در میان کاربران مبلمانها است. که پس از جمع آوری اطلاعات بدست آمده از پرسشنامه (۳۰۰ مورد) و طبقه بندی آن اقدام به تحلیل آماری (توصیفی و استنباطی) در محیط نرم افزار SPSS نموده و به بررسی میزان کیفیت موجود عناصر مبلمان شهری محدوده مطالعاتی پرداخته شده است. بر اساس مطالعات انجام شده، در برنامه ریزی این عناصر شهری در محدوده مشخص شده نقاط قوت چندانی به چشم نمی خورد بطور مثال عدم وجود کیفیت در آبخوری، سرویس بهداشتی، نیمکت، سطل زباله و غیره از جمله موارد ذکر شده توسط شهروندان منطقه می باشند. نتایج به دست آمده از مطالعات میدانی در قالب توزیع پرسشنامه نشان می دهد، رضایتمندی شهروندان شهرستان از کیفیت مجموعه عناصر مبلمان شهری در محدوده مورد نظر در سطح پایینی قرار داشته و شهروندان از کیفیت مبلمان موجود ناراضی می باشند. و نیز همچنین جامعه آماری اذعان داشتند فرهنگ در حد زیادی از عوامل مهم و مؤثر در استفاده یا عدم استفاده شهروندان از انواع عناصر مبلمان شهری- تفریحی در فضاهای باز شهری مکانهای عمومی می باشند. لذا لازم است در شهرستان الیگودرز طراحی و نصب مبلمان با کیفیت بیشتری اجرا شود و همچنین کمبود مبلمان شهری از مواردی بود که شهروندان به آن اشاره نمودند و انتظار می رود مجموعه شهرداری آن را مورد توجه قرار دهند.

واژه های کلیدی: شهرستان الیگودرز، رضایتمندی، شهروندان، کیفیت، مبلمان شهری

دوازدهمین کنگره ملی سراسری فناوریهای نوین در حوزه توسعه پایدار ایران

12th National Congress of
the New Technologies in Sustainable Development of Iran

senaconf.ir

مقدمه

شهرها از فضاهاى مختلفی تشکیل میشوند که هر کدام از آنها برای حمایت و تسهیل برخی از فعالیتهای فردی و اجتماعی و ایجاد معانی که شهروندان به آنها نیاز دارند شکل میگیرند. شهر امروز حاصل یک سیر تطور از دوران باستان، قرون وسطی، دوران نوزایی و انقلاب صنعتی است. با توجه به اینکه هر فعالیت به فضایی با ویژگی خاص یا قرارگاه رفتاری مناسب نیاز دارد، در صورت عدم وجود فضای مناسب کیفیت بروز نوع فعالیتهای چهار مشکل شده و در نهایت موجودیت شهر از جنبه های اجتماعی، فرهنگی و هویتی با اختلال روبرو خواهد شد. از چند دهه پیش تاکنون، بار دیگر مکانهای عمومی به عنوان محیطی جهت زندگی مطرح شده اند (۸)، مکان و فضایی که مردم بیشتر وقت خود را در آن صرف می کنند و با یکدیگر ارتباط برقرار می کنند، فضای عمومی شهر گویند. فضایی که با توجه به جمعیت رو به افزون شهری مسایل اقتصادی، اجتماعی، مذهبی، فرهنگی و غیره در آن مطرح بوده و این قضا باید پاسخگوی نیازهای زندگی پر شتاب شهری باشد. امروزه فضاها و محیط های شهری در خدمت شهروندان بوده تا آنها را به شهرشان سایر شهروندانشان نزدیک تر کند و از آنها در زنده نگهداشتن شهرها کمک بگیرد. بنابراین برنامه ریزی صحیح شهری از جمله ضروریات برای بهره مندی از فضای شهری در جهت رضایتمندی شهروندان میباشد. (۲)

مبلمان شهری بخش زیادی از فعالیت در شهر را سامان می دهد و سبب افزایش کیفیت استفاده شهروندان از خیابان، میدان، پارک و عرصه های دیگر شهری می شود. عمده ترین ویژگی مبلمان شهری کاربرد عام آن است. این محصولات بیش از هر چیز دیگر با توده مردم ارتباطی مستقیم دارند (۴). در تاریخ نگاری ایران تاریخچه ی مدون و جداگانه از انواع مبلمان شهری و سیر تکاملی آن به چشم نمی خورد و سوابق موجود به صورت پراکنده از میان مدارک تاریخی کشور به دست آمده است به طوریکه قدمت تمدن های باستانی ایران بسیار بیشتر از اکثر نقاط دنیا و به ویژه تمدنهای اروپایی است که امروزه زمینه ی عناصر و مبلمان شهری را می توان به آنها نسبت داد. ولی کشف و اختراع بعضی از عناصر مانند برق، تلفن در خارج از مرزهای کشور، ضعف اقتصادی و درگیریهای سیاسی و داخلی مزید بر علت شد تا کشور با وجود داشتن سابقه ی درخشان و مثال زدنی در طراحی و برنامه ریزی شهری و عناصر آن بدلیل موارد نامبرده از قافله عقب مانده و تا امروز به استثنای حرکتیهای پراکنده در بعضی از شهرهای کشور، در زمینه ی برنامه ریزی شهری و تجهیزات آن از جمله مبلمان شهری دنباله روی کشورهای پیشرفته باشد مبلمان شهری بخش زیادی از فعالیتهای در شهر را سامان می دهد و باعث بالا رفتن کیفیت برخوردارى شهروندان از محیط پیرامون، افزایش رفاه، لذت آنها در خیابان، پارک و عرصه های دیگر شهری می شود (۱) در عصر حاضر سیما و نمایی از شهر مورد توجه است که با طرحهای بدیع و مدرن جذابیت خود را حفظ کرده و خود نمایی کند (۵). سازماندهی مبلمان شهری به عنوان یکی مهمترین عناصر محیط شهری، سهم بسزایی در مطلوبیت و مطبوعیت فضا از نظر شهروندان دارد. عدم برنامه ریزی کامل در زمینه مبلمان شهری، به عدم کارایی این عناصر دامن میزند. و نیز در صورتی که استاندارد سازی عناصر مبلمان شهری رعایت نگردد، آشفته گی بصری و نیز ایجاد نارضایتی برای شهروندان را به همراه خواهد داشت. شهروندانی که با استفاده از انواع مبلمانهای شهری اوقات فراغت خود را سپری می کنند، کیفیت میلانها برای آنها بسیار حائز اهمیت میباشد. در خصوص اوقات فراغت در فرهنگ لاروس چنین تعریف شده است: سرگرمیها، تفریحات و فعالیتهایی که افراد به هنگام آسودگی از کار عادی با شوق و رغبت به آنها می پردازند (۴). در گذشته فراغت را درست در نقطه مقابل کار می دانستند ولی اکنون بتدریج کار و فراغت را بر روی یک پیوستار تلقی می کنند. کوشش و تلاش را می توان هم تحت لوای کار و هم تحت لوای فراغت گسترش داد. فراغت بصورت حق مردم مغرب زمین در قرن در آمده است و در زندگی ما نقش مهمی دارد. اوقات فراغت به معنی وقت آزاد است که در جریان آن شخص به تفریح یا استراحت می پردازد. یا عبارت از اوقاتی است که فرد بدون اجبار خاص وقت خود را صرف فعالیتهای مورد علاقه اش می کند. فعالیتهای فراغتی می توانند شامل انواع گوناگونی از فعالیت ها باشد. چنین فعالیتهایی معمولا با ذوق و علاقه فرد انطباق دارند و ممکن است هیچ

دوازدهمین کنگره ملی سراسری فناوریهای نوین در حوزه توسعه پایدار ایران

12th National Congress of
the New Technologies in Sustainable Development of Iran

senaconf.ir

گونه نفع مالی هم، برای فرد نداشته باشد. هنگام پرداختن به این فعالیتها فرد می کوشد به اهدافی از قبیل تمدد اعصاب، ارتقای شرایط بدنی یا فکری، به نمایش گذاشتن مهارتهای فردی، ایجاد ارتباط با افراد دیگر و به طور کلی ایجاد آمادگی برای ادامه کار و زندگی دست یابد (۶). گذران اوقات فراغت در عصر حاضر بدلیل توسعه فراوان در همه زمینه های فرهنگی، اجتماعی و اقتصادی بسیار و متنوع شده است هر یک از افراد جامعه با توجه به گرایشها و سلیقه خود سعی بر آن دارند که اوقات فراغت را به گونه سپری سازند که با استفاده از انواع مبلمانهای شهری اوقات فراغت خود را سپری می کنند، کیفیت مبلمانها برای آنها بسیار حائز اهمیت میباشد. در خصوص اوقات فراغت در فرهنگ لاروس چنین تعریف شده است: سرگرمی ها، تفریحات و فعالیتهایی که افراد به هنگام آسودگی از کار عادی با شوق و رغبت به آنها می پردازند. در گذشته فراغت را درست در نقطه مقابل کار می دانستند ولی اکنون بتدریج کار و فراغت را بر روی یک پیوستار تلقی می کنند. کوشش و تلاش را می توان هم تحت لوای کار و هم تحت لوای فراغت گسترش داد. فراغت بصورت حق مردم مغرب زمین در قرن در آمده است و در زندگی ما نقش مهمی دارد(۳). اوقات فراغت به معنی وقت آزاد است که در جریان آن شخص به تفریح یا استراحت می پردازد. یا عبارت از اوقاتی است که فرد بدون اجبار خاص وقت خود را صرف فعالیتهای مورد علاقه اش می کند. فعالیتهای فراغتی می توانند شامل انواع گوناگونی از فعالیتها باشد. چنین فعالیتهایی معمولا با ذوق و علاقه فرد انطباق دارند و ممکن است هیچ گونه نفع مالی هم، برای فرد نداشته باشد. هنگام پرداختن به این فعالیتها فرد می کوشد به اهدافی از قبیل تمدد اعصاب، ارتقای شرایط بدنی یا فکری، به نمایش گذاشتن مهارتهای فردی، ایجاد ارتباط با افراد دیگر و به طور کلی ایجاد آمادگی برای ادامه کار و زندگی دست یابد. گذران اوقات فراغت در عصر حاضر بدلیل توسعه فراوان در همه زمینه های فرهنگی، اجتماعی و اقتصادی بسیار و متنوع شده است هر یک از افراد جامعه با توجه به گرایشها و سلیقه خود سعی بر آن دارند که اوقات فراغت را به گونه سپری سازند که بهترین وجه پاسخگوی نیازهای آنها در این زمینه باشد. اطلاعات محدودی که در زمینه اوقات فراغت ایرانیان پیش از اسلام وجود دارد، حاکی از آن است که در ایران باستان نیز همانند بسیاری از تمدنهای کهن، اوقات فراغت مختص طبقه اشراف بود و طبقات عادی جامعه فرصت بسیار کمی برای استراحت، دید و بازدید، گفت و شنود شرکت در مراسم و جشنهای ملی و مذهبی داشتند و زمانی که از کارهای سخت و گاه شبانه روزی فارغ می شدند، به کارهای رزمی می پرداختند تا توان خود را برای مقابله با مشغله های سخت زندگی افزایش دهند. مطالعات بسیاری در ارتباط با مبلمان شهری و گذران اوقات فراغت با ابعاد مختلف آن در ادبیات داخلی و خارجی صورت پذیرفته است. لذا آنچه که در این تحقیق مد نظر است، اولاً " بررسی کیفیت موجود عناصر مبلمان شهری منطقه مورد مطالعه و نیز وضعیت رضایتمندی شهروندان از کیفیت مبلمان شهری محدوده مطالعاتی، جهت استفاده روزانه و یا همچنین جهت استفاده به هنگام گذراندن اوقات فراغت میباشد. ثانیاً " میزان تاثیرگذاری فرهنگ در استفاده یا عدم استفاده شهروندان منطقه از بخشی عناصر مبلمان در فضاهای باز شهری است. حال با توجه به آن چه که مطرح گردید این سؤاها ارائه می گردد که آیا شهروندان محدوده مورد مطالعه از کیفیت عناصر مبلمان شهری محدوده زندگی خود راضی می باشند؟ تا چه اندازه فرهنگ در استفاده یا عدم استفاده شهروندان از انواع عناصر مبلمان شهری- تفریحی در فضاهای باز شهری و مکانهای عمومی مؤثر می باشد؟ با توجه به سؤال های اصلی تحقیق و با استفاده از روش: بخش نخست شامل مطالعات و بررسی های اسنادی (تحقیق کتابخانه ای) و بخش دوم شامل مطالعات پیمایشی (توزیع پرسشنامه) است. در مرحله بعد، برای شناسایی میزان رضایتمندی از شاخص های مورد مطالعه در ارتباط رضایتمندی از کیفیت عناصر مبلمان محدوده مورد مطالعه، میانگین هر یک از شاخص ها (با توجه به طیف لیکرت ۵ تایی) پرسشنامه ای تهیه گردید. سپس با استفاده از فرمول کوکران ۳۰۰ نفر از شهروندان متناسب با موضوع تحقیق، به عنوان نمونه آماری انتخاب شدند. پس از نظر خواهی از آنها، اطلاعات جمع آوری شده در پرسشنامه ها در نرم افزار SPSS پیاده شده و به تحقیق پیمایشی به بررسی و مطالعه در رابطه با موضوع تحقیق و سؤال های طرح شده برآمدیم.

دوازدهمین کنگره ملی سراسری فناوریهای نوین در حوزه توسعه پایدار ایران

12th National Congress of
the New Technologies in Sustainable Development of Iran

senaconf.ir

جامعه آماری آن نیز شامل ساکنان شهری شهرستان الیگودرز در سال ۱۴۰۱ (۳۵۰۰۰ نفر) است. همچنین حجم نمونه با فرمول کوکران، ۳۰۰ نفر محاسبه شده و به روش تصادفی ساده برحسب جمعیت مناطق توزیع شده است. به منظور حصول تصویر کلی سطح ارزیابی شهروندان از مؤلفه های چهارگانه مبلمان شهری، از آزمون T تک نمونه ای استفاده شد. برای بررسی ارتباط متقابل عامل های مبلمان شهری و شاخص رضایت مندی نیز محاسبه ضریب همبستگی پیرسون برای هر زوج از عامل ها و شاخص رضایت مندی صورت گرفت. براساس نتایج مطالعه، میانگین عددی عاملهای چهارگانه مبلمان شهری پایین تر از میانگین مفروض آزمون (عدد ۲) است. همچنین رابطه معنادار مثبتی میان عوامل مبلمان شهری و شاخص رضایت مندی وجود دارد. در پایان به منظور سطح بندی مناطق پنج گانه شهرستان الیگودرز از نظر مؤلفه های رضایت از مبلمان شهری و تعیین مطلوب ترین منطقه، از مدل ویکور استفاده شد که نتایج آن نشان می دهد شهرستان الیگودرز با ضریب ۰/۰۲۷ و ۱۰۰۰ به ترتیب در بهترین و بدترین وضعیت از نظر شاخص های مبلمان شهری قرار دارند. در پژوهش حاضر با هدف تحلیل رضایتمندی شهروندان از کیفیت محیط، وضعیت مبلمان شهری شهرستان الیگودرز با استفاده از شاخص های «کیفیت مبلمان»، «جانمایی صحیح مبلمان»، «تناسب و زیبایی» سنجیده شد تا مشخص شود رضایت شهروندان از وضعیت مؤلفه های چهارگانه مبلمان شهری در چه سطحی قرار دارد. همچنین تأثیر این مؤلفه ها بر رضایت شهروندان نیز بررسی شهری» سنجیده شد تا به وجود دارد؟ وضعیت شهرستان الیگودرز از نظر مؤلفه های رضایت از مبلمان شهری در چه سطحی قرار دارد؟ بدین ترتیب پژوهش حاضر به دنبال پاسخگویی به پرسش های زیر است:

سوالات پژوهش

- 1- آیا مبلمان شهرستان الیگودرز از زیبایی و تناسب مطلوبی برخوردار است؟
- 2- آیا مبلمان شهرستان الیگودرز از جانمایی صحیحی برخوردار است؟
- 3- آیا رعایت اصول استانداردهای مبلمان شهری در بهبود کیفیت محیط شهری نقش دارد؟

فرضیات پژوهش

- 1- مبلمان شهری در شهرستان الیگودرز از زیبایی و تناسب مطلوبی برخوردار نیست.
- 2- در شهرستان الیگودرز مبلمان شهری از جانمایی صحیحی برخوردار نیست.
- 3- در شهرستان الیگودرز اصول استاندارد مبلمان در نظر گرفته نمی شود.

مواد و روش ها

مورد مطالعه، شهرستان الیگودرز می باشد و روش تحقیق از نوع توصیفی- تحلیلی است. برای جمع آوری اطلاعات مورد نیاز از بررسی های کتابخانه ای شامل مراجعه به کتب، نشریات، مقالات و استاد مرتبط با موضوع تحقیق و نیز مراجعه به پایگاه اینترنتی و مطالعات میدانی شامل ابزار مشاهده، مصاحبه و تکمیل پرسشنامه از شهروندان محلی استفاده گردیده است. جامعه آماری در این تحقیق شامل تعدادی از خیابانهای اصلی شهرستان الیگودرز می باشد. جمعیت کنونی محدوده مطالعاتی شامل ۲۰۰۰۰ نفر می باشد. بطور کلی ۳۵۰۰۰ هزار نفر جامعه آماری این پژوهش را تشکیل می دهند. در دو مرحله اقدامات انجام شده در مرحله اول، بازدید جامع از مبلمان شهری شهرستان الیگودرز و در دومین مرحله برای شناسایی میزان رضایتمندی از شاخص های مورد مطالعه در ارتباط با رضایتمندی از کیفیت عناصر مبلمان، میانگین هر کدام از شاخص ها با توجه به طیف لیکرت ۵ تایی پرسشنامه ای تهیه گردید. در ادامه ۳۰۰ نفر از شهروندان به عنوان نمونه آماری انتخاب شدند. پس از نظرخواهی

دوازدهمین کنگره ملی سراسری فناوریهای نوین در حوزه توسعه پایدار ایران

12th National Congress of
the New Technologies in Sustainable Development of Iran

senaconf.ir

اطلاعات جمع آوری شده در نرم افزار SPSS وارد و در نتیجه به صورت جدول و نمودار ارائه شدند. در این پژوهش از روش آلفای کرونباخ جهت پایایی استفاده شد.



تصویر ۱: نقشه موقعیت شهرستان الیگودرز و محدوده مورد مطالعه

۱-۱. پیشینه تحقیق

محمدنژاد و همکاران (۱۳۸۷) در مقاله به مکانیابی مبلمان شهری با استفاده از GIS پرداخته که ابتدا به مبلمان شهری به عنوان یکی از عناصر و شاخصه های مهم شهری پرداخته شده و انواع مبلمان بررسی قرار گرفته و سپس مکانیابی شهری مورد مطالعه قرار گرفته و در مورد نقش مبلمان در تعریف فضاهای شهری بحث شده است و در نهایت با توجه به این نکته که امروزه GIS جای خود را در بسیاری از علوم علی الخصوص رشته های مرتبط با شهر و فضاهای شهری باز کرده است و صاحب نظران در این رشته ها با استفاده از این سیستم به دقت، سرعت و سهولت در تجزیه و تحلیل داده های مکانی دست پیدا میکنند و به بررسی نقش سیستم اطلاعات مکانی در مکانیابی مبلمان شهری از طریق توابع تحلیلی و مدلسازی پرداخته شده است. (۱۳) واردنو و سولامی (۲۰۱۶)، در مقاله « اثرات مبلمان درخشان بر روحیه افراد » با استفاده از آزمون آماری آنوا نتیجه گرفتند که تنظیم ثابت مبلمان درخشان، تأثیر مطلوب تری بر خلق و خوی افراد جامعه دارد.

پولدما " و همکاران (۲۰۱۴)، با « شناخت نیازهای شهروندان در فضاهای عمومی با استفاده از روشهای اسنادی و پیمایشی » به این نتیجه رسیدند که نیازهای اقشار مختلف در زمانهای مختلف در استفاده از تسهیلات فضاهای عمومی از جمله مبلمان متفاوت است و باید در طراحی این فضاها به این مورد توجه کرد.

بولداک (۲۰۱۲) با « تحلیلی بر استفاده از مبلمان شهری در تبلیغات شهری در شرایط آموزش زیباشناسی و بصری » نتیجه گرفت که مبلمان شهری به طراحی و پیوستن به دیگر عوامل پایدار و محیط زیست نیاز دارد. همچنین طراحی گرافیک و محصولات کاربردی در مبلمان شهر، قابلیت تشخیص مکانها را افزایش می دهد. (۱۵)

دوازدهمین کنگره ملی سراسری فناوریهای نوین در حوزه توسعه پایدار ایران

12th National Congress of
the New Technologies in Sustainable Development of Iran

senaconf.ir

راسیدی و همکاران (۲۰۱۲)، در « تأثیرات طراحی فضای سبز شهری بر تعاملات اجتماعی شهروندان » نتیجه گرفتند که تنوع زیرفضاهای شهری از جمله تراکم پوشش گیاهی، جمعیت حیوانات و اشکال آب در رفتار و تعامل اجتماعی افراد مؤثر است. (۱۴)

محمدی و پیشگر (۱۳۹۷) در «تحلیل وضعیت مبلمان شهری و سنجش رضایت مندی شهروندان (مطالعه موردی حاشیه رودخانه بالیخلی چای شهر اردبیل) » دریافتند که میزان رضایت مندی از عناصر مسلمان این محدوده پایین میانگین ، و رضایت از کف پوش ها بیشتر از سایر عوامل است. (۱۲)

حمزه و همکاران (۱۳۹۶) به بررسی طراحی و بازطراحی مبلمان شهری در راستای زیباسازی شهری در ابعاد مختلف با تأکید بر توسعه گردشگری و پویایی اقتصادی در آستارا پرداختند . براساس نتایج پژوهش آنها، طراحی مبلمان شهری مطلوب به کمک زیباسازی ریخت شهری، کاهش حوادث غیرمنتظره و ناخوشایند و تامین رفاه گردشگران سبب جذابیت و آفرینش ذهنی مطلوب برای گردشگران می شود و با کمک به جذب گردشگر، اقتصاد شهری را ارتقا می دهد. (۳)

۲- مبانی نظری

۱-۲: مبلمان شهری

شهر یک اثر هنری بزرگ است که آفرینندگانی به وسعت خود و به تعداد جمعیتش دارد(کریستوفر الکساندر). مبلمان شهری از جمله عناصر سازنده فضای شهری است که کمیت و کیفیت زیبایی، راحتی، دوام و محل استقرار آن نقشی بسیار اساسی در دستیابی به شهری زیبا و سالم دارد ؛ شهری که در آن شهروندان آسایش داشته باشند و حضور در آن را به نشستن در خانه ترجیح دهند (۳). از آنجا که سه هدف اصلی برنامه ریزی شهری، سلامت، آسایش و زیبایی است ، دستیابی به هر سه مورد همراه با توجه به طراحی دلپذیر فضای شهری به دقت و حوصله در طراحی و برنامه ریزی مبلمان شهری نیاز دارد . مبلمان زیبا در فضایی بدون زیبایی جذابی نخواهد داشت و فضای زیبایی که در آن مبلمان نازیا استقرار یابد ، جلوه نخواهد کرد. بدین منظور طراحی همزمان فضای شهر و مبلمان شهری اساس دستیابی به شهر سالم امروزی است. از سوی دیگر، توجه به تناسبات انسانی در ساخت مبلمان شهری و شرایط اقلیمی و مصالح بومی نیز از ضروریات طراحی مبلمان شهری به شمار می آید. مکان یابی محل استقرار مبلمان، توالی و تواتر چیدمان آن در کیفیت بصری فضا تأثیری مثبت دارد. درواقع مبلمان شهری مانند هر عنصر دیگری در سیمای شهر تأثیرگذار است؛ از این رو باید با طراحی و برنامه ریزی دقیق در این حوزه ، متناسب با فرهنگ و آداب و رسوم مردم حرکت کرد (۲). با توجه به رشد شتابان شهرنشینی، نبود نظام های کارآمد، برنامه ریزی و طراحی در بیشتر کشورهای در حال توسعه، فضاهای عمومی با مقوله هایی گوناگون از جمله مبلمان نامناسب برای استفاده شهروندان مواجهند که این مسئله ناشی از بی توجهی به خواسته ها و نیازهای شهروندان است.

دوازدهمین کنگره ملی سراسری فناوریهای نوین در حوزه توسعه پایدار ایران

12th National Congress of
the New Technologies in Sustainable Development of Iran

senaconf.ir

۱-۳: مبلمان شهری و نیاز شهروندان

کوین لینچ در کتاب سیمای شهر در همین اثر و خاطره و یادى که از سیمای یک شهر در ذهن بیننده به جای می ماند تصویر ذهنی مفصل بحث کرده است هنر طراح آن است که در کنار چیدمان این ابزار و اجزا نیاز شهروندان را برطرف کرده و سیمای زیبا به شهر بدهد؛ به طوری که شهروند احساس آرامش و راحتی را در برخورد با آنها داشته باشد. نیمکت، تیرهای چراغ برق، صندوق پست و اتاقک تلفن، تابلوها، فضای سبز، آب نماها و بسیاری از اجزای دیگر تشکیل دهنده ی این نظم هستند (۹). امروزه در شهرهای بزرگ و پیشرفته، از جمله در شهرهای اروپایی و امریکا کارشناسان بسیاری بر روی این موضع کار کرده و به جزئیات سیما و نمای شهری اهمیت می دهند و گاهی همان قدر که طرح های جامع و تفصیلی شهری اهمیت دارند، برای مبلمان و سیمای شهر نیز بهای ویژه ای پرداخت می کنند. مثلاً حتی امکان بسیاری از تابلوهای ایستاده ی راهنمایی و رانندگی را حذف و به جای آن از خطوط و عالم رنگی در سطح خیابان استفاده می کنند نخستین کمکی که این حرکت میکند، جلوگیری از آشفته گی، اغتشاش و ازدحام در دید بیننده و شلوغی محیط است. اهمیتی که این طراحان به نقش مردم و نیاز شهروندان میدهند، آن قدر است که محور تصمیماتشان عمدتاً رفاه و راحتی و آسایش ایشان محسوب میشود؛ به گونه ای که دید بصری و به وجود آوردن نمایی توأم با تعادل الزم، راحتی و آرامش را برای ساکنان به ارمغان می آورد و مشاهده میشود. عناصر مبلمان شهری نه تنها مزاحمتی برای رفت و آمد مردم ندارد، بلکه درست جایی که مورد نیازشان هست نیز به کار گرفته شده است. شاید تا به حال مشاهده کرده باشید در بسیاری از مراکز عمده ی خرید، محلی برای استراحت و یا نشستن افراد به ویژه سالمندان در نظر گرفته شده است و یاشاید گاهی دیده باشید در بسیاری از شهرهای پیشرفته برای خرید از چرخ های دستی در داخل غرفه ها استفاده می شود، بدون این که با هیچ مشکلی از بابت رفت و آمد مواجه شوند. بنابراین، نیاز شهروندان و هویت شهری به مبلمان شهری بسیار زیاد است. و بی توجهی و بی دقتی به هر کدام آسیب جدی و خلی فاحش در به وجود آمدن سیمای نامناسب شهر و عدم رضایت شهروندان خواهد بود. (۳)

۱-۳: رضایت مندی

رضایتمندی از معیارهای کلیدی سنجش میزان کیفیت محیطی مطرح شده است و بدین ترتیب کیفیت محیط را این گونه تعریف میکنند "یک محیط با کیفیت بالا، احساس رفاه و رضایتمندی به جمعیتش را با ویژگی هایی که ممکن است فیزیکی، اجتماعی و یا سمبلیک باشد، منتقل می کند. و مفهوم رضایتمندی بر دامنه گستردهای از تمایلات و مطلوبیت ها جهت رفع نیازهای پایه و یا متعالی انسان اشاره دارد. بسیاری از افراد به چیزهایی که نمی توانند داشته باشند تمایل دارند و بنابراین به دلایل مختلف باید این نیازهای خود را از مناطقی که تمایل کمتری نسبت به آنها وجود دارد انتخاب و تأمین نمایند.

دوازدهمین کنگره ملی سراسری فناوریهای نوین در حوزه توسعه پایدار ایران

12th National Congress of
the New Technologies in Sustainable Development of Iran

senaconf.ir

نتایج

اطلاعات توصیفی

مشخصات پرسش شوندگان از قبیل جنسیت، تاهل، سن و شغل به شرح ذیل می باشد.

جدول ۱: توزیع فراوانی نمونه ها بر اساس جنسیت

ردیف	جنسیت	فراوانی	درصد
۱	مرد	۱۹۸	۶۶ درصد
۲	زن	۱۰۲	۳۴ درصد
	جمع	۳۰۰	۱۰۰ درصد

طبق جدول شماره ۱ از نظر جنسیت ۶۶ درصد از افراد مرد و ۳۴ درصد زن می باشند، همچنین طبق جدول شماره ۲ افراد متاهل ۵۵ درصد و افراد مجرد ۴۵ درصد از نمونه ها را تشکیل می دهند.

جدول ۲: توزیع فراوانی نمونه ها بر اساس وضعیت تاهل

ردیف	وضعیت تاهل	فراوانی	درصد
۱	متاهل	۱۶۵	۵۵ درصد
۲	مجرد	۱۳۵	۴۵ درصد
	جمع	۳۰۰	۱۰۰ درصد

طبق جدول شماره ۳ از نظر گروه سنی افراد ۵۱-۶۰ سال با ۶۸ درصد کمترین درصد فراوانی را دارا هستند و افراد بین ۲۱-۳۰ سال با ۳۳ درصد بیشترین فراوانی را دارند.

جدول ۳: توزیع فراوانی نمونه ها بر اساس سن

ردیف	وضعیت سن	فراوانی	درصد
۱	زیر ۲۰ سال	۶۲	۲۰.۶
۲	۲۱-۳۰	۸۵	۲۸.۳۳
۳	۳۱-۴۰	۷۸	۲۶
۴	۴۱-۵۰	۵۵	۱۸.۳۳
۵	۵۱-۶۰	۲۰	۶.۶۸
	جمع	۳۰۰	۱۰۰ درصد

دوازدهمین کنگره ملی سراسری فناوریهای نوین در حوزه توسعه پایدار ایران

12th National Congress of
the New Technologies in Sustainable Development of Iran

senacnf.ir

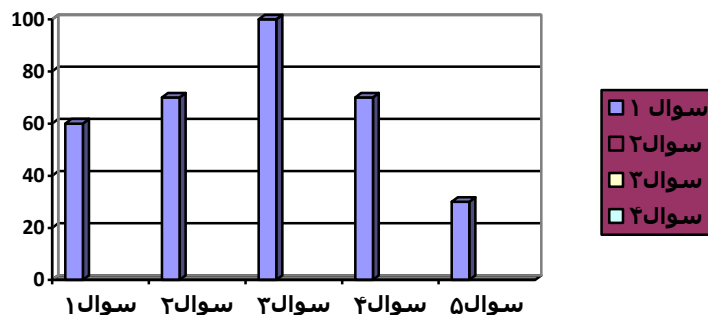
طبق جدول شماره ۴ از نظر وضعیت اشتغال افراد با شغل آزاد با ۳۲.۷ درصد بیشترین فراوانی و افراد دانشجو با ۲۰.۷ درصد کمترین درصد فراوانی را دارا هستند .

جدول ۴: توزیع فراوانی نمونه ها بر اساس وضعیت اشتغال

ردیف	وضعیت اشتغال	فراوانی	درصد
۱	آزاد	۹۸	۳۲.۷
۲	دولتی	۶۹	۲۳
۳	بیکار	۷۱	۲۳.۶
۴	دانشجو	۶۲	۲۰.۷
	جمع	۳۰۰	۱۰۰ درصد

جدول ۵: میانگین کای اسکوتر سوال های بررسی شده در پرسشنامه

سوال ها	میانگین	انحراف معیار	کای اسکوتر
۱- کیفیت نیمکت و نشیمن گاه ها.	۲.۱۶	۰.۷۳۳	۱۴۲.۱۱
۲- کیفیت پل عابر و سرپناه کیوسک ها	۲.۲۵	۰.۸۳۰	۲۵۳.۲۲
۳- رنگ ، شکل و فرم نرده ها و نیمکت ها و غیره	۲.۱۹	۰.۸۰۲	۲۸۷.۲۵
۴- کیفیت آبخوری و سرویس بهداشتی ها	۱.۶۶	۰.۵۸۴	۱۹۰.۳۱
۵- فضا سازی معابر و جنس کف سازی ها	۱.۲۶	۰.۴۷۰	۳۲۵.۳۹



شکل ۵: نمودار نتایج میزان پاسخگویی به سوالات

دوازدهمین کنگره ملی سراسری فناوریهای نوین در حوزه توسعه پایدار ایران

12th National Congress of
the New Technologies in Sustainable Development of Iran

senaconf.ir

نتیجه گیری

در زندگی شهری امروز به ندرت میتوان کسی را یافت که به طریقی با مبلمان شهری سروکار نداشته باشد. مبلمان شهری بخش زیادی از فعالیت های شهر را سامان میدهد و باعث بالا رفتن کیفیت استفاده شهروندان از خیابان، میدان ها، پارک و عرصه های دیگر شهری می شود. در این تحقیق مبلمان شهری خیابان های اصلی شهرستان الیگودرز با استانداردها و ضوابط طراحی و ساخت مقایسه و تطبیق داده شد، ضمناً برای دستیابی به نتایج دقیقتر از روش پرسشنامه و نظرخواهی از شهروندان هم استفاده شد در واقع تحقیق هم بعد عینی و هم بعد ذهنی مسأله را مورد بررسی قرار داد. از مجموع یافته های این پژوهش می توان چند نتیجه مشخص را استخراج کرد؛ بررسی های میدانی نشان میدهد مواد بکار رفته در بیشتر نیمکت ها فلزی یا بتنی است. همچنین عدم رنگ کاری مناسب و پراکنش نامطلوب با مسیر تردد عابرین پیاده امکان استفاده را به حداقل رسانده است. وجود زباله دانهای بزرگ بر روی جویها در این محدوده چهره نامطلوبی را از خود بر جای گذاشته و همچنین عدم تفکیک زباله های تر و خشک، منجر به بوی نامطبوعی در برخی از نقاط محدوده شده است. زباله دانهای کوچک نیز اکثراً فاقد رنگ کاری منظم و بیشتر زنگ زدگی دارند. بیشتر تابلوها و علائم، مربوط به عالئم راهنمایی و رانندگی میباشد که به لحاظ مکانیابی از وضعیت مناسبی برخوردار نیستند و اکثراً ما بین درختان و یا در جاهایی نصب شدهاند که امکان دید رانندگان ضعیف میباشد. عدم پی ریزی مناسب منجر به کج شدن پایه های برخی از تابلوها در مسیر پیاده شده است. ایستگاه های اتوبوس در مسیر ویژه مکانیابی شده اند که از مزایای آن میتوان به مجزا کردن مسیر نقلیه عمومی و شخصی را دانست و همچنین فواصل ایستگاه ها تقریباً سهولت دسترسی را برای مسافران فراهم ساخته است ولی معایبی هم دارد که میتوان به کم شدن عرض مسیر نقلیه شخصی اشاره کرد که در این محدوده ترافیک سنگینی را از خود جای گذاشته است. عرض سرپناه ایستگاه های اتوبوس به لحاظ استاندارد، نور خورشید را به طور کامل مهار نمیکند و همچنین مواد به کار رفته در دیواره های ایستگاه نیز مطلوب نیست. با چشم پوشی از برخی مناطق محدوده میتوان گفت جنس کف پوشها در این محدوده تقریباً نامطلوب و اکثراً دچار فرو رفتگی شدهاند که این مشکلات در نتیجه زیرسازی نامناسب کفپوش ها میباشد. روشنایی معابر پیاده روها با فواصل مناسبی از هم نصب نشده اند.

در این تحقیق از روش آلفای کرونباخ جهت تعیین پایایی پرسشنامه استفاده گردید. پایایی کیفیت اثنائیه و مبلمان شهری در رضایتمندی شهروندان منطقه و میزان تاثیرگذاری فرهنگ، عرف جامعه و مذهب بر شهروندان (بویژه بانوان) جهت استفاده آنان از مبلمانها در محیط های باز شهری در شهرستان الیگودرز مطالعه موردی (خیابانهای منتهی به میدان امام ره) از طریق پیش آزمون انجام شده و نتایج حاکی از عدم رضایت شهروندان میباشد. لذا پایایی پرسشنامه مورد تایید قرار گرفت. در ادامه تحلیل داده های این مطالعه در دو سطح آمار توصیفی و آمار استنباطی صورت گرفته است. در سطح آمار توصیفی با استفاده از شاخصهای آماری نظیر فراوانی، درصد، میانگین به تحلیل داده ها پرداخته شد و در سطح استنباطی متناسب با سطح سنجش داده ها و الزامات و نیازهای مردم در منطقه مطالعاتی شمار می رود البته قابل ذکر است بر اساس اصول شهر سازی عناصر مبلمان شهری باید با در نظر گرفتن رفتارهای اجتماعی و فرهنگی شهری مورد نظر طراحی، ساخت و نصب گردند. ولی در خصوص موضوعات مذکور نیاز به مطالعات بیشتر احساس می شود که به شکل جزئی و موشکافانه تر مورد تحلیل قرار گرفته تا نتایج و راه حل های مناسب تر برای آن ارائه شود. در یک جمع بندی نتایج حاصل از مطالعات میدانی و ارزیابی محدوده مطالعاتی از نظر کیفیت عناصر مبلمان شهری رضایتمندی شهروندان از این مبلمان شهری حتی به هنگام گذران اوقات فراغت طبق یافته های انجام شده به شرح زیر میباشد و پیشنهاداتی ارائه می شود.

- ۱-جانمایی عناصر مبلمان مناسب نیست و باید در خصوص جانمایی آنها سهولت استفاده شهروندان در نظر گرفته شود.
- ۲-کمبود بعضی از مبلمان شهری بسیار چشمگیر است و لازم است مبلمان در سطح شهرستان افزایش یابد.
- ۳-افزایش فضای سبز و پارک ها در سطح شهرستان باید مورد توجه قرار بگیرد.
- ۴-عدم کیفیت و جنس نامطلوب بسیاری از عناصر مبلمان و عدم راحتی آنها (نیمکتها- تیرهای چراغ برق) چشمگیر است و لازم است در خصوص رنگ آمیزی و جایگذاری آنها توجه شود.
- ۵-عدم کیفیت سنگ فرش پیاده روها ، عدم وجود بعضی از مبلمان شهری در محدوده مطالعاتی (آبخوری، سرویس بهداشتی و...) مشهود است لذا سنگ فرش ها باید با ملاحظات اقلیمی طراحی و اجرا شود.
- ۶-عدم وجود سر پناه ایستگاه اتوبوس مشهود است و نیاز به توجه دارد.

دوازدهمین کنگره ملی سراسری فناوریهای نوین در حوزه توسعه پایدار ایران

12th National Congress of
the New Technologies in Sustainable Development of Iran

senaconf.ir

منابع

- ۱- احمد اخوندی، عباس و همکاران ، ۱۳۹۳ ، « سنجش کیفیت زندگی شهری در کلان شهر تهران » ، نشریه هنرهای زیبا معماری شهرسازی ، دوره نوزدهم، شماره ۲، صص ۵-۲۲
- ۲- فلاحت، محمدصادق، کلامی، مریم، (۱۳۸۷)، تاثیر فضاهای باز شهری بر کیفیت گذران اوقات. فراغت شهروندان، فصلنامه مدیریت شهری ۲۲
- ۳- افرادی، کاظم ، ۱۳۹۵ ، «میلان شهری و کاهش احتمال وقوع جرم در فضاهای شهری جرم خیز (مطالعه موردی : بوستان کارگران شهر بیرجند)» ، فصلنامه دانش انتظامی خراسان جنوبی، سال پنجم ، شماره ۳، صص ۲۳-۵۱
- ۴- امیری ، حکمت ، بیرانوندزاده ، مریم و مهدی خداداد ، ۱۳۹۵ ، « رضایت مندی شهروندان از کیفیت میلان پارکهای محلات شهری در کلان شهر تهران »، فصلنامه مطالعات مدیریت شهری، سال هشتم، شماره ۲۸ ، صص ۴۷-۵۶
- ۵- آزادخانی ، پاکزاد و زهرا طهماسبی کیا، ۱۳۹۵ ، بررسی نقش و عملکرد میلان شهری در ارتقای کیفیت محیط شهری و رضایت مندی شهروندان (مطالعه موردی : منطقه ۴ شهرداری کرمانشاه) ، نشریه پژوهش و برنامه ریزی شهری، سال هفتم ، شماره ۲۷، صص ۹۳-۱۱۰ .
- ۶- پیری، عیسی و همکاران ، ۱۳۹۴ ، « تأثیر کیفیت نقشه ذهنی بر امنیت اجتماعی خانواده در فضاهای عمومی شهر : مطالعه ای در کلان شهر تبریز» مجله مطالعات اجتماعی ایران ، دوره نهم، شماره صص ۵۰-۷۰
- ۷- رحمانی فیروزجاه، علی و سعیدیه سهرابی، ۱۳۹۴ ، «بررسی جامعه شناسی رابطه بین میلان شهری و کیفیت زندگی»، مطالعات است جامعه شناختی شهری، سال پنجم، شماره ۱۶، صص ۱۷۹-۲۰۰
- ۸- حکمت نیا، حسن و همکاران، ۱۳۹۳ ، « سطح بندی توسعه یافتگی محله های شهری با تأکید بر رضایت مندی استاندارد میلان شهری (مطالعه موردی: محله های شهر ابرکوه)، پژوهشهای جغرافیای برنامه ریزی شهری، دوره دوم، شماره ۴، صص ۵۰۱-۵۱۹
- ۹- زیاری، کرامت اله، مهدی، علی و معصومه مهدیان بهنمیری، ۱۳۹۲ ، « بررسی و تحلیلی بر میلان شهری از دریچه شهروندی عملکرد مدیریت شهری (مورد پژوهش : شهر مهاباد) » ، فصلنامه جغرافیایی چشم انداز زاگرس، دوره پنجم، شماره ۱۸،
- ۱۰- کارگر، بهمن، زیویار، پروانه و حمید بحیرایی، ۱۳۹۶ ، « بررسی و ارزیابی میزان رضایت مندی شهروندان از استانداردهای میلان شهری (مطالعه موردی : ناحیه ۲، منطقه ۲ شهر تهران)، مدیریت شهری، سال شانزدهم، شماره ۲۶، صص ۳۰۷-۳۲۰
- ۱۱- کاشانی جو، خشایار ، ۱۳۸۹ ، بازساخت رویکردهای نظری به فضاهای عمومی شهری، نشریه هویت شهره سال چهارم، شماره صص ۹۵-۱۰۶ .
- ۱۲- محمدی، علیرضا و الهه پیشگر، ۱۳۹۷ ، تحلیل وضعیت میلان شهری و سنجش رضایتمندی شهروندان (مطالعه موردی: حاشیاهی رودخانه ی بالیخی چای، شهر اردبیل)، آمایش جغرافیایی قضاة دوره ۸، شماره ۲۷، صص ۱-۲۰
- ۱۳- محمدنژاد، مریم ،بهزادفر، مصطفی و جواد شاهی، ۱۳۸۷ ، مکانیابی میلان شهری با استفاده از GIS ، شهرنگار سال نهم بهمن ۱۳۸۷ شماره ۵۰
- ۱۴- یوسف زاده، زهره، پارسایی، جابر و راحله افشار، ۱۳۹۳ ، « بررسی و مطالعه رضایت مندی شهروندان از کیفیت میلان شهری (مورد مطالعه : نواحی ۳ و ۷ منطقه یک تهران)، پژوهش های دانش زمین، سال پنجم، شماره ۱۹، صص ۳۰-۴۳ . دانش زمین، سال پنجم
- 15- Rasidia, M. H. , Jamirsahb , N. , and Ismail, S. , 2012 , Urban Green Space Design Affects Urban Residents 464-480 68, PP . Sciences , Vol . Behavioral Social and Social Interaction.
- 16- Bulduk , B. , 2012 , An Analysis of the Use of Urban Furniture in City Advertising in Terms of Aesthtic / Visual Appreciation Training : City Design , Social and Behavioral Sciences , Vol. 46 , PP . 3283